

一、選擇題：

1. 第一次世界大戰之後，歐洲出現許多新興國家，如捷克、匈牙利、南斯拉夫等。這些國家得以獨立建國，與巴黎和會建立的哪一原則有關？ (A)三權分立 (B)民族自決 (C)自由經濟 (D)帝國主義。
2. 新稅的增加引起殖民地人民強烈抗爭，各代表召開會議表示：「沒有得到代表的同意，便不能向他們強行收稅，否則即是暴政。」以上抗爭行動發生於何時何地？ (A)1660 年代的英國 (B)1760 年代的北美 (C)1790 年代的法國 (D)1850 年代的美國。
3. 法國在 18 世紀與 19 世紀相交的時候，發生了一連串的大事。國王為了增稅而舉行會議，造成平民不服，另組「國民會議」。不滿的巴黎民眾攻陷巴士底監獄，開啟了法國大革命。之後政權不斷的輪替，周邊國家為了避免法國的自由思潮影響而組成「反法聯軍」。在這一連串的內憂外患之下，下列何者逐漸掌握政治大權，之後甚至得以稱帝？ (A)華盛頓 (B)孟德斯鳩 (C)路易十六 (D)拿破崙。
4. 某書的簡介如下：「書中描寫一場革命結束了長達三百多年的沙皇專制統治，成立臨時政府，但在八個月之後，布爾什維克革命又推翻了曇花一現的臨時政府。」此書最可能是下列何者？ (A)1789 年法國大革命 (B)1871 年德意志的崛起 (C)1917 年變動的俄羅斯 (D)1949 年共產中國誕生。
5. 19 世紀前期，奧國的首相說：「各國國王應當思量他們在未來還有多少機會可以安坐王位，除非各國團結合作，維護政治體制，否則歐洲社會將會崩解。」此後奧國首相採取什麼行動？ (A)召開維也納會議 (B)參與獨立戰爭 (C)擁護拿破崙 (D)宣揚自由、平等、博愛的精神。
6. 19 世紀拉丁美洲各國紛紛獨立，當時推動玻利維亞、委內瑞拉等國獨立的玻利瓦曾說：「只有團結才能驅逐敵人，建立一個自由的政府。」玻利瓦所指的「敵人」應是下列哪一國家？ (A)美國 (B)英國 (C)義大利 (D)西班牙。
7. 第二次世界大戰後，歐洲曾施行過各種不同的政策。下列哪些政策是歐美國家為了防堵蘇聯共產勢力西進而施行的？ 甲、興建柏林圍牆；乙、援助歐洲經濟重建；丙、成立華沙公約組織；丁、成立北大西洋公約組織 (A)甲乙 (B)乙丙 (C)乙丁 (D)甲丁。
8. 小雲在報紙上經常看到「第三世界」一詞。有關第三世界的敘述，下列何者正確？ (A)以蘇聯為首的共產國家 (B)都是歐洲聯盟的會員國 (C)都是工商業發達的國家 (D)通常不與美國或蘇聯結盟。
9. 2006 年由威爾史密斯主演的電影：當幸福來敲門，其英文原名為 *The Pursuit of Happiness*，作品中也提到「(美國)開國元勳強調人們應該擁有追求幸福的權利」。上述主張最可能見於哪份文獻中？ (A)法意 (B)民約論 (C)百科全書 (D)獨立宣言。
10. 下列「國際聯盟」的特質，哪些與其最終失敗有關？ 甲、本身毫無軍事力量；乙、美國最終並未加入；丙、以維護和平為目標；丁、無法有效制裁侵略者 (A)甲乙丙 (B)甲乙丁 (C)甲丙丁 (D)乙丙丁。
11. 一本老舊的歐洲史書這麼敘述：「19 世紀時，巴爾幹半島上因為列強的介入，各地區相繼獨立。同時也因為新興國家間的領土糾紛與列強干預，在 20 世紀初引發牽扯歐洲各國的大戰……。」由於書本老舊髒汙，之後的部分無法閱讀。這個牽扯歐洲各國的大戰為下列何者？ (A)美國獨立戰爭 (B)拿破崙戰爭 (C)德法戰爭 (D)第一次世界大戰。
12. 下表是四個歐洲國家在第一次世界大戰爆發後的反應，根據表中內容判斷，何者屬於「同盟國」陣營？ (A)甲丙 (B)丙丁 (C)甲乙 (D)乙丁。
- | 國家 | 事件後的反應 |
|----|---------------------|
| 甲 | 得到德國全力支持，向塞爾維亞宣戰。 |
| 乙 | 全面動員軍隊，對付奧匈帝國等國。 |
| 丙 | 為支持同一民族，同時向法國和俄國宣戰。 |
| 丁 | 因德軍入侵比利時，向德國宣戰。 |
13. 班上同學正在討論關於第二次世界大戰的史事。下列哪位同學的敘述，才是正確的內容？ (A)小雲：美國在 1939 年即參戰 (B)小蘭：主要兩大陣營為同盟國和軸心國 (C)小嘉：軸心國中第一個投降的國家是德國 (D)小慧：英國對日本投下原子彈才使日本投降。
14. 下表呈現甲國於兩次世界大戰中，在歐洲戰場開始參戰與結束參戰的原因。表中的「？」最適合填入下列何者？ (A)美國投下原子彈，敵國投降 (B)簽署凡爾賽條約，戰敗投降 (C)國內共產政權成立，向同盟國議和 (D)美國反對無限制潛艇政策，援助協約國。
- | 甲國在歐洲戰場的情形 | 第一次世界大戰 | 第二次世界大戰 |
|------------|-----------|----------|
| 開始參戰的原因 | 支援「斯拉夫兄弟」 | 德國毀約攻打國土 |
| 結束參戰的原因 | ？ | 德國投降 |
15. 蘇聯前總統戈巴契夫是 1990 年諾貝爾和平獎的得主。他得獎的理由最可能是下列何者？ (A)組織「第三世界」，形成與美蘇抗衡的勢力 (B)實行各項新政並興

建大型工程，改善經濟大恐慌 (C)積極推行計畫經濟，全力發展國防，實施獨裁統治 (D)力圖推動政治民主及經濟改革，減少蘇聯對東歐的控制。

16. 十八世紀啟蒙思潮強調理性、自由與人權，對政治發展產生深遠影響。其中，美國獨立戰爭與法國大革命常被視為實踐啟蒙理念的代表性事件。兩者皆反對不合理統治，並主張人民權利，但在其社會背景與革命結果上仍有顯著差異。下列何者最能正確說明兩者的異同？ (A)都與財政困難、政府債務有關，成為革命爆發的重要因素 (B)革命結束後都建立永久的共和制政體，取代原有君主制度 (C)美國根據《人權宣言》，實踐三權分立的政理想 (D)法國成為世界上第一個制定頒布成文憲法的國家。

17. 西元 1776 年，北美地區長期不滿英國殖民統治的群眾，經過多年抗爭與政治協商，殖民地的領袖與代表決定集結召開大陸會議，討論脫離英國的統治，建立獨立自主的新國家「美利堅合眾國」。請問：當時開會的地點位在圖中何處？ (A)甲 (B)乙 (C)丙 (D)丁。



18. 帝國主義的侵略不僅止於對他國土地的佔領與資源的掠奪，更包含對當地文化、語言與價值觀的深層影響與改造，我們可以從各個國家的生活痕跡中看出該國曾經被殖民的記憶。下列配對，何者正確？ (A)墨西哥主要信仰為基督教的新教派系統 (B)西非國家塞內加爾以法語作為官方語言 (C)越南受英國影響，汽車方向盤位於左側 (D)賴比瑞亞最大的水果公司由荷蘭所掌控。

19. 極權政治 (Totalitarianism) 是指一種高度集中的政治體制，國家權力由單一領導者或政黨全面掌控，並試圖對社會、經濟、文化乃至人民思想進行全面控制的統治形式，簡而言之，「國家控制一切，人民幾乎沒有自由」。如此悖於人權的管理型態，直到現在，仍於世界部分地區實行。關於極權政治的發展，下列何者符合史實？

- (A)列寧透過二月革命，開始建立獨裁專制的管理
- (B)墨索里尼經歷滑鐵盧之役，趁勢發動政變掌權
- (C)希特勒利用人民對條約的不滿，爭取群眾支持
- (D)史達林透過經濟改革開放，提高民生經濟成長。

20. 任何一場革命或社會運動，往往伴隨著響亮的口號出現，這些口號不僅能凝聚群眾情感，也使得運動的核心主軸更加鮮明。從中可以看出，人們透過簡潔而有

力的語言，將複雜的訴求轉化為易於傳播的理念，進而推動整體運動的發展。下列口號與事件的配對，何者正確？ (甲)法國大革命，宣揚「自由、平等、博愛」理念 (乙)俄國二月革命，高喊「和平、土地、麵包」 (丙)美國獨立革命，高喊「無代表，不納稅」 (丁)「民族自決」盛行，奧匈帝國瓦解。

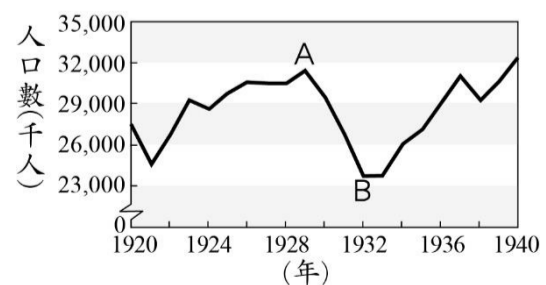
(A)甲乙丙丁 (B)甲乙丙 (C)甲乙丁 (D)甲丙丁。

21. 在國際社會中，各國基於自身利益彼此合作，形成各種同盟關係，但當利益產生衝突時，合作關係亦可能瓦解甚至走向對立。因利益而結合，又因利益而分手，關於二十世紀的德蘇合作分裂的原因與造成的影響，下列何者正確？ (A)德蘇簽署慕尼黑協定進行合作 (B)德蘇結盟是為了瓜分波蘭 (C)德蘇因珍珠港事變而翻臉 (D)蘇聯轉而加入軸心國陣營。

22. 民族主義是指一種以「民族」為核心的思想與情感，強調共同的語言、文化、歷史或血緣，使人們產生認同感，並主張民族應擁有自主權與建立屬於自己的國家。民族主義可以帶來正向的影響，凝聚國家力量，但也可以藉此興起排外歧視、甚至加劇國際衝突。下列何者就是藉民族主義之勢而引發的事件？ (甲)拉丁美洲的獨立抗爭 (乙)第三世界集團的成形 (丙)納粹迫害猶太族群 (丁)巴爾幹半島的衝突。 (A)甲乙丙丁 (B)甲乙丙 (C)甲乙丁 (D)甲丙丁。

23. 聯合國成立之初，其宗旨的核心在於「欲免後世再遭戰禍」，旨在維護國際和平與安全、發展友好關係、促進國際合作解決經濟社會問題，以及尊重人權。這些宗旨明確記載於《聯合國憲章》第一章，致力於通過集體行動與和平手段，避免二次世界大戰的悲劇重演。然而，2022 年烏俄戰爭爆發，迄今戰事仍未停歇，似乎聯合國已失去最初成立的用意，在重大國際危機中作為有限，歸根究柢，主要原因為何？ (A)安理會常任理事國擁有否決權 (B)大會出席人數不足，缺乏共識 (C)組織內未設置常備的軍事人員 (D)過度偏重經濟議題，經費短絀。

24. 下圖是美國「非農業就業人口數」的統計圖，所指的就是從事製造業(第二級產業)及服務業(第三級產業)的人口數目，其中由 A 至 B 的變化，主要與下列何者有關？ (A)大量人員投入戰爭行動 (B)供需失衡，失業潮興起 (C)實施計畫經濟的過渡期 (D)廣推社會福利措施。



25. 「根據近期國際新聞報導，2026 年 3 月，以色列與巴勒斯坦的衝突在加薩地帶持續升溫。儘管先前曾簽署

停火協議，但以色列軍方再次對加薩地帶展開軍事行動，造成多名平民傷亡。同時，衝突亦出現地區外勢力介入，例如葉門胡塞武裝首次發射彈道飛彈攻擊以色列，顯示中東衝突具有擴散風險。聯合國人權辦公室對暴力升級及平民安全問題表達嚴重關切。」綜合歷史背景與現實局勢，請問：中東地區衝突難以平息的根本原因，與下列哪一項最為相關？ (A)美英等國於二戰後支持以色列復國，威脅原居於此地居民的生存與權益 (B)蘇聯積極援助阿拉伯民族建立共產政府與以色列對抗 (C)北約(NATO)經常介入中東事務，加劇軍事緊張 (D)中東各國普遍擁有核武技術，阻礙國際調解。

26. 下圖為二十世紀中葉中歐地區國家分布形勢圖，關於圖中灰區的發展歷程，下列描述何者正確？

- (A)拿破崙曾征服此區，建立關稅同盟
 (B)玻利瓦積極鼓吹該區團結統一運動
 (C)冷戰期間，甲乙兩區分別獨立建國
 (D)西元 1989 年兩區再度合併，首都設置於甲區境內。



27. 德國與法國雖然地理上相鄰，但在近代歷史中長期處於對立關係，特別是在兩次世界大戰期間。然而，兩國之間的恩怨與互動並非單純敵對，也包含合作與和解的過程。關於兩國的發展歷史，下列何者有「誤」？

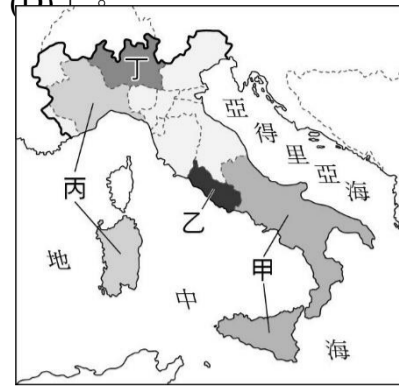
- (A)1870 年德法戰爭後，雙方關係開始惡化
 (B)八國聯軍行動，雙方共同出兵中國
 (C)凡爾賽條約再次加深兩國間的敵意
 (D)柏林危機結束後，雙方達成和解。

28. 長達半個世紀的冷戰，自第二次世界大戰結束後，成為全球兩大陣營之間的政治、軍事、經濟與意識形態對抗。冷戰期間，雙方雖未爆發直接全面戰爭，但透過軍備競賽、代理戰爭、政治影響力擴張與意識形態宣傳進行角力，影響全球國際秩序。下列關於冷戰的開始與終結，何者正確？ (A)古巴危機的發生象徵著冷戰的開啟 (B)邱吉爾為開啟冷戰新時代的美國元首 (C)韓戰期間，雙方一度陷入膠著壕溝戰 (D)戈巴契夫的改革標示著冷戰邁向結束。

二、整合題：

※十九世紀歐洲各地掀起統一運動，義大利半島地處地中海中心，自古為重要的貿易與文化交流區域，然長期以來政治上分裂為多個邦國，缺乏統一的中央政權，受外國勢力干涉，經由一連串的外交與戰爭行動後，最終完成統一，建立義大利王國。

29. 此一統一過程並非由傳統強權主導，而是由下圖中原原本名不見經傳的哪一個王國所領導完成？ (A)甲 (B)乙 (C)丙 (D)丁。



30. 涉及統一運動的關鍵人士與事件，下列何者正確？

- (A)馬志尼宣揚「恢復古羅馬的光榮」
 (B)俾斯麥率軍力退外國勢力奧地利
 (C)加富爾趁法國大革命期間完成統一
 (D)統治王國的君主為威廉一世。

※國際間的局勢，紛紛擾擾，彼此間有合作有競爭，當遇到矛盾衝突時，各種相應的對策與解決的方式競相出現，然而在歷史的洪流中，戰爭常常是被用來解決問題的方式，卻也是最為糟糕的方式，我們應該運用人類的智慧，避免這樣的狀況一再發生

31. 關於第一次世界大戰造成的後續影響為何？

- (A)避免悲劇再現，成立頗具成效的國際性組織
 (B)出現許多新興國家，塞爾維亞因而獨立建國
 (C)美國孤立主義再現，避免參與歐洲政治事務
 (D)為求自保，強化力量，三國同盟因而成形。

32. 國際會議的召開也不失為解決紛爭衝突的方式之一，下列國際會議的舉行，哪些會議的討論結果涉及與中國相關的內容？ (甲)維也納會議(乙)巴黎和會(丙)開羅會議(丁)雅爾達會議 (A)甲乙丙丁 (B)乙丙丁 (C)乙丙 (D)丙丁。

反黑處為正確答案

臺北市立興雅國中 114 學年度第二學期九年級地理科補行評量講義

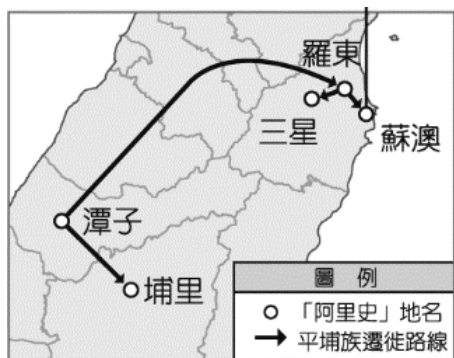
1. 我們的學校位於「信義」區，臺北市還有「中山」區、「大同」區、「忠孝」東路、「仁愛」路等彰顯道德教化與政權意識的地名與路名。此類名稱在哪一個政權統治臺灣之後於各地普遍命名？(A)鄭氏 (B)清朝 (C)日治 (D)中華民國。

2. 台灣多樣化的環境孕育了豐富的動植物，也時常成為聚落命名的重要素材。例如全台與鹿相關的地名，如：鹿寮、鹿場、鹿谷…等，透過「鹿」地名的分布(如附圖)可以推測過往梅花鹿的分布狀況可能為何？(A)廣布全台 (B)集中於高海拔地區 (C)分布於沿海地帶 (D)花東地區數量最多。



3. 臺灣農業自傳統時期發展至今，隨著工商業發展、高速公路的通車與國際貿易的普及，其生產方式與經營型態亦逐漸轉變。下列關於臺灣農業發展的敘述，何者正確？(A)傳統農業的生產規模較現代農業大 (B)傳統農業的食物里程較現代農業長 (C)現代農業以市場需求為導向進行生產 (D)現代農業較傳統農業更容易受到自然環境影響。
4. 台灣的民間信仰與移民有著密切關係。清朝統治期間，中國沿海移民陸續移入台灣，帶進了各地原鄉供奉的神明，許多地名便反應出先民的宗教信仰。請問下列哪一個選項最能說明此類地名的由來？(A)嘉義民雄 (B)澎湖馬公 (C)基隆暖暖 (D)宜蘭礁溪。

5. 附圖是阿里史社遷徙簡圖，阿里史社由潭子翻山越嶺遷徙至羅東、蘇澳、三星地區，請問路途中最可能翻越的是下列哪一座山脈？



- (A)中央山脈 (B)雪山山脈 (C)玉山山脈 (D)海岸山脈。
6. 台灣雖然農產品多元且技術精良，但受限於耕地狹小，不利於大規模耕種，多為小農結構。近年為了提升國際競爭力，不斷提高農產品的附加價值，朝向精緻農業發展。請問下列哪一個國家的農業發展方向與台灣最為相

似？(A)美國 (B)烏克蘭 (C)越南 (D)日本。

7. 早年臺灣民眾也常常以故鄉地名作為聚落名稱，透過原鄉地名可顯示移民的來源和分布。例如臺灣各地有許多閩南人及客家人聚落名稱為「泉州」、「同安」、「潮州」、「陸豐」等，請問這些地名最可能與中國哪兩個行政區內的地名同名？(A)北京、天津 (B)四川、雲南 (C)福建、廣東 (D)內蒙古、寧夏。
8. 基因改造食品是近年重大食品議題之一，台灣目前尚未核准任何基改作物在國內種植，但開放部分基改作物進口。請問對基改食品仍存有疑慮的民眾，應盡量避免購買哪類商品？(A)蘋果、水梨等溫帶水果 (B)米粉、米苔目等米製產品 (C)豆漿、豆腐等豆類製品 (D)菠菜、花椰菜等綠色蔬菜。
9. 有芒果界名牌 LV 稱呼的台東夏雪芒果，在農民努力的研發出改良品種技術後，保留了土芒果的濃郁香氣、愛文芒果的細緻，與金煌芒果的金黃色澤，並確保將台東夏雪芒果送到消費者手上的品質，把台東夏雪芒果的品牌價值往高端消費市場做建立，也讓產季期間可以每週空運直送到海外消費者。請問上述台東夏雪芒果的生產銷售過程代表著臺灣農業發展的何種趨勢特色？(A)機械取代人力 (B)精緻農業發展 (C)控制作物產期 (D)縮短食物里程。
10. 近年來由於國人健康意識抬頭，越來越多人重視食品安全、食品衛生及養生等相關議題。請問消費者應該選擇下列哪項產品，最能降低食品安全的風險？(A)蔬果盡量生吃，避免清洗太久，以免養分流失 (B)選擇加入大量添加劑的食品，增加食物的營養成分 (C)多選購有機認證或標示產銷履歷的農產品 (D)盡量選擇色彩鮮艷的農產加工品，確保食品的新鮮度。
11. 石斑魚是台灣重要的經濟魚種，全年產量達到 1,7000 公噸，養殖面積是所有魚類的第三名。2022 年石斑魚外銷中國受阻，使得養殖漁戶嚴重受挫。行政院農委會與教育部合作推動「班班吃石斑」讓國中小學生能吃到國產石斑魚，以解決石斑魚外銷的困境。請問此事件反映出台灣農業的何種問題？(A)過度仰賴單一產品 (B)過度仰賴中國市場 (C)過度仰賴學校團膳 (D)過度仰賴水產養殖。
12. 臺灣自從加入 WTO 之後，除了享受會員國的權利之外，也必須面對許多衍生的問題。附表為某年我國出口稻米與美國出口稻米之價格比較，造成兩者差異的原因與下列何種臺灣農業特色的關係最密切？

產地	平均價格 (美元/公噸)
臺灣	2000
美國	650

- (A)農村勞力嚴重不足 (B)農場經營規模小 (C)生產集約度下降 (D)國人飲食習慣改變。
13. 泰國麥當勞價格便宜、餐點多元、份量充足，此外獨特

的道地餐點也是亮點之一。除了滿福堡、鬆餅這些常見選擇，另外有推出「泰式」套餐：豬肉粥、油條跟咖啡，將泰國油條沾食米粥的文化套用在西式速食店裡。請問此段文字反映出跨國企業的何種現象？(A)精緻化 (B)在地化 (C)全球化 (D)多角化。

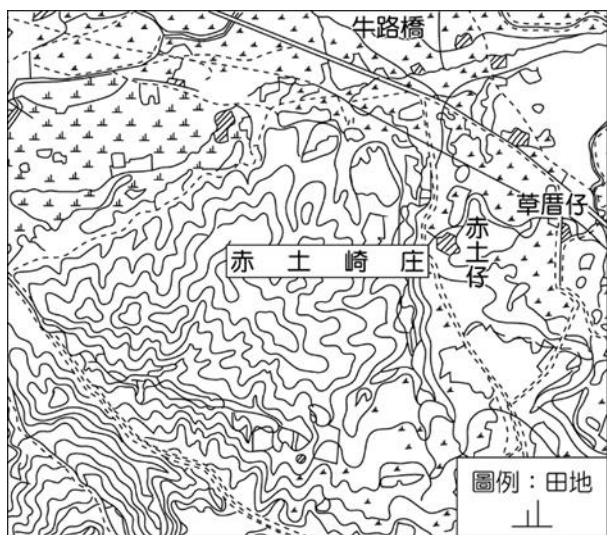
14. 「崙」指隆起的小丘，為臺灣丘陵地區及受風力作用形成之沙丘地區常見的地名。附圖為「崙」地名在臺灣的分布情形。依據上述說明及附圖判斷，附圖中哪一位置此類地名的數量可能最少(A)北北基地區 (B)臺中、彰化地區 (C)臺南、高雄交界處 (D)南投、花蓮交界處。



15. 不同的族群、宗教信仰，有不同的飲食特色或禁忌。附圖標誌指的是從宰殺動物到處理食材的完整過程中，都符合某宗教規範的食品。請問在下列何處較容易找到符合此認證的食品？(A)菲律賓 (B)泰國 (C)印尼 (D)印度。



16. 新竹市東區有一傳統地名「赤土崎」，附圖為取自臺灣堡圖（1904年）標示「赤土崎庄」的資料。若從地圖資料推論地名由來，「崎」具有下列何種環境特色(A)積水成池 (B)河道彎曲 (C)地勢平坦 (D)坡度陡峭。

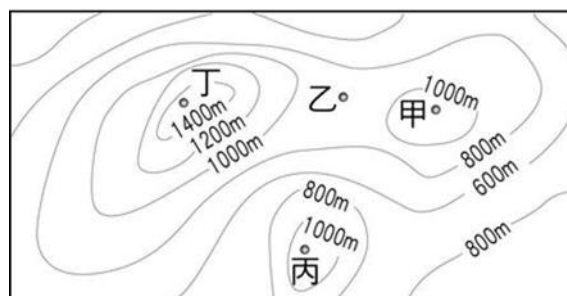


17. 過去數百年間，台灣經歷數個不同政權治理，透過地名的更替可追溯過往開發的歷史背景與政權的轉移。請問下列跟台灣過往政權相關的地名中，哪一個出現的時間可能最晚？(A)台南新營 (B)高雄前鎮 (C)屏東潮州 (D)新竹關西。
18. 有些縣市名稱的由來與歷史事件有關。嘉義的名稱由來是因為在林爽文事件中當地民眾協助清帝國官兵平定判亂有功，清帝國為了嘉許民眾忠義精神，將諸羅改為嘉義。請問嘉義位於附圖中何處？(A)甲 (B)乙 (C)丙

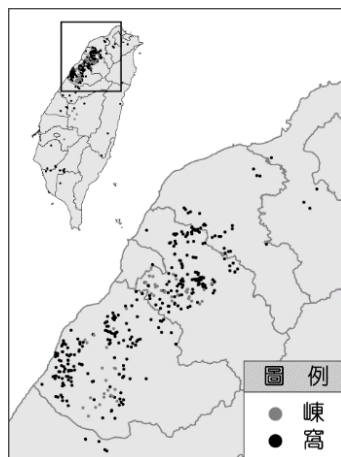


(D)丁。

19. 奮起湖是嘉義阿里山地區一處知名的旅遊景點，不少遊客到了奮起湖才發現，其實奮起湖沒有湖。閩南語稱山凹地為「湖」，指山區內部的小盆地或山谷，而非真正的湖泊。台灣此類地名不少，例如：台北內湖、竹子湖等。請問圖中何處最適合以「湖」字來命名？(A)甲 (B)乙 (C)丙 (D)丁。

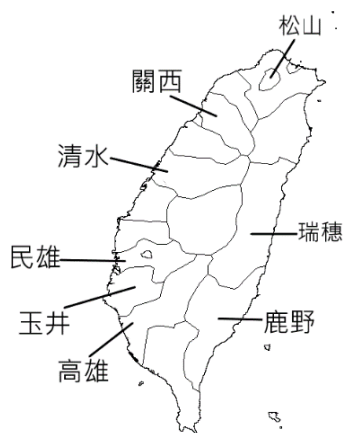


20. 台灣許多地名的由來是取自於過去境內的平埔族社名，隨著時代的遷徙而有所更動，請問下列平埔族社名與現今地名的配對，何者錯誤？(A)打貓社-高雄 (B)北投社-北投 (C)麻豆社-麻豆 (D)貓裏社-苗栗。
21. 台灣的族群多元，不同族群的語言文化以及原鄉，常反映於聚落的地名中。透過各族群的地名用詞，也可一窺各族群的大致分布範圍。請問地名中「屋」、「壠」、「窩」等地形用字，大多集中於圖中何處？(A)甲 (B)乙 (C)丙 (D)丁。
22. 小芸於地名資訊服務網查詢「屋、棟、窩」的地名（見附圖），此類地名主要分布何種族群居住地(A)平埔族 (B)閩南人 (C)原住民族 (D)客家人。



人。

23. 台灣是個移民社會，族群文化非常多元，地名也反映出此項特色。教育部發布了一張海報來說明某種語言對台灣地名的影響，如圖所示。請問這張海報的主題最可能是哪一種語言？(A)原住民語 (B)閩南語 (C)客語 (D)日本語。



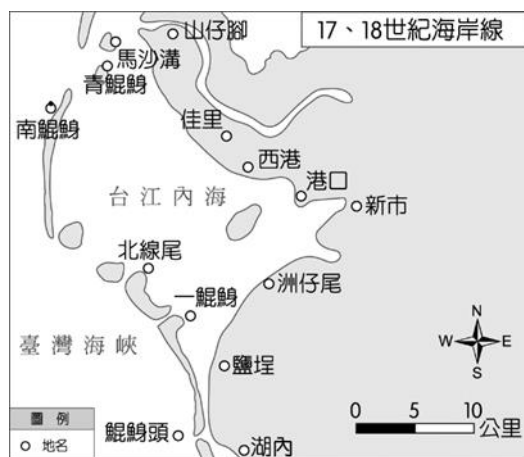
24. 台灣素有水果王國的美稱，不僅技術發達、品質優良且種類多樣。附圖是台灣進出口水果前5名的統計表，請問根據此資料，下列推論何者正確？(A)主要進口國家遍及南北半球 (B)主要出口國以美洲為主 (C)出口總量遠大於進口 (D)溫帶水國為台灣的強項。

排名	種類	數量 (公噸)	價值 (千美元)	主要出口國家
1	鳳梨	119,381	153,973	日本、中國、新加坡
2	釋迦	47,776	151,739	中國、印尼、菲律賓
3	柑桔	35,311	70,278	中國、日本、美國
4	芒果	25,078	97,553	中國、美國、日本
5	柚子	19,888	29,544	中國、加拿大、新加坡

排名	種類	數量 (公噸)	價值 (千美元)	主要進口國家
1	蘋果	619,888	1,202,022	美國、智利、紐西蘭
2	奇異果	181,953	652,975	紐西蘭、義大利、美國
3	葡萄	112,907	376,443	美國、秘魯、智利
4	椰子	91,889	93,517	泰國、菲律賓、越南
5	桃	57,510	186,146	美國、智利、中國

二、題組題: (每題 2 分)

早期居住在安平一帶的族群，以「Tavoan」一名來稱呼此地，意義為「交會之地」(如附圖所示)。到了17世紀時，荷蘭人進占該地區，在地圖上標示「Tayovan」的地名。同一時期，在臺的漢人則以讀音相似的「大員」、「台員」、「大灣」、「臺灣」稱呼此地區，此即為「臺灣」地名的由來。請依據題意回答下列各題：



25. 十七世紀荷蘭人在一鯤鯓上築城，就稱那裡為「Tayouan」，「Tayouan」源自於「Tavoan」，為「臺灣」地名的起源。此稱呼源自下列哪一族群？(A)排灣族 (B)日本人 (C)漢人 (D)平埔族。
26. 若至上述地點研究當地的地理環境特徵，當時所指的「交會之地」最可能為下列哪一種地形？(A)丘陵、平原交會 (B)岬角、海灣交會 (C)潟湖、沙洲交會 (D)臺地、盆地交會。
27. 若荷蘭人船隻從鯤鯓頭由南向北航行，並至一鯤鯓與北線尾之間的水道航進入臺江內海水域，請問於下列哪一個季節最能順風而行，行駛過程最省時省力？(A)春 (B)夏 (C)秋 (D)冬。
28. 若要參觀荷蘭人所築城的古遺址，應到下列哪一個地方才能看見？(A)安平 (B)鹿港 (C)基隆 (D)萬華。
29. 「臺灣」一詞於何時正式成為官方行政區的名稱，例如：「臺灣府」、「臺灣縣」、「臺灣省」。(A)大航海時期 (B)鄭氏治臺時期 (C)清朝治臺時期 (D)中華民國時期。
30. 早年臺灣民眾常依據所居住聚落的環境賦予聚落地名。請問下列哪一個地名最可能出現於當地？(A)山仔腳 (B)南崁 (C)烏塗窟 (D)蚵寮。

註：「山仔腳」，指山腳下的聚落。

「崁」，指陡峭崖坡。

「烏塗窟」，指有煤礦露出的溪谷窪地。

「蚵寮」，指養蚵人家住的地方

解答

1-5	D	A	C	B	B
6-10	D	C	C	B	C
11-15	B	B	B	D	C
16-20	D	D	C	B	A
21-25	A	D	D	A	D
26-30	C	B	A	C	D

一、單一選擇題：(每題 分)

1. 許多新資訊的流傳、意識型態的互動，造就了現代人擁有更多無遠弗屆的工具，與世界的各個角落接觸、交流，而此影響伴隨著國與國之間的互賴程度日深。這種牽一髮而動全身的連動關係所指為何？ (A)都市化 (B)社會化 (C)本土化 (D)全球化。

2. 小米在網路上下載流行音樂，然後燒成光碟賣給同學，此做法已違反下列哪項法律？
(A)《著作權法》 (B)《專利法》 (C)《商標法》
(D)《個人資料保護法》。

3. 下列是安安蒐集的剪報。根據內容判斷，各國經濟發展受全球化影響，呈現下列哪一種現象？ (A)消費選擇更加多元 (B)各國經濟發展趨向在地化 (C)國際金融暴露在彼此影響的高風險下 (D)歐元取代美元成為最重要的國際貨幣。

2008 年 9 月，美國第四大投資銀行雷曼兄弟宣布申請破產保護，觸發亞洲及歐洲股市急跌，各界擔心環球金融將進一步惡化。
2008 年 10 月，英國向銀行注資 370 英鎊。德國通過 5000 億歐元救市計畫。
2008 年 11 月，20 國集團峰會在華盛頓達成金融和經濟改革行動計畫。

4. 關於智慧財產權的敘述，下列何者是正確的？

智慧財產權	舉例說明
(A)專利法	可保障詞、曲創作人的權益，調和社會公共利益，促進國家文化發展。
(B)著作權法	可排除他人未經同意就實施其發明技術之行為，更可避免重複投資與研發，以促進產業發展。
(C)商標法	可保障店家的品牌名稱，識別一家公司的產品與其他公司製造或販售的產品，加以區隔。
(D)立法目的	所有權人可因此獲得自由權的保障。

5. 張老師上公民課時，為了配合性別教育課程，播放了一小段影片，以進行影片教學。請問：張老師的行為有沒有違法？
(A)有，侵犯智慧財產權，可以向檢調單位檢舉
(B)有，侵犯智慧財產權，但因為是老師所以不違法
(C)沒有，因為學校基於授課需要，可以在合理範圍內播放影片
(D)沒有，因為這是張老師的工作權。

6. 蠟筆小新作者，臼井儀人於 2009 年因登山失足墜崖致死。請問若依照臺灣的法律，他的著作權保障期限是下列何者？ (A)創作完成至死亡 (B)創作開始至結束 (C)創作完成後 50 年 (D)創作完成至死後 50

年。

7. 國際組織的種類很多，可分為政府的國際組織與非政府的國際組織兩種。下列關於兩者的比較，何者錯誤？ (A)非政府的國際組織可彌補政府的國際組織之不足與限制 (B)政府的國際組織較非政府的國際組織更具強制力 (C)參與非政府的國際組織能展現我國人民的活力與在國際社會的活躍度 (D)政府的國際組織主要是解決單一國家的政治問題。

8. 下列何者是國際援助的事例？(甲)我國捐助美德等國口罩協助肺炎疫情防治 (乙)百老匯音樂劇《貓》來我國進行表演(丙)中國以檢疫為由抵制台灣出口的鳳梨 (丁)台灣人捐款數億金額對烏克蘭提供人道救援。
(A)甲乙 (B)乙丙 (C)甲丁 (D)丙丁。

9. 附圖是有關我國感謝國際支持的報導內容：

持續推動參與聯合國體系時，感謝友邦政府高層，在聯合國大會以直接或間接方式仗義執言，感謝理念相近國家代表重申支持臺灣有意義參與國際組織，感謝各國民間友人致函聯合國祕書長，與在社群媒體發文為臺灣發聲，這些多元方式的國際支持更甚以往。

從此項資料可看到我國釋出的何種訊息？

(A)已擺脫一個中國原則增加參與國際事務
(B)獲得多數同意可以重新加入各國際組織
(C)藉由務實外交方式加入民間的國際組織
(D)國際參與亦可透過民間的實質行動影響

10. 近年來，加入國際組織是中華民國努力的目標。目前我國為「會員國」身分的國際組織有哪些？ (甲)世界貿易組織(WTO) (乙)世界衛生組織(WHO) (丙)亞太經濟合作會議(APEC) (丁)聯合國(UN) (戊)歐洲聯盟(EU)
(A)甲丙 (B)乙丁戊 (C)甲乙丙戊 (D)甲乙丙丁戊

11. 科技是一種雙面刃的工具，可能因為人類價值觀的偏差，影響其發展的方向，而衍生出許多運用不當的問題。下列何者最能表現科技雙面刃的內涵？
(A)器官移植技術的進步，延長了人類的壽命，
(B)核能發電效益雖高，但核廢料處理非常棘手
(C)人工智慧看護機器人的發明，有助於醫療照護
(D)人工生殖技術的突破，帶給不孕夫妻新希望。

12. 台灣事實查核中心觀察發現，幾次大選前夕或社會有重大事件發生時，攸關生命、財產安全的舊治安傳言，就會在民眾的通訊軟體間熱傳。然而，這些治安傳言看似善意的提醒，但所提的事件及手法常有多處不合理，經過大量轉傳後，可能引發民眾不必要的擔憂。有關事實查核中心觀察發現的現象，與下列哪一項敘述有關？

- (A)資訊科技克服國與國交流的限制
- (B)國際組織透過合作打擊網路犯罪
- (C)民眾已充分具備相關的資訊倫理
- (D)訊息快速製造流通導致真偽難辨。

二、整合題：(每題 分)

※ 請閱讀短文並回答下列問題。

世界是平的作者湯馬斯·佛里曼為紐約時報專欄作家，曾經三度獲得普立茲新聞獎，被公認為美國最有影響力的新聞工作者與趨勢專家。他從「微觀」的角度，闡述「宏觀」的全球化現象，用「地球變成平的」這樣的比喻，來喚醒國家、企業與人民應該積極因應。

在全球化的時代，世界的變化又快速又巨大，墨守成規的企業或個人，都將被潮流所淘汰。拜科技之賜，即使在家開一間工作室，個人也可以和大企業搶生意。因此，只要有網路、有雄心，不管身處何地，都不會被邊緣化，因為競爭的立足點變平等，小蝦米也可以和大鯨魚平起平坐。同樣的，大企業也可以比小公司更靈活、更細膩，大幅提升企業的競爭力。

本書的作者以富創意的新觀念和理論，明白指出在全球化的時代，世界原來的藩籬已經被推平，我們即將進入一個無國界的新時代。

13. 「我們無論在紐約、巴黎、臺北甚至北京、雅加達的街頭，都可以看到麥當勞或星巴克的招牌；也可以看到許多來自不同國家的人在當地生活。」以上這段敘述主要是受到何種現象的影響？ (A)工業化 (B)民主化 (C)全球化 (D)資本化。
14. 作者認為在全球化的時代，個人也能擁有與大企業競爭的能力，最主要的原因是拜何種科技發達所賜？ (A)交通工具的進步 (B)網際網路的盛行 (C)國際貿易的發達 (D)文化交流頻繁。
15. 本書的作者將書名取為「世界是平的」，主要是希望透過這個特別的書名向讀者傳達什麼概念？ (A)全球化的時代，國界逐漸模糊 (B)世界是有界限的，人類必須順應自然 (C)地球環境汙染 (D)地球不適合居住，必須太空移民。

※請閱讀短文並回答下列問題。

2010年12月17日，突尼西亞1名大學畢業的26歲街頭攤販，因為遭到警方沒收工具，憤而自焚抗議。無人料到，他的死竟然在短短1個月內，引爆「茉莉花革命」，推翻執政23年的獨裁政府，且革命種子迅速擴散至其他阿拉伯專制國家，包括埃及、利比亞等。請問：

16. 愈來愈多學者認為，北非、中東爆發的推翻威權專制骨牌效應的背景是由於2008美國金融海嘯後，導致突尼西亞旅遊業走下坡，失業率上升，生活條件不

佳。由此可看出何種現象？ (A)文化衝突 (B)全球變遷 (C)全球關聯 (D)文化交流。

17. 不少專家認為這次人民革命能夠輕易突破政府鎮壓，主要拜科技所賜，社群網站與手機的快速傳播，讓不滿聲音迅速串聯集結，成為街頭抗爭的力量，進而推翻威權政府體制。上述內容點出這是何種社會變遷？ (A)理念藉由器物使用造成制度的變遷 (B)制度藉由器物使用造成理念的變遷 (C)制度改變造成理念變遷 (D)理念造成制度變遷。