

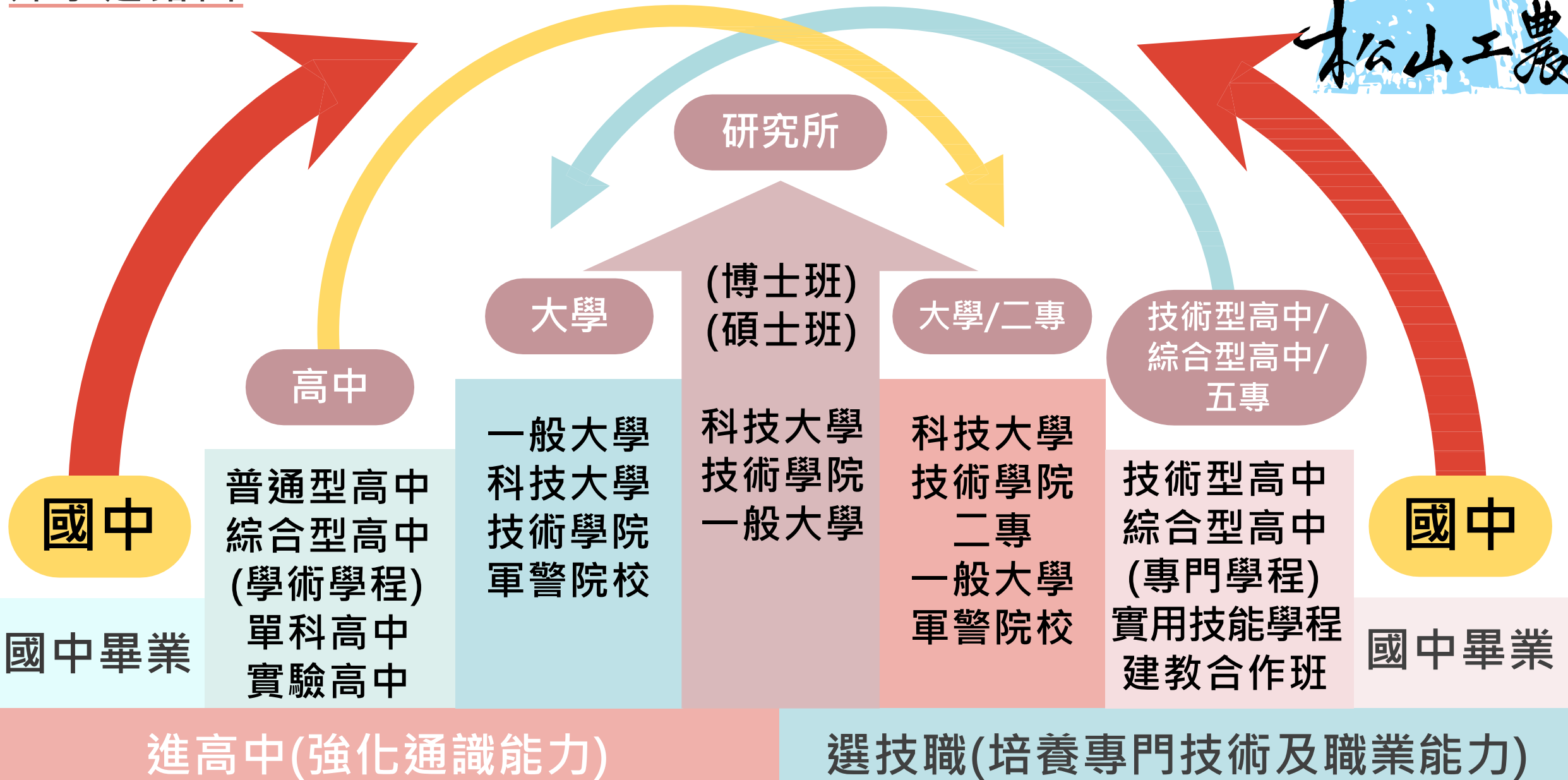


松山工農

技職宣導—適性發展

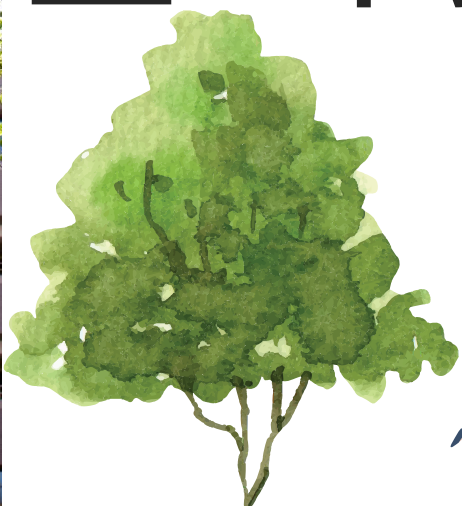
松山工農實習處主任 鄭才新 | 115年3月20日

國中畢業生 升學進路圖





壹、高中介紹



農工山松

高中有哪幾類？

高級中等教育法明訂高中有四種類型

- 普通型高中(普高、高中)
- 技術型高中(技高、高職)
- 綜合型高中(綜高、綜合高中)
- 單科型高中

高級中等學校十二年國教前後比較



前	後	課程主軸及教育目標
高中	普通型高級中等學校	主要課程為基本學科，目標為強化學生各學科通識能力。
高職	技術型高級中等學校	主要課程為專業及實習學科，另設有實用技能學程及建教合作班，培養學生專門技術及職業能力。
綜合高中	綜合型高級中等學校	課程涵蓋基本學科及專業、實習課程，目標為輔導學生選修適性課程。
單科高中	單科型高級中等學校	以特定學科領域為核心課程，目標是幫助學習性向明顯之學生繼續發展潛能。



技術型高中 6類15群

工業類

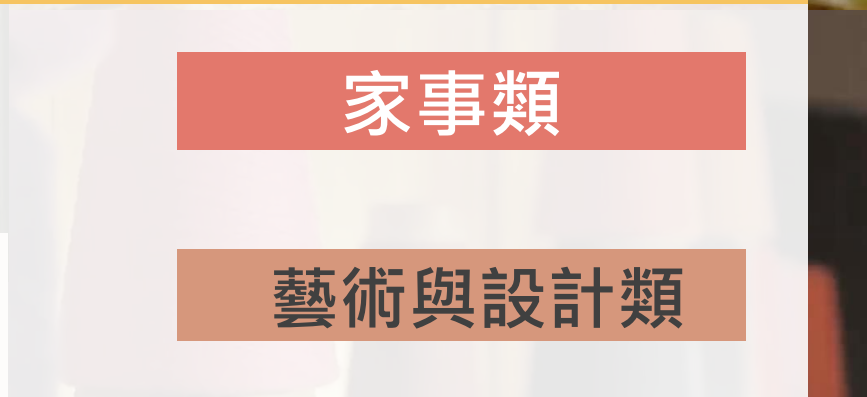
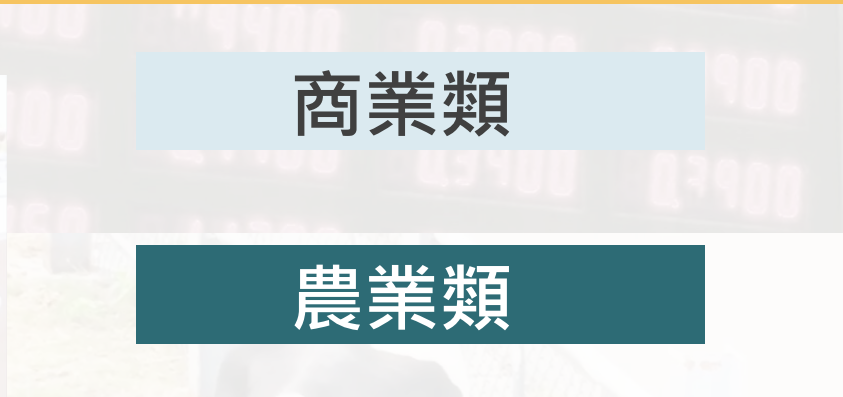
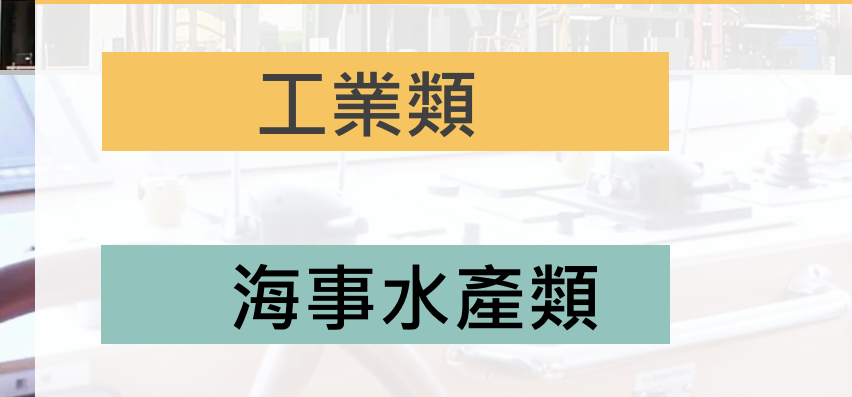
商業類

家事類

海事水產類

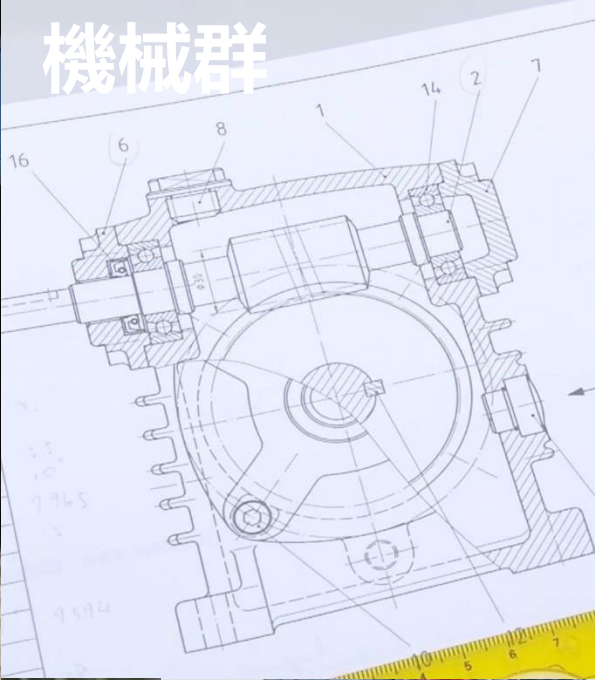
農業類

藝術與設計類



工業類

動力機械群



化工群



電機與電子群



就業選擇

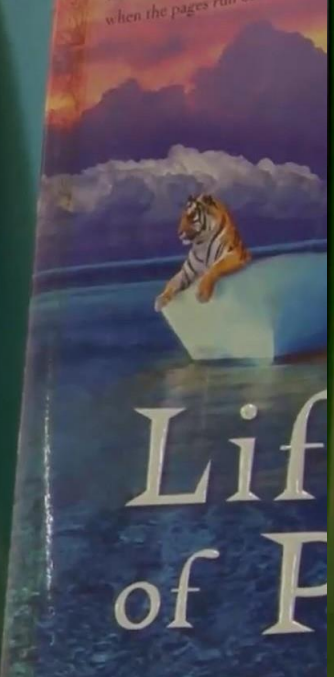
工程師、程式設計師、建築師、專業技術人員等，可從事各種工業生產、製造、生化製藥產業等工作

土木與建築群

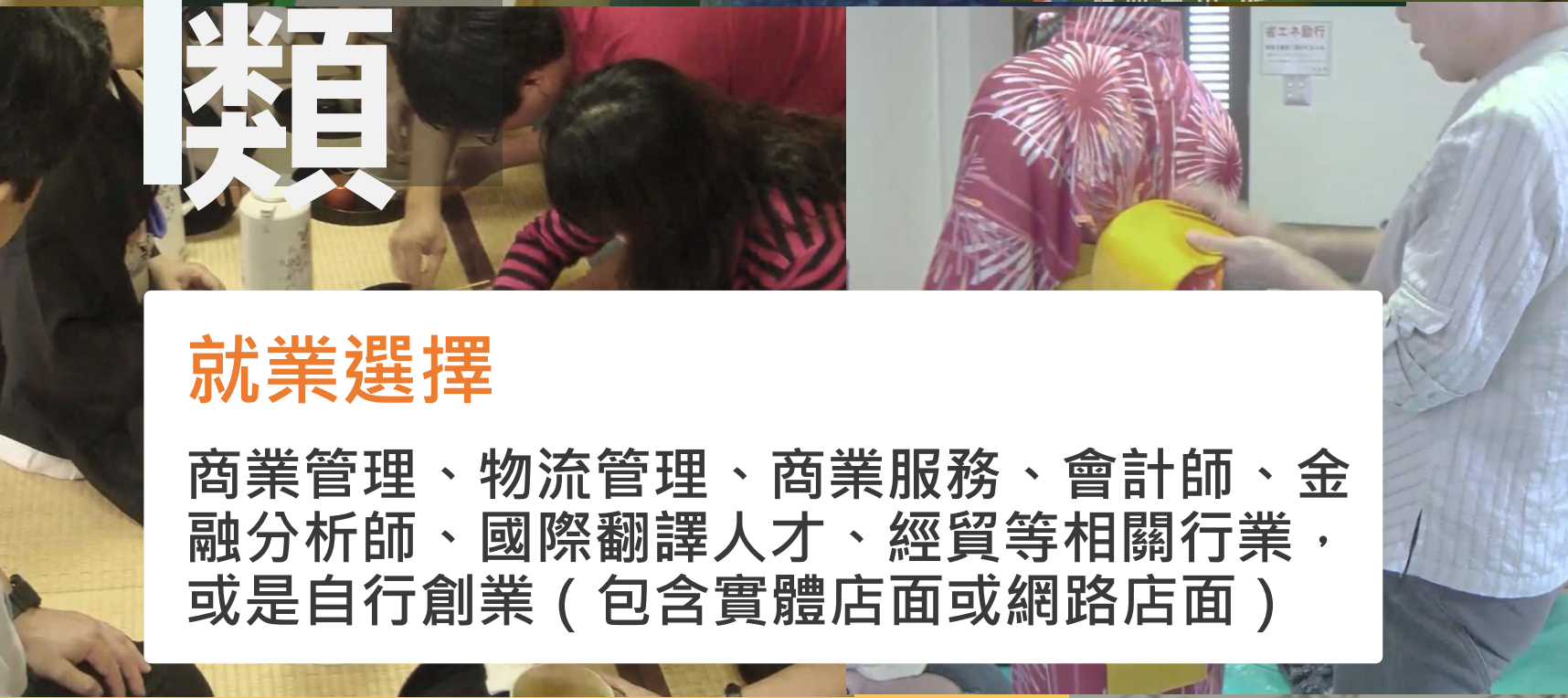


商業類

Franny and Zooey
J.D. Salinger

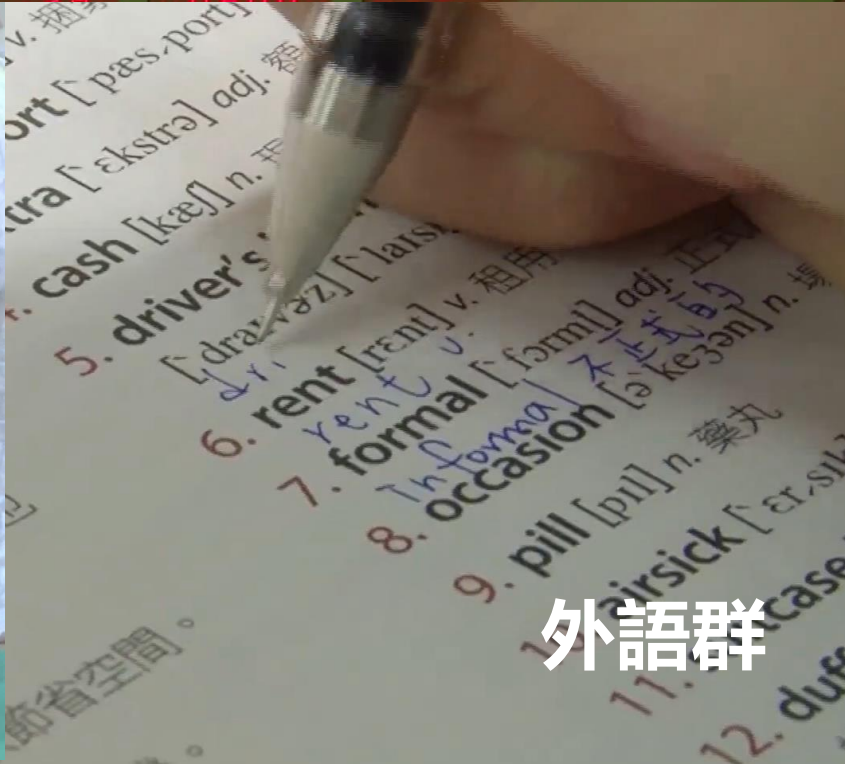


商業與管理群



就業選擇

商業管理、物流管理、商業服務、會計師、金融分析師、國際翻譯人才、經貿等相關行業，或是自行創業（包含實體店面或網路店面）



外語群

家事類



餐旅群



家政群

就業選擇

觀光導遊、展場設計、服裝設計、幼兒園教學、社會工作、時尚造型、照顧服務、餐飲服務等相關行業



農業類



農業群



食品群

就業選擇

農牧場經營、園藝造景、植物病蟲害技術人才、獸醫、食品工業、生物技術、食品檢驗分析等相關行業



海事 水產 類

海事群

水產群

就業選擇

國際航海員、引水員、遊艇維修、商船輪機員、休閒漁業導覽、水產養殖相關行業



藝術與設計類



藝術群



就業選擇

動畫設計、視覺藝術、舞台設計、圖文傳播、表演藝術、時尚工藝、舞蹈音樂等相關行業



設計群



技術型高中專業群科

108課綱技高專業群科群科歸屬分為6類15群，群下設科

工業類



機械群

機械科

板金科

模具科

製圖科

鑄造科

配管科

機電科

機械木模科

生物產業機電科

電腦機械製圖科



土木與建築群

建築科

消防工程科

土木科

空間測繪科



動力機械群

汽車科

動力機械科

重機科

飛機修護科

軌道車輛科

農業機械科



電機與電子群

資訊科

電子科

航空電子科

電機科

控制科

冷凍空調科

電機空調科

電子通信科



化工群

化工科

紡織科

染整科

環境檢驗科

商業類



商業與管理群

商業經營科

國際貿易科

資料處理科

農產行銷科

航運管理科

會計事務科

電子商務科

流通管理科

不動產事務科

水產經營科

電競經營科(試辦)



外語群

應用英語科

應用日語科

農業類



農業群

農場經營科

園藝科

造園科

森林科

畜產保健科

野生動物保育科



食品群

食品科

食品加工科

水產食品科

烘焙科

技術型高中專業群科

108課綱技高專業群科群科歸屬分為6類15群，群下設科

家事類



家政群

家政科

幼兒保育科

服裝科

流行服飾科

美容科

時尚造型科

時尚模特兒科

照顧服務科



餐旅群

觀光事業科

餐飲管理科

海事水產類



水產群

漁業科

水產養殖科



海事群

輪機科

航海科

藝術與設計類



藝術群

戲劇科

影劇科

電影電視科

國樂科

音樂科

表演藝術科

西樂科

美術科

劇場藝術科

時尚工藝科

多媒體動畫科

舞蹈科

原住民藝能科(試辦)

美術工藝科

家具設計科

家具木工科



設計群

陶瓷工程科

金屬工藝科

廣告設計科

多媒體設計科

圖文傳播科

多媒體應用科

美工科

室內設計科

室內空間設計科

技高與普高進路比較 各有所長 適性選擇所愛



	技高	普高
課程特色	以 專門技術 為導向	以 學術研究 為導向
主要課程	以 實務技能 之科目為主 (專業、實習課程 、技能領域科目、專題實作等)	以 基礎知識學科 為主 (國文、英文、數學、歷史、地理、物理、化學、生物等)
學生特質	操作能力強、 喜歡動手實作	對學術研究興趣濃厚
證照	各群科皆重視 取得專業證照	無強調
升學考試	四技二專統一入學測驗	大學學科能力測驗、指定科目考試
升學進路	以 科技大學、技術學院 為主； 一般大學為輔	以 一般大學 為主； 科技大學、技術學院為輔
未來發展	出路明確，實務及技術能力強， 所學與職場所需能力接軌	基礎學科強，但所學於職場較無接軌， 以 研究型工作 為主



108課綱高級中等學校課程改變了什麼？

108學年度正式實施



普高(高中)

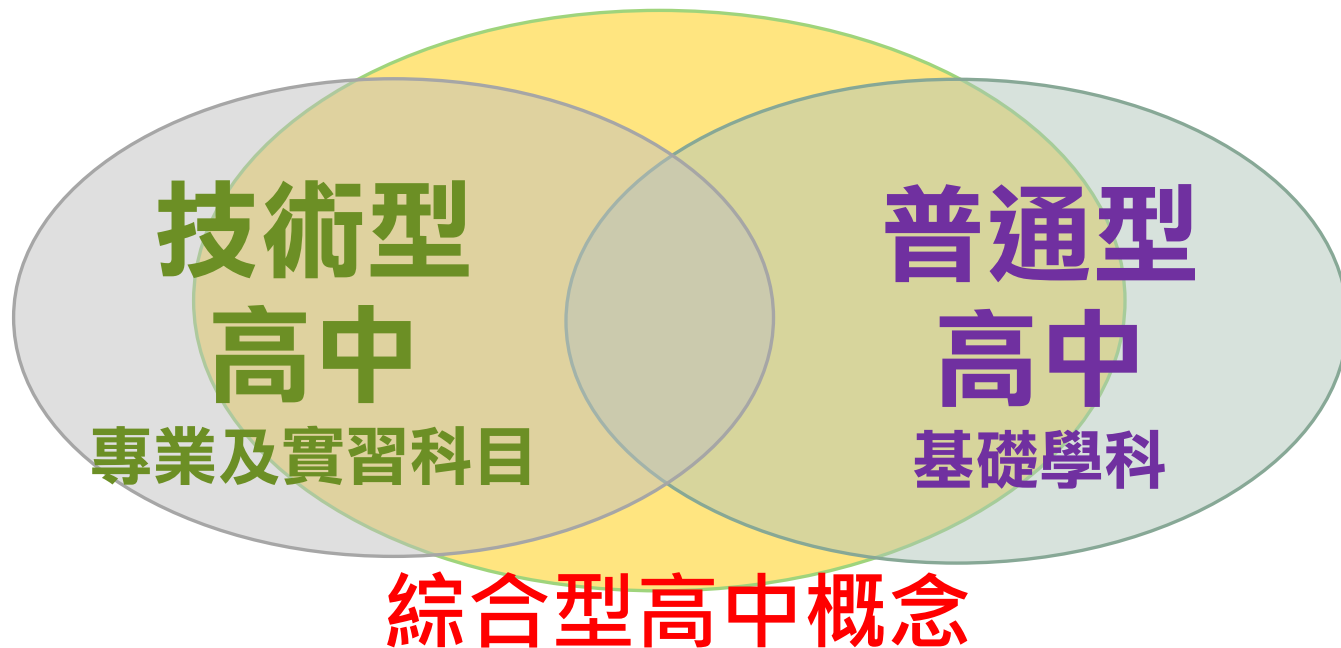
- 降必修學分，調高選修學分
- 開設多種選修課程
- 增加校訂必修
- 每週有2-3節彈性學習時間

技高(高職)

- 新增15-30學分的實習課程
- 開放多元選修課程
- 實習科目新增技能領域實習課程
- 增加彈性學習時間

高中特質

- **普通型高中** 「主要課程」為「基本學科」。
- **技術型高中** 「主要課程」為「專業及實習科目」。



輔導選修普通型、技術型高中之課程，兼俱發展兩類型高中之能力。

綜合高中理念精神

松山工農



三年級

分化、專精

學術或專門導向的專精科目為主

二年級

試探、分化

兼重共同科目和專精科目

一年級

統整、試探

共同科目及試探科目

專精課程
一般課程



宣導諮詢

各入學管道主委學校

服務學習

超額比序

免學費政策

臺北市高中職及五專學校

招生資訊查詢

志願地圖



國中教育會考

臺北市高中職及五專學校

鍵盤操作說明

請以左、右方向鍵切換「全部學校、該校設有進修學校、該校設有普通科或綜合高中、該校附設職業類科」之頁籤

全部學校

該校設有進修學校

該校設有普通科或綜合高中

該校附設職業類科

高中學校

公立 (30 所)

大同高中

大直高中

大理高中²

中山女高

中正高中

中崙高中

內湖高中

北一女中

永春高中

成功高中

成淵高中

百齡高中

西松高中

育成高中

和平高中

明倫高中

松山高中

南港高中

南湖高中

建國高中

復興高中

景美女高

蔣江高中

陽明高中

華菁高中

麗山高中

芒和實驗中學

數位實驗中學



宣導諮詢

各入學管道主委學校

服務學習

超額比序

免學費政策

臺北市高中職及五專學校

招生資訊查詢

志願地圖



國中教育會考



新課綱在台北



招生資訊查詢



志願地圖

臺北市高中職及五專學校

鍵盤操作說明

請以左、右方向鍵切換「全部學校、該校設有進修學校、該校設有普通科或綜合高中、該校附設職業類科」之頁籤

全部學校

該校設有進修學校

該校設有普通科或綜合高中

該校附設職業類科

高中學校

公立

大理高中

高職學校

公立

大安高工

松山工農

私立

育達高中

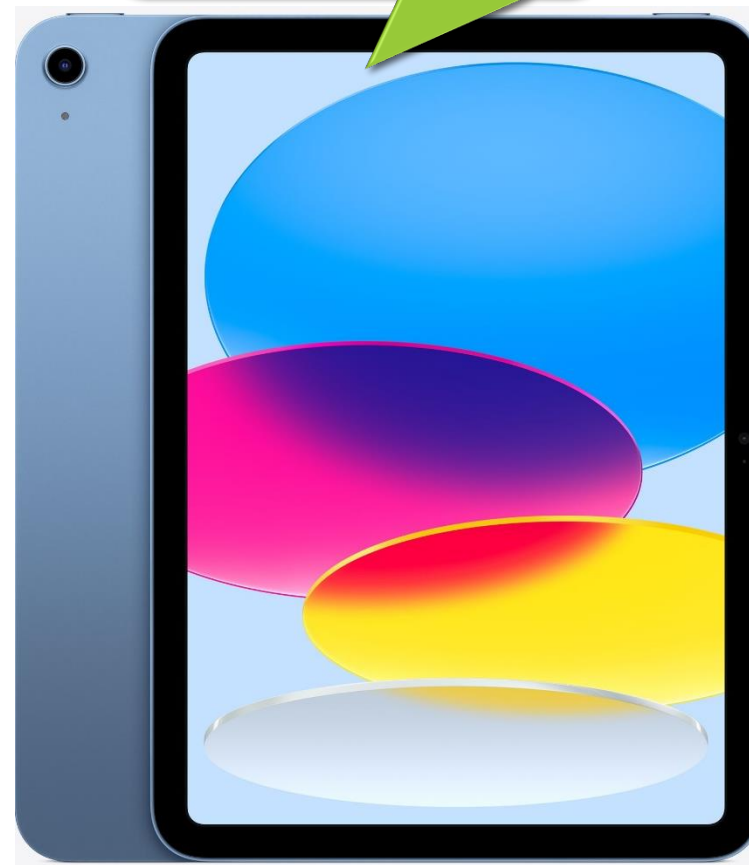
開南高中

以智慧型手機、平板為例

機身結構：機械群



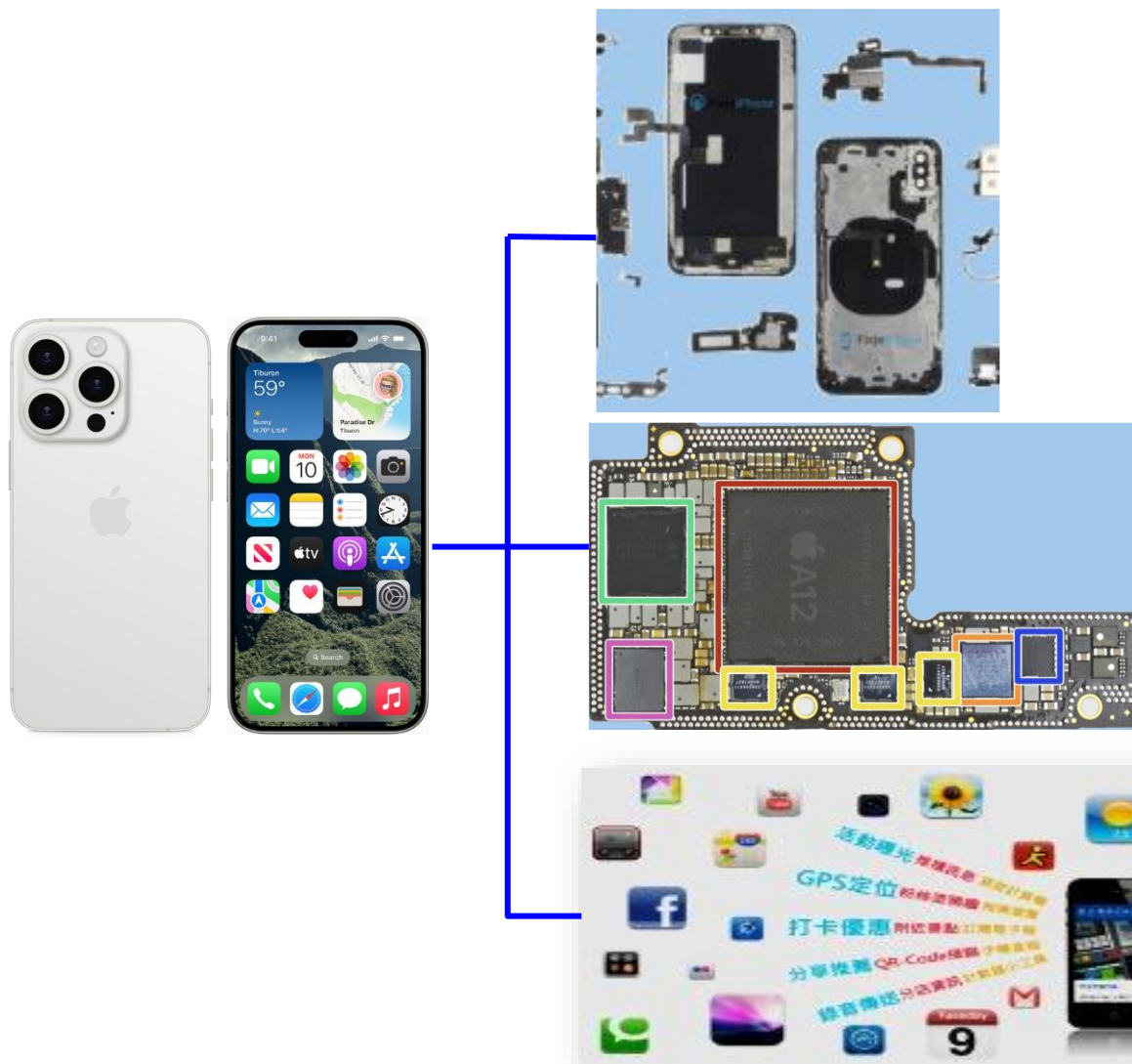
電路系統：電機與電子群



App、數位內容：
電機與電子群-資訊科
商管群-資料處理科
設計群-廣告設計科

松山工農

專業群科分析 - 以智慧型手機、平板為例 1/5



造型、機身結構設計
與各種零組件製造

IC設計
電路系統設計與製造

APP程式設計
網頁設計
數位內容

專業群科分析 - 以智慧型手機、平板為例 2/5



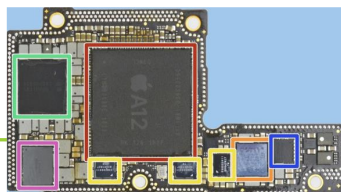
造型、機身結構設計
與零組件製造



造型設計



電腦機械製圖科等
(機械群、設計群)

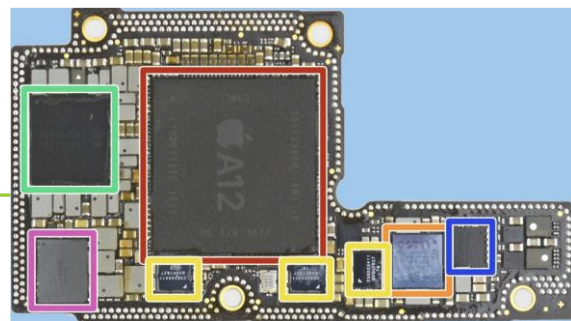


模具製造或
精密機械加工



模具科、機械科
(機械群)

專業群科分析 - 以智慧型手機、平板為例 3/5



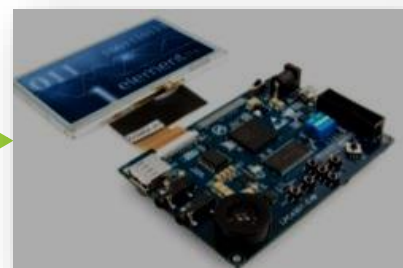
半導體、IC設計
電路系統設計與製造



半導體、IC設計



電機科、電子科
(電機與電子群)



電子電路設計



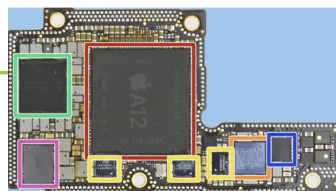
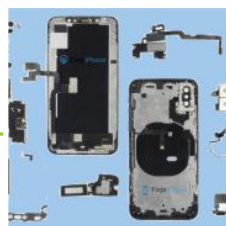
電子科、電機科
(電機與電子群)

電路板、零件加工

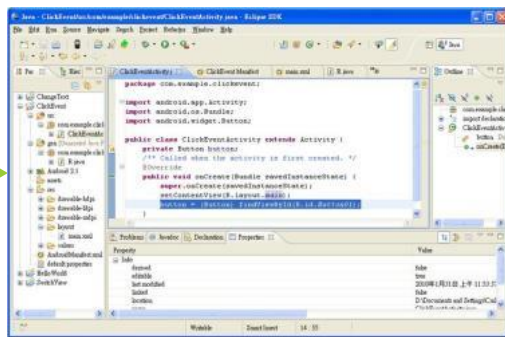
機械科、模具科
(機械群)

專業群科分析 - 以智慧型手機、平板為例 4/5

農工山



APP程式設計
網頁設計
數位內容



程式設計



資訊科、資料處理科



網頁設計



資料處理科、多媒體設計科、廣告設計科

數位內容

資訊科、資料處理科等

專業群科分析 - 以智慧型手機、平板為例 5/5

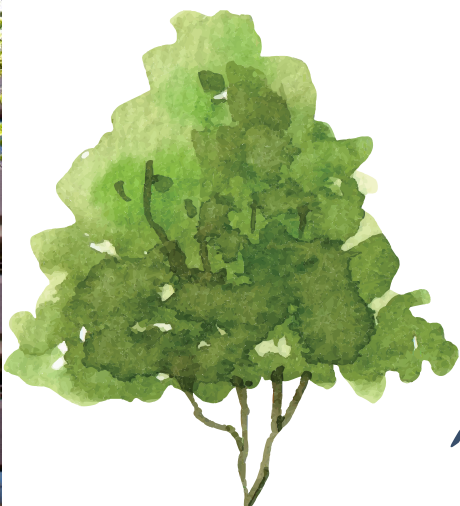


終端產品	製造/服務	職業分類	技高專業群科	科技校院
智慧型手機 、平板 	造型、機身結構 設計與製造	造型設計	機械群、設計群	工業設計系
		模具製造	模具科、機械科	機械工程系等
	電路系統設計與 製造	半導體 IC設計	電機科、電子科	電機工程系 電子工程系等
		電子電路	電子科、電機科	電子工程系 電機工程系等
	程式設計與數位 內容	程式設計	資訊科 資料處理科	資訊工程系 資訊管理系等
			網頁設計	資料處理科 多媒體設計科 廣告設計科
		數位內容	資訊科 資料處理科	人工智慧應用工程系 資訊工程系 資訊管理系等

其他：▲金融科技、行動支付、電子商務、影音串流、廣告行銷...



貳、入學管道



農工山松

115學年度基北區適性入學管道



- 基北區免試入學
- 學習區完全免試入學
- 臺北市優先免試入學(第一類、第二類)
- 直升入學
- 續招
- 技優甄審入學
- 產業特殊需求類科
- 實用技能學程
- 技術型及單科型獨招

115學年度基北區適性入學管道



- 臺北市優先免試入學(第一類、第二類)
- 基北區免試入學
- 基北區技優甄審
- 身心障礙學生十二年就學安置
- 特色招生甄選入學(藝術才能、體育、科學、...)
- 其他入學管道



國中教育會考
為**學力品質測驗**
所有國中九年級同學
都必須參加國中教育會考

適合學術傾向 學生的入學管道

- 科學班甄選入學
- 特色招生考試分發入學

適合技職傾向 學生的入學管道

- 技優甄審入學
- 特色招生專業群科甄選入學
- 產業特殊需求類科
- 實用技能學程
- 產學攜手合作計畫
- 建教合作班
- 五專免試入學

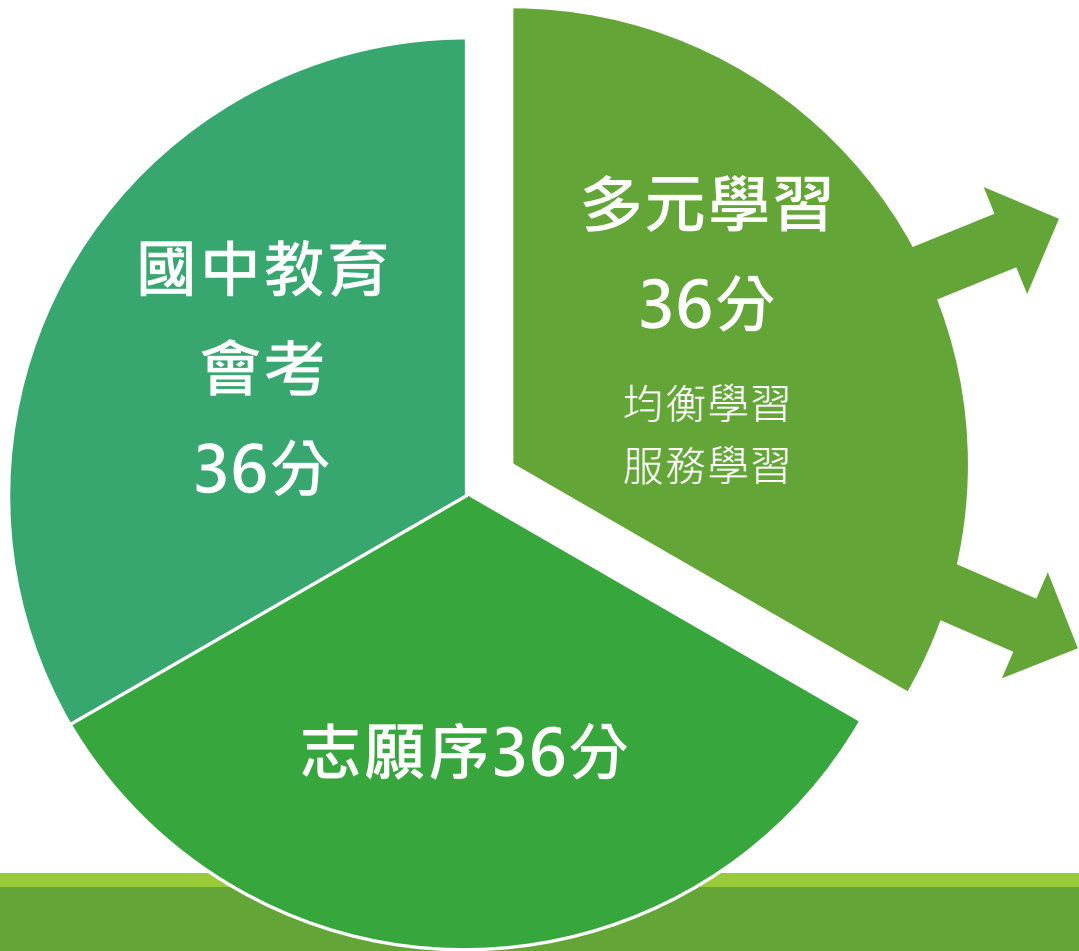
115學年度基北區免試入學方案特點

- 「1次分發到位」
- 「5個志願序為1群組」
- 「總績分108」

基北區免試入學比序項目

「108方案」

總積分(108)=多元學習(36)+會考(36)+志願序(36)



111學年度以前入學
之國民中學學生

- 服務學習總計15分
- 均衡學習總計21分

健康與體育、藝術、
綜合領域與科技
4領域任選 3 領域及格

111學年度起入學
之國民中學學生

- 服務學習總計12分
- 均衡學習總計24分

健體與體育、藝術、
綜合領域與科技
4領域及格

115學年度免試入學比序項目積分對照表 (111學年度起入學之學生適用)

類別	項目	上限	積分換算						說明		
志願序		36分	36分 第1~5志願	35分 第6~10志願	34分 第11~15志願	33分 第16~20志願	32分 第21~30志願	同校、兩個以上科別連續選填，則視為同一志願			
多元學習表現	均衡學習	36分	上限24分	6分 符合1個領域			0分 未符合			健康與體育、藝術、綜合活動、科技 四領域 前五學期平均成績及格者。	
	服務學習		上限12分	4分 每學期服務滿6小時以上			<ol style="list-style-type: none"> 1. 由國中學校認證。 2. 應屆畢(修)業生採計期間為112學年度(七年級)至114學年度(九年級)上學期。 3. 非應屆畢業生或具同等學力資格者，由原畢業學校進行服務時數採計，並得採計畢業後服務時數至114學年度上學期止，比照在校生方式辦理。 4. 採計原則依「基北區免試入學服務學習時數認證及轉換採計原則」辦理。 				
國中教育會考	五科	36分	上限35分	7分	6分	5分	4分	3分	2分	1分	<ol style="list-style-type: none"> 1. 國文、數學、英語、社會、自然五科，各科按等級加標示轉換積分1-7分。 2. 寫作測驗1-6級分轉換積分0.1-1分。
	A++			A+	A	B++	B+	B	C		
寫作測驗	上限1分	1分	0.8分	0.6分	0.4分	0.2分	0.1分				
		6級	5級	4級	3級	2級	1級				
總積分		108分									

115學年度免試入學比序項目積分對照表 (111學年度前入學之學生適用)

類別	項目	上限	積分換算						說明		
志願序		36分	36分 第1~5志願	35分 第6~10志願	34分 第11~15志願	33分 第16~20志願	32分 第21~30志願	同校、兩個以上科別連續選填，則視為同一志願			
多元學習表現	均衡學習	36分	上限21分	7分 符合1個領域			0分 未符合			健體與體育、藝術、綜合活動、科技 四領域中任擇三領域 前五學期平均成績及格者。	
	服務學習		上限15分	5分 每學期服務滿6小時以上			1. 由國中學校認證。 2. 非應屆畢業生或具同等學力資格者，由原畢業學校進行服務時數採計，並得採計畢業後服務時數至114學年度上學期止，比照在校生方式辦理。 3. 採計原則依「基北區免試入學服務學習時數認證及轉換採計原則」辦理。				
國中教育會考	五科	36分	上限35分	7分	6分	5分	4分	3分	2分	1分	1. 國文、數學、英語、社會、自然五科，各科按等級加標示轉換積分1-7分。 2. 寫作測驗1-6級分轉換積分0.1-1分。
	寫作測驗			A++	A+	A	B++	B+	B	C	
寫作測驗		上限1分	1分	0.8分	0.6分	0.4分	0.2分	0.1分			
	6級		5級	4級	3級	2級	1級				
總積分		108分									



超額比序及分發範例(1)

比序開始

總積分
(108)

- 志願序(36)+
多元學習表現(36)+
國中教育會考(36)

多元學習表
現積分(36)

111學年度後入學者
均衡學習(24)+
服務學習(12)

111學年度前入學者
均衡學習(21)+
服務學習(15)

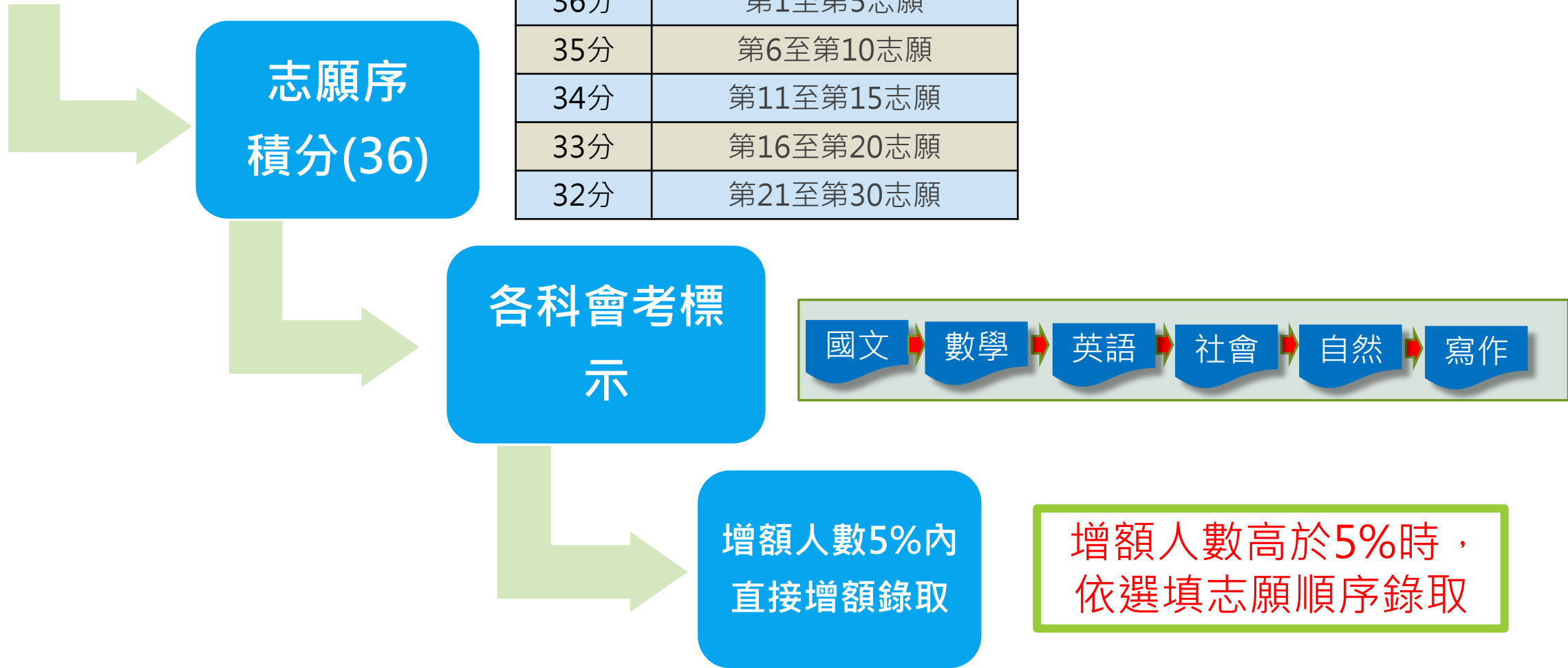
會考總積分
(36)

- 國文(7)+數學(7)+英語(7)+
社會(7)+自然(7)+寫作(1)

A++	A+	A	B++	B+	B	C
7	6	5	4	3	2	1
6級	5級	4級	3級	2級	1級	
1分	0.8分	0.6分	0.4分	0.2分	0.1分	



超額比序及分發範例(2)



免試入學超額比序案例說明(1)

	總積分(1)	多元學習表現(2)		會考總積分(3)	志願序積分(4)	會考各科等第標示(5)					
		均衡學習	服務學習			國	數	英	社	自	寫作測驗
甲生	91.8	24	12	19.8	36	A+	A++	C	B+	B	5
乙生	91.8	24	12	19.8	36	A+	A+	B	B	B+	5

若甲生、乙生第1志願為同一所高中

1. 第一比序(總積分)相同。
2. 第二比序(多元學習表現)相同。
3. 第三比序(會考總積分)相同。

免試入學超額比序案例說明(2)

	總積分(1)	多元學習表現(2)		會考總積分(3)	志願序積分(4)	會考各科等第標示(5)					
		均衡學習	服務學習			國	數	英	社	自	寫作測驗
甲生	91.8	24	12	19.8	36	A+	A++	C	B+	B	5
乙生	91.8	24	12	19.8	36	A+	A+	B	B	B+	5

4. 第四比序(志願序積分)相同。

5. 第五比序(各科會考標示)，故超額比序時，甲生勝出。

技優甄審入學介紹

- 法源依據：
高級中等學校辦理國民中學技藝技能優良學生甄審入學實施要點。
- 基北區技優甄審入學：
學生限報名一所技術型高中或高中附設專業群科，並依對應擇一職群報名及選填志願。
- 基北區技優甄審入學承辦學校：臺北市立大安高工

技優甄審入學辦理方式

申請資格

- 參加國際技能競賽各職類或國際科技展覽成績優異，分別獲勞動部勞動力發展署或國立臺灣科學教育館推薦並持有證明
- 全國技藝技能競賽，獲得優勝或佳作以上名次
- 全國中小學科學展覽績優且獲國立臺灣科學教育館推薦
- 各縣市技藝技能競賽、科學展覽，獲得優勝以上名次
- 領有丙級以上技術士證
- 應屆畢(結)業生技藝教育課程成績優良
- 其他參加國際特殊技藝技能競賽，獲得優勝以上名次

技優甄審入學積分核算基準表

項目	得獎名次	積分
國際技能競賽(包括科技展覽)	優勝以上	100
	未得獎	95
全國性技藝技能競賽	第一名、第二名、第三名	主辦95 協辦80
	第四名至優勝或佳作	主辦80 協辦65
全國中小學科學展覽會、臺灣國際科學展覽會	第一名、第二名、第三名	95
	第四名至優勝或佳作	80
其他國際性特殊技藝技能競賽	第一名、第二名、第三名	95
	第四名至優勝	80

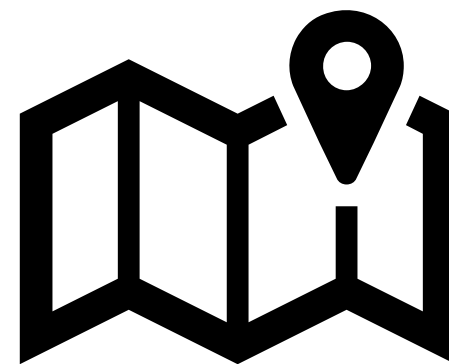
技優甄審入學積分核算基準表

項目	得獎名次	積分
各直轄市、縣(市)政府主辦報經教育部備查之技藝技能競賽(含科展，不含成果展)成績優良類	第一名、第二名、第三名 (特優)	70
	第四名、第五名、第六名 (優等)	65
	佳作 (甲等)	60
領有技術證士	領有丙級以上技術士證或相當於丙級以上之單一級技術士證	50
應屆畢(結)業生技藝教育課程成績優良，技藝教育課程職群成績(與國中在校學習領域評量成績無涉)達該班PR值七十以上者(得擇優一職群成績採計得分)	PR值 (百分等級) 九十以上	50
	PR值 (百分等級) 八十以上未達九十	45
	PR值 (百分等級) 七十以上未達八十	40

臺北市優先免試入學核心精神

- ◆ 臺北市國中應屆畢業生選擇**單一志願**優先免試入學
- ◆ 鼓勵**就近入學**

- 1) 促進區域教育機會均等，鼓勵就近入學，或照顧弱勢學生就學權益，滿足學生適性入學需求，提供家長教育選擇機會。
- 2) 開發學生多元能力，激發學生潛力，導引學生適性發展。
- 3) 鼓勵學校發展校本特色，留住社區優秀學生，獲取學生家長之辦學特色認同。

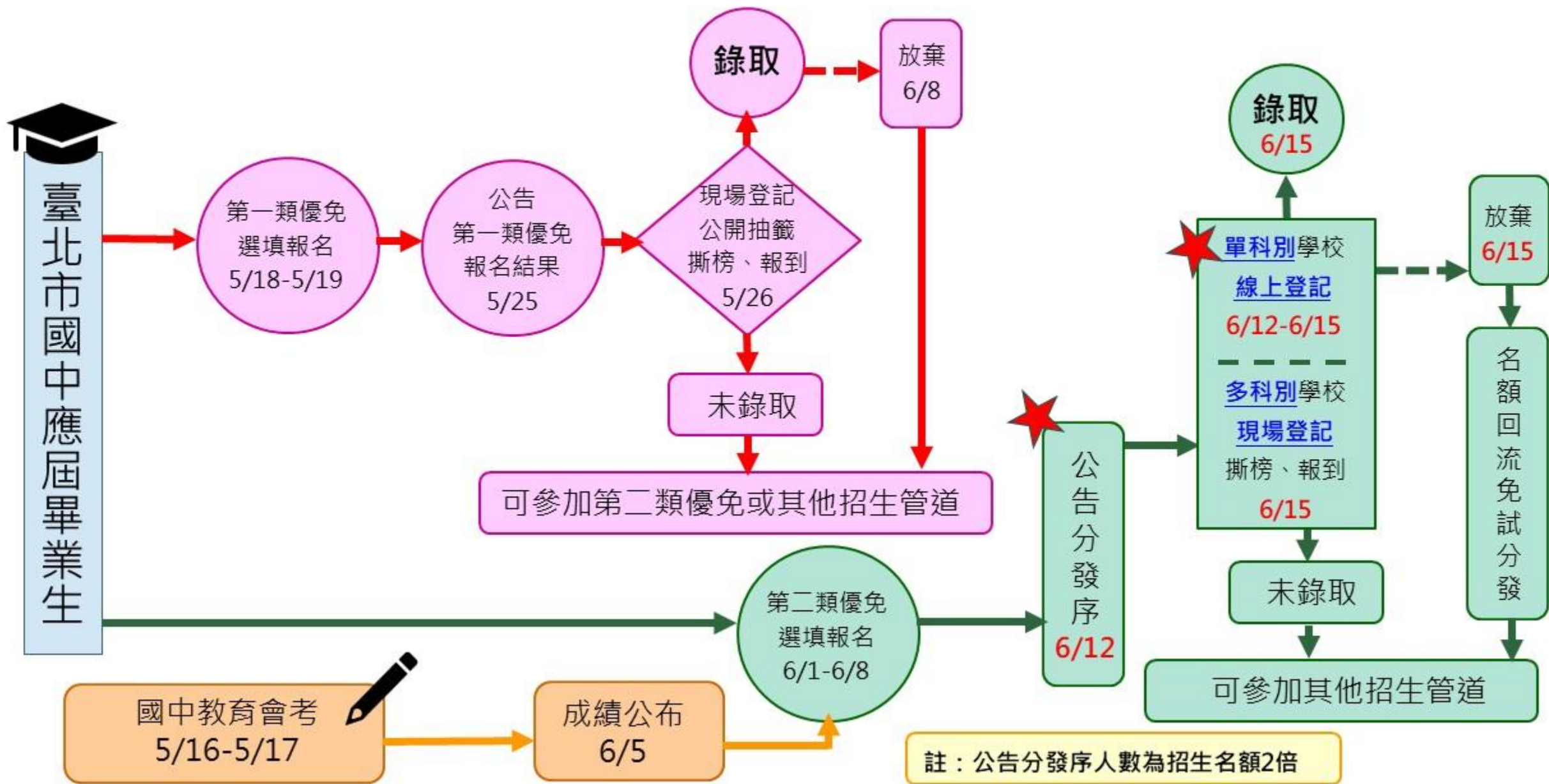




臺北市115學年度優先免試入學

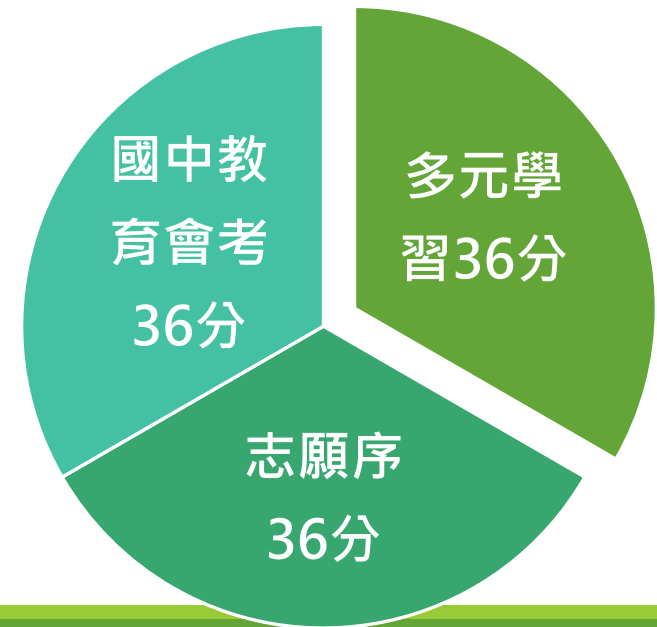
- 招生範圍：**本市國中應屆畢業生**。
- 招生學校：
 1. **公立高級中等學校**：近三年入學學生來源比例符合優先免試就近入學條件之公立高級中等學校。
 2. **私立高級中等學校**：自行決定申請辦理。
- 招生名額：
 1. 提報該校免試入學總名額之**5%至30%**(完全中學直升名額扣除後計列)。
 2. 技術型高中學校以各類科都有名額為原則。
 3. 未接受政府補助申請獨立招生之私立學校不得參與。
- 招生方式：
 1. 第一類優免：計本市**16**所私立學校(含進修部及進修學校)。
 2. 第二類優免：計本市**41**所公、私立學校(含進修部)。

臺北市115學年度優先免試入學流程圖



臺北市115學年度**第二類優免**超額比序方式

- **總積分**：比照115學年度基北區高級中等學校免試入學超額比序方式**(108方案)**。
- **志願序積分**：皆為**36分(因單一志願)**
- **多元學習表現積分**：佔36分
- **國中教育會考積分**：佔36分



臺北市115學年度**第二類優免**辦理流程

公告分發序

- 各招生學校以招生名額**2倍**公告分發序名單，學生按照學校公告之分發序，於簡章規定時間單科別學校進行**線上**登記，多科別學校至指定地點**依序辦理現場登記、撕榜、報到作業**。

登記

- 單科別學校：至臺北市**115**學年度高級中等學校優先免試入學委員會資訊系統平台進行登記，**逾期不得**參加篩選錄取作業
- 多科別學校：學生親自或由家長（或法定代理人）辦理登記，**逾期視同放棄**撕榜資格。

詳細內容以簡章為準

臺北市115學年度第二類優免辦理流程

單科別
學校

線上公告
錄取名單、報到

- 需按時完成登記者方能參加篩選錄取作業
- 各招生學校公告錄取結果名單
- 學生一經公告錄取，視同完成線上報到

公告錄取視同報到

詳細內容以簡章為準

臺北市115學年度**第二類優免**辦理流程

多科別
學校

現場撕榜

- 需按時完成登記者方能參加現場撕榜作業。
- 依各招生學校公告之分發序，依序進行現場撕榜作業
(先進行一般生撕榜作業再進行特殊身分學生撕榜作業)。
- **一般生**撕榜(名額內含)
 - 依各招生學校一般生招生名額，進行現場撕榜。學生於現場撕榜時仍有招生名額，欲放棄撕榜者，須向招生學校完成放棄撕榜手續。
- **特殊身分學生**撕榜(名額外加)。
 - 特殊身分學生若未於一般生撕榜作業，錄取一般生名額(或放棄一般生撕榜)時，方能參加特殊身分學生撕榜作業。
 - 依各招生學校特殊身分學生外加名額，進行現場撕榜。學生於現場撕榜時仍有招生名額，欲放棄撕榜者，須向招生學校完成放棄撕榜手續。

撕榜後視同報到

詳細內容以簡章為準

臺北市115學年度**第二類優免**重要說明



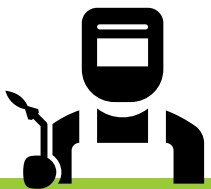
- **單科別學校**凡經招生學校公告錄取名單、**多科別學校**凡取得招生學校發放之錄取證明，**即視為錄取且報到該校(科)**。
如欲放棄錄取且報到該校(科)者，須於簡章規定時間內填寫「**放棄錄取資格聲明書**」，方能參加115學年度基北區高級中等學校免試入學。
- **分發序相同者撕榜作業方式**：若現場撕榜時招生名額小於分發序相同者，則以**增額**方式錄取。
- 已完成登記報到後放棄之學生，其名額流用至基北區免試入學。



產業特殊需求類科介紹



- **產業特殊需求類科**，指該類科具有下列**二款以上**情形者：
 - 傳統、重要及基礎之行職業，具有急迫需求或轉型困難。
 - 產業技術傳承困難，有人力斷層之虞。
 - 學生就讀意願或就業意願較低。
 - 設施、設備投資成本高。
- **產特就學優待**：
 - 對**學生**之補助：
在校期間3年免學費及雜費(免申請、無門檻)
 - 對**學校**之補助：
業務費、補救教學費、實習實驗費
 - **低收入戶學生優先入學**



產業特殊需求類科範圍

群科別	技術型高中專業群科	實用技能學程群科
機械群	模具科、鑄造科、板金科、配管科、機械木模科	機械板金科、模具技術科、鑄造技術科
動力機械群	重機科、農業機械科、軌道車輛科	機車修護科、塗裝技術科
化工群	紡織科、染整科	染整技術科
設計群	家具木工科、陶瓷工程科。	裝潢技術科、竹木工藝科
土木與建築群	土木科、空間測繪科	營造技術科
農業群	農場經營科、野生動物保育科、森林科、畜產保健科、園藝科、造園科	農業技術科、畜產加工科、休閒農業科茶葉技術科、園藝技術科、造園技術科
食品群	水產食品科	水產食品加工科
海事群	航海科、輪機科	船舶機電科
水產群	漁業科、水產養殖科	水產養殖技術科、休閒漁業科、漁具製作科
電機電子群		水電技術科
商業與管理群	航運管理科	
家政群	照顧服務科	

基北區115學年度產業特殊需求類科優先入學

- 報名資格
須**同時**符合學力條件之一和特別條件之一
- 學力條件(擇一)
國中或同等學歷
丙級技術士證或相當於丙級以上技術士證
- 特別條件(擇一)
低收入戶學生 中低收入戶學生
失業勞工子女 特殊境遇家庭子女
育幼院童 農漁民子女
軍公教遺族 身心障礙人士子女
原住民

詳細內容以簡章為準

基北區115學年度產業特殊需求類科優先入學

● 基北區招生科別：13校9群15科，142名

- 機械群：模貝科、鑄造科、板金科、配管科
- 動力機械群：重機科
- 土木與建築群：空間測繪科、土木科
- 設計群：陶瓷工程科
- 農業群：園藝科
- 海事群：航海科、輪機科
- 水產群：漁業科、水產養殖科
- 商業管理群：航運管理科
- 家政群：照顧服務科

★優點特色★

選讀適用科別

享有學費

雜費補助



● 基北區產業特殊需求類科優先入學承辦學校：臺北市立木柵高工

詳細內容以簡章為準

喜歡動手實作

選擇技術型高中，等於是在15歲就已經先選定未來的職涯專業，當然後續還是有機會再改變的。



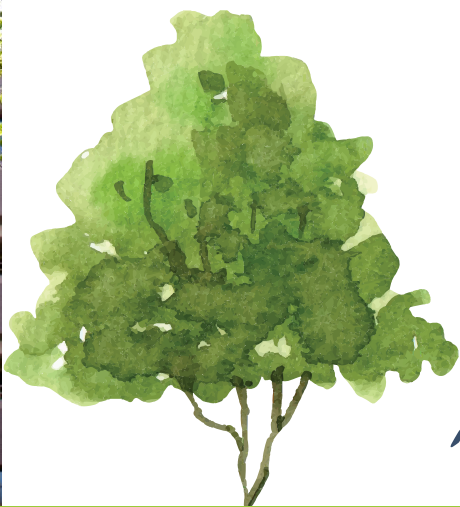
喜歡動手實作

技術型高中的三年要投入專業科目修習，是不是有興趣和專長，選擇前要先跟家人及師長多多對話。





參、學校簡介



農工山松

壹、學校簡介

鑑往知來



- 民國36年接管前「臺北州立第四中學」。
- 民國36年奉令合併於大安國校，更名「台北市立大安九年制國民學校」。
- 民國38年2月奉准設立「臺北市立初級農業職業學校」。
- 民國44年增設高農部更名為「臺北市立農業職業學校」。
- 民國53年更名為「臺北市立高級農業職業學校」。
- 民國57年遷至現址，並增設工科更名為「臺北市立高級工農職業學校」。
- 民國70年9月冠以地區名更名為「臺北市立松山高級工農職業學校」。
- 民國92年成立綜合高中，分別設置「學術學程」及「專門學程」。
- 創校至今已74年，從草創時期，歷經初農、高農、附設高初中部、遷校、改制工農科兼俱、更改校名等過程，七十餘年，培育無數的社會菁英。

歷史的軌跡 **創校78周年**

1949.09~2026.05

松山工農



壹、學校簡介

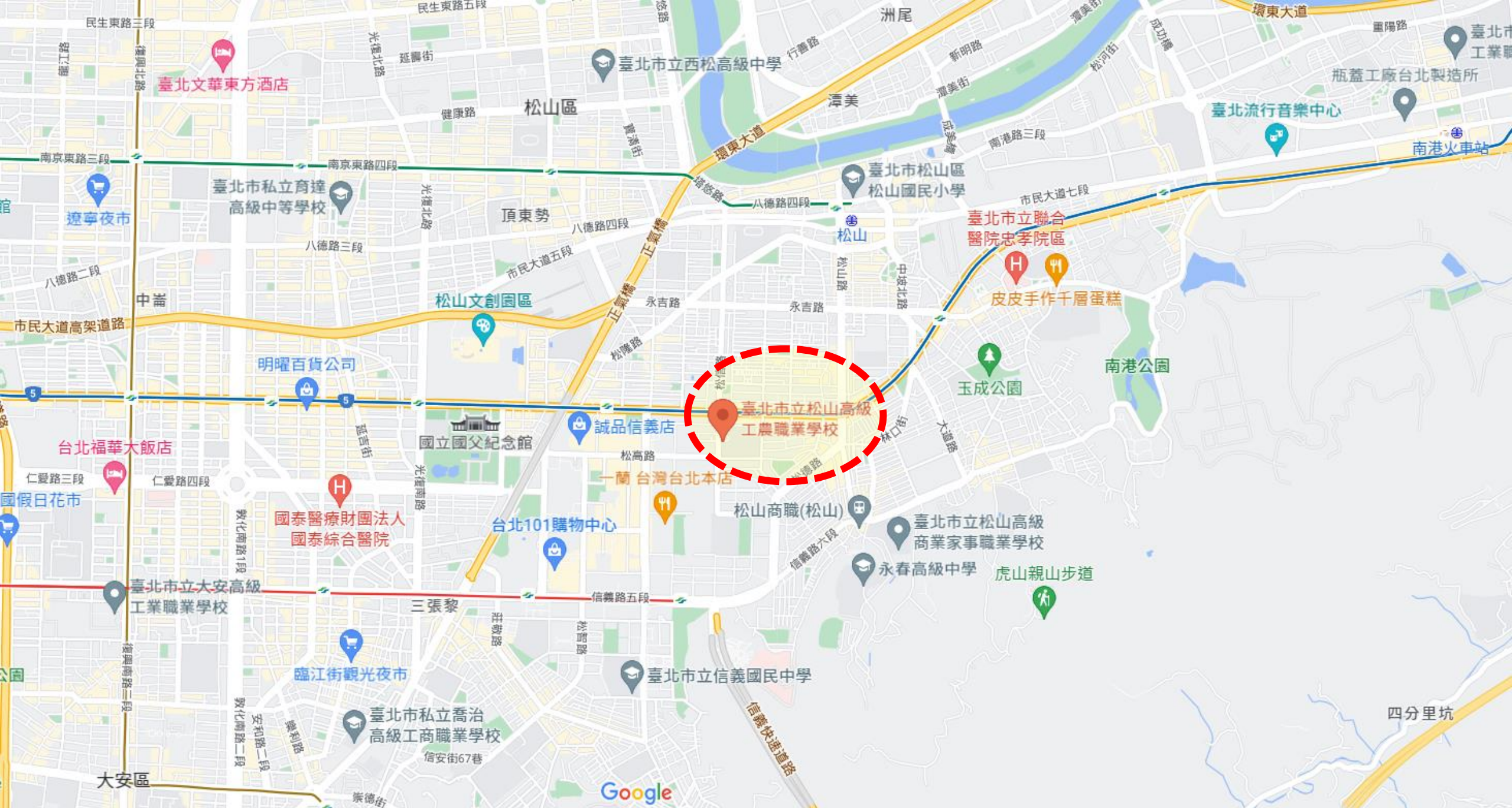
學制與群科



技術型高中
6群9科51班

綜合型高中
5學程9班

- 電機科(6)、電子科(6)
 - 資訊科(6)、機械科(6)
 - 汽車科(6)、化工科(6)
 - 園藝科(6)、食品加工科(6)
 - 餐飲服務科(3)
 - 烘焙食品科(1)
-
- 學術學程：自然、社會學程
 - 專門學程：電子、化工及園藝技術學程



臺北市立松山高級
工農職業學校

【校本部】



【校分部實習農場】





肆、學校整體表現



全國技能競賽

- 第50屆全國技能競賽獲3金6銀4優勝
- 第51屆全國技能競賽獲3金1銀4銅6優勝1佳作
- 第52屆全國技能競賽獲1金1優勝1佳作
- 第53屆全國技能競賽獲2金1銀5優勝1佳作
- 第54屆全國技能競賽獲3金1銀3銅3優勝3佳作
- 第55屆全國技能競賽獲2金2銀2銅2優勝4佳作

教育部全國高中學生技藝競賽

- 全國高中109學年度學生技藝競賽獲8金手獎8優勝獎
- 全國高中110學年度學生技藝競賽獲6金手獎6優勝獎
- 全國高中111學年度學生技藝競賽獲3金手獎10優勝獎
- 全國高中112學年度學生技藝競賽獲3金手獎10優勝獎
- 全國高中113學年度學生技藝競賽獲5金手獎5優勝獎
- 全國高中114學年度學生技藝競賽獲7金手獎8優勝獎

實習環境精進

110年成立全國高職第一個**機器人技術教學中心**
辦理臺北市師生研習、豐富學生跨域學習的技能



臺北市立松山工農
感謝您的聆聽

