

中華民國 115 年度 4-0501214

臺北市總預算

臺北市政府教育局主管

臺北市地方教育發展基金

臺北市立興雅國民中學附屬單位預算之分預算

(特別收入基金)

臺北市立興雅國民中學編

# 臺北市地方教育發展基金－臺北市立興雅國民中學

## 目 次

中華民國115年度

一、財務摘要	第 1 頁
二、業務計畫及預算概要	第 3 -11 頁
三、預算主要表	
(一) 基金來源、用途及餘絀預計表	第 13 頁
(二) 現金流量預計表	第 14 頁
四、預算明細表	
(一) 基金來源－徵收收入明細表	第 15 頁
(二) 基金來源－服務收入明細表	第 16 頁
(三) 基金來源－財產處分收入明細表	第 17 頁
(四) 基金來源－租金收入明細表	第 18 頁
(五) 基金來源－公庫撥款收入明細表	第 19 頁
(六) 基金來源－使用規費收入明細表	第 20 頁
(七) 基金來源－雜項收入明細表	第 21 頁
(八) 基金用途－國民教育計畫明細表	第 22 -31 頁
(九) 基金用途－一般行政管理計畫明細表	第 32 -33 頁
(十) 基金用途－建築及設備計畫明細表	第 34 -36 頁
五、預算參考表	
(一) 預計平衡表	第 37 頁
(二) 各項費用彙計表	第 38 -45 頁
(三) 員工人數彙計表	第 46 頁
(四) 用人費用彙計表	第 48 -49 頁
(五) 單位（或計畫）成本分析表	第 50 頁
(六) 5年來主要業務計畫分析表	第 51 頁

# 臺北市地方教育發展基金－臺北市立興雅國民中學

## 目 次

中華民國115年度

(七) 新興計畫分年資金需求表 .....	第 52 - 53 頁
(八) 資本資產明細表 .....	第 54 頁
(九) 長期負債明細表 .....	第 55 頁

# 臺北市地方教育發展基金－臺北市立興雅國民中學

## 財務摘要

中華民國115年度

單位：新臺幣千元

項 目	本 年 度	上 年 度	比較增減數	%
經營成績：				
基金來源	284,153	272,376	11,777	4.32
基金用途	286,972	273,138	13,834	5.06
賸餘(短絀)	-2,819	-762	-2,057	--
餘絀情形：				
基金餘額	3,998	6,817	-2,819	-41.35
現金流量(註)：				
現金及約當現金之淨增 (減)	-2,819	-762	-2,057	--

附註：現金流量係採現金及約當現金基礎，包括現金及自投資日起3個月內到期或清償之債權證券。

本 頁 空 白

# 業務計畫及預算概要

# 臺北市地方教育發展基金－臺北市立興雅國民中學

## 業務計畫及預算概要

中華民國 115 年度

### 壹、基金概況

#### 一、設立宗旨及願景：

- (一) 本校遵照憲法第 158 條及 160 條規定，教育文化應發展國民之民族精神、自治精神，國民道德與健全體格、科學及生活智能，以培養八大學習領域及十大基本能力。
- (二) 本校自 91 年度起依教育經費編列與管理法第 13 條規定設置「臺北市地方教育發展基金」，以促進教育健全發展，提昇教育經費運用績效。
- (三) 本校的教育願景「學習型的學校，會思考的孩子」，以「嚴管勤教，強調生活教育，以培育優質新公民」、「學習基石，戮力深耕閱讀，以開展無限新視野」、「素養導向，活化課堂學習，以因應未來新潮流」及「托底拔尖，多元學習活動，以激盪創發新思維」，保有優質的學風，細心呵護及傳承，因應時代的變遷漸思改變，培育出知識與能力、人文與科技及個性與群性兼優的興雅人。

#### 二、施政重點：

- (一) 開啟多元智慧：尊重每個學生獨特的個性，以多元智慧的觀點協助他找到生命的亮點，肯定天生我才必有用，能知於學，樂於學。
- (二) 培養生活能力：培養學生帶得走的公民關鍵能力，強化自我管理、閱讀理解、理性批判、問題解決、奉獻服務、溝通表達等核心素養。
- (三) 蘊育人文情懷：在溫馨開放的校園文化中，孕育人文情懷，學會尊重、包容；建構生命的價值、完成人性的開展。
- (四) 建置溫馨民主的校園文化：
  1. 以參與式管理、落實行政、教師會、家長會三者的良性互動。
  2. 以學生第一，教學優先的觀念提昇行政服務效率。
  3. 放下威權心態，開啟校園民主之風氣。
- (五) 推動適性教學：
  1. 落實校本課程理念，採多元化、活潑化的教學及評量。
  2. 運用校內、外資源，加強多元學習能力。
  3. 關懷相對弱勢學生之教學及輔導。
  4. 推動行動學習，充實學生運用資訊之知能，並提昇教師運用學習載具教學之能力。

## 業務計畫及預算概要

中華民國 115 年度

(六) 辦理發展性的訓輔活動：

1. 辦理各項活動、競賽及展演。
2. 推動校內外學習服務。
3. 發展績優社團及校隊，如國樂、弦樂、管樂、武術、扯鈴、籃球、羽球、童軍等。
4. 加強新興領域教育的辦理，並融入各科教學以收成效。

三、組織概況：

本校設置校長 1 人，綜理全校校務，下設教務處、學生事務處、總務處、輔導室、會計室、人事室及附設進修部等單位。

內部分層業務如下：

(一) 教務處：秉承校長之命，辦理全校教務事項。

1. 教學組：掌理課程編排、課業考查、教學研究及教學指導等事項。
2. 註冊組：掌理註冊、編班、轉學、休學及成績考查等有關學籍事項。
3. 設備組：掌理教學設備計畫之擬定、用具之管理、保管等事項。
4. 資訊組：掌理資訊教育及電腦網路之管理、保管等事項。

(二) 學生事務處：秉承校長之命，辦理全校學生事務事項。

1. 訓育組：掌理訓育計畫之擬定，指導班聯會、代聯會等學生自治團體之健全發展，並透過各項活動，實施性別教育，人權教育與群己關係之教育。
2. 生教組：掌理學生校內外生活管理及輔導等事項。
3. 體育組：加強學生體能訓練，重視團隊合作精神與良好運動風度之養成。
4. 衛生組：重視校園環境之整理與美化，配合宣導實施防災意識、環保教育與人口教育。

(三) 總務處：秉承校長之命，辦理全校總務事項。

1. 事務組：辦理校舍場地佈置及環境美化，監督校舍建築及整修，財物購買保管及分配等事項。
2. 出納組：辦理現金、票據、契約之保管等收支移轉等事項。
3. 文書組：辦理公文收發登記與典守學校印信，撰擬繕校及檔案保

# 臺北市地方教育發展基金 - 臺北市立興雅國民中學

## 業務計畫及預算概要

中華民國 115 年度

管等事項。

(四) 輔導室：秉承校長之命，辦理全校學生生活輔導、教育輔導、職業輔導等事項。

1. 資料組：掌理學生資料建立、保管、分析、應用、移轉及升學與就業資料搜集整理等事項。

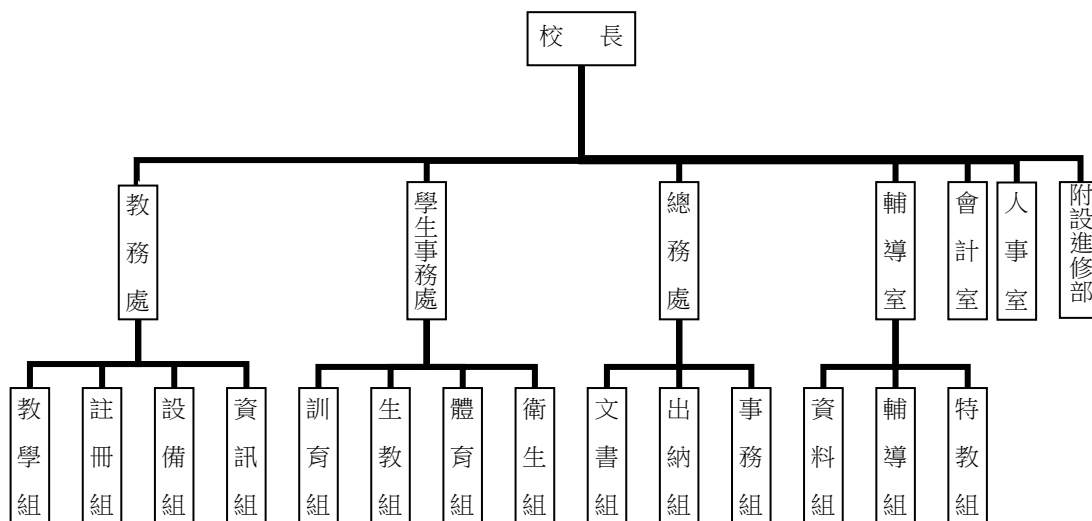
2. 輔導組：掌理學生輔導計畫擬定、策劃、個別輔導與團體輔導，辦理升學就業諮詢服務及輔導評鑑研究發展等事項。

3. 特教組：擬定特殊教育計畫章則、親師輔導諮詢、特教班甄選鑑別、實施各項診斷測驗、特教兒童追蹤輔導等事項。

(五) 會計室：秉承上級主計機關之監督與指導，並受校長之指揮，依法辦理歲計、會計、統計等事項。

(六) 人事室：秉承上級人事機關之監督與指導，並受校長之指揮，依法辦理人事管理查核等事項。

(七) 附設進修部：下設校務、總務、人事、會計等單位，所需人員均由原編制內人員兼任，比照一般教學內部分層業務規定辦理各相關事項。



#### 四、基金歸類及屬性：

本校地方教育發展基金依據教育經費編列與管理法第 13 條規定設置，本基金為預算法第 4 條第 1 項第 2 款第 5 目所定之特別收入基金，以本府教育局為管理機關。

# 臺北市地方教育發展基金 - 臺北市立興雅國民中學

## 業務計畫及預算概要

中華民國 115 年度

### 貳、業務計畫

#### 一、基金來源：

單位：新臺幣千元

業務計畫	本年度預算數	實施內容
徵收及依法分配收入	20	本年度預計收取廠商履約逾期罰款等收入。
勞務收入	199	本年度預計辦理 2 學期教科書採購收取之作業管理費、收取體育班甄選報名費及教師甄選報名費等收入。
財產收入	225	本年度預計辦理運動設施場館委外營運土地及房租出租之租金及權利金收入、財產報廢變賣之殘值收入等。
政府撥入收入	283,250	本年度預計由公庫撥入數。
規費收入	352	本年度預計收取校園場地開放收入及停車場收入等。
其他收入	107	本年度預計收取各界捐款收入及數位學生證補卡等收入。

#### 二、基金用途：

單位：新臺幣千元

業務計畫	本年度預算數	實施內容
國民教育計畫	276,030	本年度預計辦理教學事項為： 1. 各項教學、學生事務、圖書及輔導等業務。 2. 新購教具、圖書等各科教學設備，充實各科教材及用具。 3. 革新教學方法，提高教學效能。 4. 教師甄選業務、指定活動等項目。
一般行政管理計畫	2,826	本年度預計辦理事項為： 1. 綜理學校總務、人事、會計等業務。 2. 配合校務推動行政處室支援工作，進而增進校務運作。

# 臺北市地方教育發展基金 - 臺北市立興雅國民中學

## 業務計畫及預算概要

中華民國 115 年度

建築及設備計畫	8,116	本年度預計辦理事項為： 1. 購置各學科教學課程所需教學設備、圖書館典藏之圖書。 2. 辦理 5 號樓屋頂防漏整修工程。 3. 辦理新設綜合活動球場草坪工程。
---------	-------	--

### 參、預算概要

#### 一、基金來源及用途之預計：

##### (一) 本年度基金來源：

違規罰款收入 2 萬元、服務收入 19 萬 9 千元、財產處分收入 20 萬 5 千元、租金收入 2 萬元、公庫撥款收入 2 億 8,325 萬元、使用規費收入 35 萬 2 千元、雜項收入 10 萬 7 千元，本年度基金來源 2 億 8,415 萬 3 千元，較上年度預算數 2 億 7,237 萬 6 千元，增加 1,177 萬 7 千元，約 4.32%，主要係公庫撥款收入增加所致。

##### (二) 本年度基金用途：

國民教育計畫 2 億 7,603 萬元，一般行政管理計畫 282 萬 6 千元，建築及設備計畫 811 萬 6 千元，本年度基金用途 2 億 8,697 萬 2 千元，較上年度預算數 2 億 7,313 萬 8 千元，增加 1,383 萬 4 千元，約 5.06%，主要係國民教育計畫增加所致。

#### 二、基金餘絀之預計：

本年度基金來源及用途相抵後，短絀 281 萬 9 千元，較上年度預算數 76 萬 2 千元，增加 205 萬 7 千元，將移用以前基金餘額 281 萬 9 千元支應。

#### 三、現金流量之預計：

本年度業務活動淨現金流出 281 萬 9 千元。

#### 四、補辦預算事項：無

# 臺北市地方教育發展基金 - 臺北市立興雅國民中學

## 業務計畫及預算概要

中華民國 115 年度

肆、以前年度計畫實施成果概述：

一、前（113）年度計畫實施成果概述：

業務計畫	實施概況	實施成果
徵收及依法分配收入	本年度廠商違約罰款等收入。	本年度廠商違約罰款 1 萬元。
勞務收入	本年度預計辦理暑期泳訓班普通票、學生票及教師甄選報名費等收入。	本年度收取教師甄選報名費等 9 千元。
財產收入	本年度預計辦理財產報廢變賣殘值收入及員工消費合作社使用本校土地、房屋收入等。	本年度已收取財產報廢變賣收入 7 千元。
政府撥入收入	本年度預計由公庫撥入數。	本年度已收取公庫撥入數 2 億 6,908 萬元 6 千及教育部之補助計畫 180 萬 4 千元。
規費收入	本年度預計收取校園場地開放收入及停車場收入。	本年度已收取校園場地開放收入 27 萬 3 千元及停車場收入 12 萬 6 千元等。
其他收入	本年度預計收取各界捐款收入、數位學生證補卡等收入。	本年度已收取數位學生證補卡等收入 16 萬 4 千元。
國民教育計畫	本年度預計辦理教學事項為： 1. 辦理各項教學、學生事務、圖書及輔導等業務。 2. 新購教具、圖書等各科教學設備，充實各科教材及用具。 3. 革新教學方法，提高教學效能。 4. 辦理教師甄選、指定活動等項目。	新購設備、教具教材及善用校內外資源，提供新時代學子之首要。 保持教學為優先、學生為第一的理念，提高學生素養增強競爭力及國際視野，教師甄選業務、指定活動等項目，能知於學樂於學，提升人際溝通力、資訊教育、加強新興領域融入各科教學、人文科技等，再結合行政、家長會及教師會等多方正向參與，打造孕育溫馨的校園教學環境。

臺北市地方教育發展基金 - 臺北市立興雅國民中學

業務計畫及預算概要

中華民國 115 年度

一般行政管理計畫	本年度預計辦理事項為： 1. 綜理學校總務、人事、會計等業務。 2. 配合校務推動行政處室支援工作，進而增進校務運作。	綜理學校總務、人事、會計等業務，並配合校務推動行政處室支援工作，進而增進校務運作，達成預期目標。
建築及設備計畫	本年度預計辦理事項為： 1. 購置各學科教學課程所需教學設備。 2. 辦理第 4 棟無障礙電梯工程。	1. 購置各學科教學課程所需教學設備。 2. 辦理完成第 4 棟無障礙電梯工程之委託技術服務招標作業。

# 臺北市地方教育發展基金 - 臺北市立興雅國民中學

## 業務計畫及預算概要

中華民國 115 年度

二、上年度已過期間（114 年 1 月 1 日至 6 月 30 日止）計畫實施成果概述：

業務計畫	實施概況	實施成果
徵收及依法分配收入	本年度截至 6 月 30 日止預計收取廠商履約逾期罰款之收入。	本年度截至 6 月 30 日止已收取之廠商履約逾期罰款等收入 1 萬 1 千元。
勞務收入	本年度截至 6 月 30 日止預計辦理 1 學期教科書採購收取之作業管理費、收取體育班甄選報名費及教師甄選報名費等收入。	本年度截至 6 月 30 日止尚未收取教師甄選報名費等收入。
財產收入	本年度截至 6 月 30 日止預計辦理運動設施場館委外營運土地及房租出租之租金及權利金收入、財產報廢變賣之殘值收入等。	本年度截至 6 月 30 日止已收取財產報廢變賣殘值收入 2 萬 9 千元、員工消費合作社收入 2 萬 8 千元。
政府撥入收入	本年度截至 6 月 30 日止預計公庫撥入數。	本年度截至 6 月 30 日止已收取公庫撥入數 1 億 6,680 萬 7 千元及教育部之補助計畫 159 萬 9 千元。
規費收入	本年度截至 6 月 30 日止預計校園場地開放收入及停車場收入。	本年度截至 6 月 30 日止已收取校園場地開放收入 21 萬 1 千元及停車收入 6 萬 1 千元等。
其他收入	本年度截至 6 月 30 日止預計收取各界捐款收入、數位學生證補卡等收入。	本年度截至 6 月 30 日止已收取數位學生證補卡等收入 9 千元。

# 臺北市地方教育發展基金 - 臺北市立興雅國民中學

## 業務計畫及預算概要

中華民國 115 年度

國民教育計畫	本年度截至 6 月 30 日止預計辦理教學事項為： 1. 辦理各項教學、學生事務、圖書及輔導等業務。 2. 新購教具、圖書等各科教學設備，充實各科教材及用具。 3. 革新教學方法，提高教學效能。 4. 辦理教師甄選、指定活動等項目。	本年度截至 6 月 30 日止已新購圖書等各科教學設備、教具教材及善用校內外資源，提供新時代學子之首要。 保持教學為優先、學生為第一的理念，提高學生素養增強競爭力，能知於學樂於學，提升人際溝通力、資訊教育、加強新興領域融入各科教學、人文科技等，再結合行政、家長會及教師會等多方正向參與，達成預期目標。
一般行政管理計畫	本年度截至 6 月 30 日止預計辦理事項為： 1. 綜理學校總務、人事、會計等業務。 2. 配合校務推動行政處室支援工作，進而增進校務運作。	持續辦理學校總務、人事、會計等業務，並配合校務推動行政處室支援工作，進而增進校務運作，以達成預期目標。
建築及設備計畫	本年度截至 6 月 30 日止預計辦理事項為： 1. 購置各學科教學課程所需教學設備、圖書館典藏之圖書招標作業。 2. 辦理變電站電源改善工程招標作業。	1. 購置各學科教學課程所需教學設備、圖書館典藏之圖書招標作業。 2. 辦理變電站電源改善工程之委託技術服務招標作業。

本 頁 空 白

# 預算主要表

# 臺北市地方教育發展基金－臺北市立興雅國民中學

## 基金來源、用途及餘絀預計表

中華民國115年度

單位：新臺幣千元

前年度決算數	項 目	本年度預算數	上年度預算數	比較增減（－）
271,479	基金來源	284,153	272,376	11,777
10	徵收及依法分配收入	20	20	
10	徵收收入	20	20	
9	勞務收入	199	199	
9	服務收入	199	199	
7	財產收入	225	225	
7	財產處分收入	205	205	
	租金收入	20	20	
270,890	政府撥入收入	283,250	271,506	11,744
269,086	公庫撥款收入	283,250	271,506	11,744
1,804	政府其他撥入收入			
399	規費收入	352	352	
399	使用規費收入	352	352	
164	其他收入	107	74	33
164	雜項收入	107	74	33
268,446	基金用途	286,972	273,138	13,834
263,076	國民教育計畫	276,030	264,328	11,702
2,248	一般行政管理計畫	2,826	2,756	70
3,121	建築及設備計畫	8,116	6,054	2,062
3,033	本期賸餘(短絀)	-2,819	-762	-2,057
4,546	期初基金餘額	6,817	2,539	4,278
7,579	期末基金餘額	3,998	1,777	2,221

註：前年度決算數細數之和與總數或略有出入，係四捨五入關係，以下各表同。

# 臺北市地方教育發展基金－臺北市立興雅國民中學

## 現金流量預計表

中華民國115年度

單位：新臺幣千元

項 目	本 預	年 算	度 數	說 明
業務活動之現金流量				
本期賸餘(短絀)			-2,819	
業務活動之淨現金流入(流出)			-2,819	
其他活動之現金流量				
其他活動之淨現金流入(流出)				
現金及約當現金之淨增(淨減)			-2,819	
期初現金及約當現金			21,366	
期末現金及約當現金			18,547	

註：本表係採現金及約當現金基礎，包括現金及自投資日起 3 個月內到期或清償之債權證券。

# 預算明細表

# 臺北市地方教育發展基金－臺北市立興雅國民中學

## 基金來源－徵收收入明細表

中華民國115年度

單位：新臺幣元

科 目	單位	本 年 度 預 算 數			說 明
		數量 業務量	利(費)率	金 額	
合計				20,000	
徵收收入				20,000	較上年度預算數20,000元，無增減。
違規罰款收入				20,000	較上年度預算數20,000元，無增減。
	年	1	20,000	20,000	廠商違約金等收入。

# 臺北市地方教育發展基金－臺北市立興雅國民中學

## 基金來源－服務收入明細表

中華民國115年度

單位：新臺幣元

科 目	單 位	本 年 度 預 算 數			說 明
		數 量 業 務 量	利(費)率	金 額	
合計				199,000	
服務收入				199,000	較上年度預算數199,000元，無增減。
	人	30	300	9,000	教師甄選報名費收入。
	人	140	800	112,000	暑期泳訓班學生票收入(收支對列)。
	人	86	900	77,400	暑期泳訓班普通票收入(收支對列)。
	年	1	600	600	配合預算編列至千元，增列進位數600元。

# 臺北市地方教育發展基金－臺北市立興雅國民中學

## 基金來源－財產處分收入明細表

中華民國115年度

單位：新臺幣元

科 目	單位	本 年 度 預 算 數			說 明
		數量 業務量	利(費)率	金 額	
合計				205,000	
財產處分收入	年	1	205,000	205,000 205,000	較上年度預算數205,000元，無增減。 財產報廢變賣收入。

# 臺北市地方教育發展基金－臺北市立興雅國民中學

## 基金來源－租金收入明細表

中華民國115年度

單位：新臺幣元

科 目	單位	本 年 度 預 算 數			說 明
		數量 業務量	利(費)率	金 額	
合計 租金收入	年	1	20,000	20,000 20,000 20,000	較上年度預算數20,000元，無增減。 員生消費合作社使用本校土地、房屋收入。

# 臺北市地方教育發展基金－臺北市立興雅國民中學

## 基金來源－公庫撥款收入明細表

中華民國115年度

單位：新臺幣元

科 目	單位	本 年 度 預 算 數			說 明
		數量 業務量	利(費)率	金 額	
合計				283,250,000	
公庫撥款收入	年	1	283,250,000	283,250,000 283,250,000	較上年度預算數271,506,000元，增加11,744,000元。 市府補助款。

# 臺北市地方教育發展基金－臺北市立興雅國民中學

## 基金來源－使用規費收入明細表

中華民國115年度

單位：新臺幣元

科 目	單位	本 年 度 預 算 數			說 明
		數量 業務量	利(費)率	金 額	
合計				352,000	
使用規費收入				352,000	較上年度預算數352,000元，無增減。 教職員工停車收入。 開放學校場地使用收入(收支對列)。
	年	1	42,000	42,000	
	年	1	310,000	310,000	

# 臺北市地方教育發展基金－臺北市立興雅國民中學

## 基金來源－雜項收入明細表

中華民國115年度

單位：新臺幣元

科 目	單位	本 年 度 預 算 數			說 明
		數量 業務量	利(費)率	金 額	
合計				107,000	
雜項收入				107,000	較上年度預算數74,000元，增加33,000元。
	年	1	6,000	6,000	學生到離校簡訊服務費收入。
	年	1	101,000	101,000	數位學生證補卡費收入。

# 臺北市地方教育發展基金－臺北市立興雅國民中學

## 基金用途－國民教育計畫明細表

中華民國115年度

單位：新臺幣元

前年度 決算數	上年度 預算數	科 目	本 年 度 預 算 數	說 明
263,076,376	264,328,000	合 計	276,030,000	
250,935,901	252,467,000	用人費用	263,832,000	
139,178,213	132,517,080	正式員額薪資	140,700,480	較上年度預算數132,517,080元，增加8,183,400元。
137,632,437	131,057,160	職員薪金	139,196,280	
			123,259,920	教師113人薪金、職員21人薪金(詳用人費用彙計表)(含教育部補助導師費540,000元及專任輔導教師2,560,000元)。
			15,936,360	特教教師21人薪金(詳用人費用彙計表)(含教育部補助導師費156,000元)。
884,936	825,840	工員工資	850,920	工員2人工資(詳用人費用彙計表)。
660,840	634,080	警餉	653,280	校警1人薪金(詳用人費用彙計表)。
5,856,630	7,201,190	聘僱及兼職人員薪資	6,933,830	較上年度預算數7,201,190元，減少267,360元。
5,856,630	7,201,190	兼職人員酬金	6,933,830	
			635,040	補助調整授課特教教師鐘點費，21人*2節*40週*378元(教育部補助款)。
			63,504	補助調整授課鐘點費之外聘教師勞、健保及勞退費用(教育部補助款)。
			1,164,240	教師代課鐘點費，本校編制教師總人數125人，按9分之1計，編列14人，每人220節，總節數14人*220節=3,080節，每節378元。
			3,296,160	補助調整教師授課鐘點費(教育部補助款)，109人*2節*40週*378元。
			329,616	補助調整授課鐘點費之外聘教師勞、健保及勞退費用(教育部補助款)。
			108,000	教師兼進修部導師費(含教育部補助導師費36,000元)，3人*12月*3,000元。
			997,920	進修部教師授課鐘點費，3班*44週*20節*378元。
			281,600	補助聘用特教教師助理員經費，1人*160節*10月*176元。
			57,750	補助聘用特教教師助理員經費，勞、健保及勞退費用。
2,036,918	1,662,263	加(夜)班費	1,885,621	較上年度預算數1,662,263元，增加223,358元。
138,814	87,070	延長工時加班費	87,070	

# 臺北市地方教育發展基金－臺北市立興雅國民中學

## 基金用途－國民教育計畫明細表

中華民國115年度

單位：新臺幣元

前年度 決算數	上年度 預算數	科 目	本 年 度 預 算 數	說 明
			10,980	開放學校場地工作人員加班費(收支對列)。
			71,010	教職員加班費(普通班級業務費額度)。
			5,080	特教班教師加班費(特教班業務費額度)。
1,898,104	1,575,193	未休假加班費	1,798,551	未休假加班費。
32,246,761	34,752,570	獎金	36,946,795	較上年度預算數34,752,570元，增加2,194,225元。
15,759,870	18,187,935	考績獎金	19,359,235	
			17,201,490	依考績法規定核發之獎金。
			2,157,745	依考績法規定核發之獎金。
16,486,891	16,564,635	年終獎金	17,587,560	
			15,595,515	依規定於年節加發之獎金。
			1,992,045	依規定於年節加發之獎金。
54,324,900	59,880,219	退休及卹償金	60,217,563	較上年度預算數59,880,219元，增加337,344元。
54,143,610	59,700,156	職員退休及離職金	60,035,496	
			1,627,320	提撥退撫基金。
			13,372,896	提撥退撫基金及勞工退休金。
			60,000	退休人員年終慰問金。
			44,975,280	退休人員月退休金，112人x32,380元x12月=43,518,720元；退休遺族遺屬年金(月撫慰金)，7人x17,340元x12月=1,456,560元，合計44,975,280元。
74,910	66,072	工員退休及離職金	68,076	提撥勞工退休準備金。
106,380	113,991	卹償金	113,991	遺族撫卹金。
17,292,479	16,453,678	福利費	17,147,711	較上年度預算數16,453,678元，增加694,033元。
13,674,137	11,366,136	分擔員工保險費	12,013,056	
			10,682,952	分擔公保、勞保、健保費。
			1,330,104	分擔公保、勞保、健保費。
402,119	831,500	傷病醫藥費	863,500	
			12,000	職業安全衛生健康檢查經費，10人*1,200元。
			608,000	教職員工健康檢查補助費，38人*16,000元。
			211,500	教職員工健康檢查補助費，47人*4,500元。
			32,000	教職員工健康檢查補助費，1人*32,000元(新增)。

# 臺北市地方教育發展基金－臺北市立興雅國民中學

## 基金用途－國民教育計畫明細表

中華民國115年度

單位：新臺幣元

前年度 決算數	上年度 預算數	科 目	本 年 度 預 算 數	說 明
1,210,848	1,499,568	員工通勤交通費	1,499,568	47,040 特教師上下班交通費，4人*10月*1,176元。 69,300 特教師上下班交通費，11人*10月*630元。 811,440 教師上下班交通費，69人*10月*1,176元。 258,300 教師上下班交通費，41人*10月*630元。 45,360 職員及工員上下班交通費，6人*12月*630元。 268,128 職員及工員上下班交通費，19人*12月*1,176元。
2,005,375	2,756,474	其他福利費	2,771,587	672,000 休假旅遊補助費。 66,000 退休人員三節慰問金，11人*6,000元。 140,040 結婚補助費，2人*2月*35,010元。 407,600 喪葬補助費，2人*5月*40,760元。 1,485,947 教職員工子女教育補助費。
6,918,023	6,632,000	服務費用	6,560,000	
2,341,953	2,391,059	水電費	2,389,607	較上年度預算數2,391,059元，減少1,452元。
1,768,176	1,708,380	工作場所電費	1,707,780	21,800 暑期泳訓班電費補助(室內)(收支對列)。 68,000 開放學校場地電費(收支對列)。 100,000 電費(游泳池水電清潔維護費)。 70,897 特教班電費。 814,892 學生在校作息時間內使用冷氣設備電費，52班*15,671元。 632,191 電費基本費。
329,365	238,019	工作場所水費	237,167	174,785 水費基本費。 15,000 特教班水費。 33,100 水費(游泳池水電清潔維護費)。 14,282 暑期泳訓班水費補助(室內)(收支對列)。
244,412	444,660	氣體費	444,660	3,660 家政教室用瓦斯費(普通班級教學材料費額度)。 441,000 溫水游泳池燃料費。
185,855	109,000	旅運費	109,000	較上年度預算數109,000元，無增減。
160,834	104,350	國內旅費	104,350	

# 臺北市地方教育發展基金－臺北市立興雅國民中學

## 基金用途－國民教育計畫明細表

中華民國115年度

單位：新臺幣元

前年度 決算數	上年度 預算數	科 目	本 年 度 預 算 數	說 明
			8,250	教職員工短程車資(普通班級業務費額度)。
			83,700	校外教學隨隊人員出差旅費，18人*3天*1,550元。
			12,400	教職員工因公出差旅費。
	4,650	貨物運費	4,650	參加各項活動、露營、展覽等器材搬運費。
25,021		其他旅運費		
373,545	240,100	印刷裝訂與廣告費	240,100	較上年度預算數240,100元，無增減。
373,545	240,100	印刷及裝訂費	240,100	
			30,000	辦裡雙語教育印製教學、增能研習、海報及文宣等資料。
			8,500	運動會邀請卡印製。
			201,600	影印機使用費，4臺*12月*7,000張*0.6元(普通班級教學材料費額度)。
1,228,344	2,059,889	修理保養及保固費	1,991,533	較上年度預算數2,059,889元，減少68,356元。
516,435	665,319	一般房屋修護費	654,963	
			465,600	校舍建築等修理維護。
			135,513	公有房舍及其他建築等修繕費。
			53,850	校舍建築等修理維護(特殊及資源教學)。
272,609	701,180	機械及設備修護費	643,180	
			374,160	各項教學器材設備等修理維護。
			52,000	游泳池設備維護費(游泳池水電清潔維護費)。
			179,020	開放學校場地設備修護費(收支對列)。
			38,000	電腦設備維護費，190臺*200元(電腦專案計畫)。
45,900	104,760	交通及運輸設備修護費	104,760	各項教學器材設備等修理維護。
393,400	588,630	雜項設備修護費	588,630	
			400,480	各項教學器材設備等修理維護。
			104,000	冷氣設備維護費，52班*2,000元。
			21,150	各項教學器材設備等修理維護(特殊及資源教學)。
			63,000	游泳池設備維護費(游泳池水電清潔維護費)。
	4,200	保險費	4,200	較上年度預算數4,200元，無增減。
	4,200	其他保險費	4,200	暑期泳訓班學員保險費(收支對列)，150人

# 臺北市地方教育發展基金－臺北市立興雅國民中學

## 基金用途－國民教育計畫明細表

中華民國115年度

單位：新臺幣元

前年度 決算數	上年度 預算數	科 目	本 年 度 預 算 數	說 明
1,419,753	1,210,452	一般服務費	1,243,860	*28元。 較上年度預算數1,210,452元，增加33,408元。
9,838	12,108	佣金、匯費、經理費及手續費	12,108	委託超商代收學雜費手續費，1,009人*2學期*6元。
423,880	582,288	外包費	602,796	
			502,330	游泳池救生員外包費，1人*10月*50,233元。
			100,466	暑期泳訓班救生員外包費，1人*2月*50,233元。
	6,600	義(志)工服務費	10,500	一般志工保險費用(不含教職員工及在校學生)，70人*1年*150元。
539,035	144,456	計時與計件人員酬金	144,456	
			3,600	提撥國中特殊技藝教育班外聘教師退休金，1人*10月*360元。
			7,800	分擔國中特殊技藝教育班外聘教師勞保費，1人*10月*780元。
			120,960	閩客語教學支援人員鐘點費，8節*40週*378元。
			12,096	閩客語教學支援人員鐘點費之外聘人員勞、健保及勞退費用。
447,000	465,000	體育活動費	474,000	
			54,000	文康活動費，本校編列特教教職員18人，每人編列3,000元。
			420,000	文康活動費，本校編列教師116人、職員21人、工員2人及校警1人，合計140人，每人編列3,000元。
1,368,573	617,300	專業服務費	581,700	較上年度預算數617,300元，減少35,600元。
620,613	586,700	講課鐘點、稿費、出席審查及查詢費	551,100	
			56,000	分組活動外聘教師鐘點費，28節*2,000元。
			45,600	國中特殊技藝教育班外聘教師鐘點費，114節*400元。
			5,000	辦理品格教育活動，外聘國內專家學者出席費，2人次*2,500元。
			2,000	技職教育、免試及12年國教校園宣導外聘講座鐘點費1節。

# 臺北市地方教育發展基金－臺北市立興雅國民中學

## 基金用途－國民教育計畫明細表

中華民國115年度

單位：新臺幣元

前年度決算數	上年度預算數	科 目	本 年 度 預 算 數	說 明
			50,000	暑期泳訓班教練指導鐘點費，100節*500元(收支對列)。
			5,000	辦理雙語教育活動，外聘國內專家學者出席費，2節*2,500元。
			6,000	外聘國內專家學者辦理雙語教育研習、座談會、訓練進修等鐘點費，3節*2,000元。
			6,000	辦理雙語教育研習、座談會、訓練進修等，外聘講座鐘點費，4節*1,500元。
			20,000	辦理雙語教育研習、座談會、訓練進修等，內聘講座鐘點費，20節*1,000元。
			170,100	雙語教育協同教學鐘點費，15班*1節=15節，15節*30週=450節；450節*378元=170,100元。
			4,000	特教班外聘講座鐘點費(特教班業務費額度)，2節*2,000元。
			50,400	特教班教材編輯費，7班*12月*600元。
			20,000	國中輔導活動外聘講座鐘點費，10節*2,000元。
			10,000	國中冬夏令營外聘講座鐘點費，5節*2,000元。
			24,000	課後社團活動內聘講座鐘點費，24節*1,000元。
			6,000	課後社團活動外聘講座鐘點費，4節*1,500元。
			25,000	性別平等事件諮詢會議專家學者出席費，10人次*2,500元。
			30,000	教師專業成長外聘講座鐘點費(辦理兩公約人權、法治、品德教育、特教、輔導、環教、生命、資訊安全等各類依法宣導活動)，15節*2,000元。
			4,000	國中適性入學宣導外聘講師鐘點費，2節*2,000元(含教育部補助2,000元)。
			12,000	國中生涯發展外聘講座鐘點費，6節*2,000元。
35,260	30,600	委託檢驗(定)試驗認證費	30,600	
			15,000	消防安全設備檢修申報費。
			15,600	飲水機水質檢驗費，13臺*1,200元。
712,000		電腦軟體服務費		

# 臺北市地方教育發展基金－臺北市立興雅國民中學

## 基金用途－國民教育計畫明細表

中華民國115年度

單位：新臺幣元

前年度 決算數	上年度 預算數	科 目	本 年 度 預 算 數	說 明
700		其他專業服務費		
2,003,134	1,772,000	材料及用品費	1,677,000	
306,714	620,590	使用材料費	559,990	較上年度預算數620,590元，減少60,600元。
306,714	620,590	設備零件	559,990	
			14,420	運動會器材費。
			283,500	電腦設備維護及管理費，45班*6,300元。
			14,000	小小農夫體驗教育體驗學習計畫盆鉢、自動灑水組及教材費等。
			20,000	園藝小尖兵示範學園學習計畫盆鉢與容器、菜圃及自動灑水給水組合配管。
			13,000	童軍教育訓練用品，2團*6,500元。
			165,070	教學所需用具(普通班級教學材料費額度)。
			50,000	特教班教學用教具等(特教班教學材料費額度)。
1,696,420	1,151,410	用品消耗	1,117,010	較上年度預算數1,151,410元，減少34,400元。
169,165	60,710	辦公(事務)用品	60,710	
			8,750	特教班教學用文具用品等(特教班教學材料費額度)。
			10,000	性別平等教育宣導活動用文具用品等。
			17,200	國中輔導活動用辦公用品等。
			10,000	運動會用文具用品等。
			14,760	第2代校務行政系統專案及組成專案團隊會議用文具、紙張及協助辦理教育訓練學校相關用品等。
20,000		報章雜誌		
50,282	37,000	醫療用品(非醫療院所使用)	37,000	健康中心藥品。
1,456,973	1,053,700	其他用品消耗	1,019,300	
			1,800	第2代校務行政系統專案及組成專案團隊人員會議及協辦學校場佈等雜支費用。
			13,440	第2代校務行政系統專案及組成專案團隊人員會議、驗收逾時誤餐餐盒費用，112人次*120元。
			15,000	辦理雙語教育研習學生教材、教師增能相關圖書媒體及教學活動等教材。
			30,000	辦理雙語教育研習、座談會、訓練進修等

# 臺北市地方教育發展基金－臺北市立興雅國民中學

## 基金用途－國民教育計畫明細表

中華民國115年度

單位：新臺幣元

前年度 決算數	上年度 預算數	科 目	本 年 度 預 算 數	說 明
				逾時誤餐餐盒費用，250人次*120元=30,000元。
			17,900	辦理雙語教育研習、座談會、訓練進修等文具用品、資訊耗材、茶包等雜支。
			18,000	國中特殊技藝教育班教學材料等。
			20,000	運動會場地佈置用品。
			115,600	消毒劑(游泳池水電清潔維護費)。
			7,680	辦理國中輔導活動逾時誤餐餐盒費用，64人次*120元。
			5,020	國中輔導活動材料費。
			1,440	國中冬夏令營逾時誤餐餐盒費用，12人次*120元。
			28,560	國中冬夏令營活動材料費、租車費及雜支等。
			14,000	小小農夫體驗教育學習計畫有機肥料、花苗種子、教學教材製作及雜支等。
			83,400	國中生涯發展學生職群體驗活動材料費、講義報告印製、郵電、文具用品及雜支等。
			4,800	辦理教師甄選工作逾時誤餐餐盒費用，40人次*120元。
			2,070	暑期泳訓班用消毒劑(收支對列)，9班*230元。
			20,000	種植用介質、防蟲網、支架、花苗菜苗、有機肥及教學教材製作、雜支等。
			7,000	辦理品格教育研習、座談會、訓練進修等文具用品、資訊耗材、茶包等雜支費用。
			1,920	特教班教師逾時誤餐餐盒費用，16人次*120元(特教班業務費額度)。
			10,030	特教班教學用材料等(特教班教學材料費額度)。
			265,440	教學、實驗、體育、工藝(家事)等材料(普通班級教學材料費額度)。
			44,400	教職員工逾時誤餐餐盒費用，370人次*120元(普通班級業務費額度)。
			224,340	專用垃圾袋、衛生器材、衛生紙、材料及教室佈置費等(普通班級業務費額度)。
			41,460	進修部教學、實驗、體育、工藝(家事)等材

# 臺北市地方教育發展基金－臺北市立興雅國民中學

## 基金用途－國民教育計畫明細表

中華民國115年度

單位：新臺幣元

前年度 決算數	上年度 預算數	科 目	本 年 度 預 算 數	說 明
				料(普通班級教學材料費額度)。
			26,000	進修部教科書，26人*1,000元。
261,578	23,000	租金、償債、利息及相關手續費	23,000	
261,578	18,120	交通及運輸設備租金	18,120	較上年度預算數18,120元，無增減。
261,578	18,120	車租	18,120	18,120 特教班參加各項活動租車費用(特教班業務費額度)。
	4,880	雜項設備租金	4,880	較上年度預算數4,880元，無增減。
	4,880	雜項設備租金	4,880	
			4,800	電錶月租費(普通班級業務費額度)。
			80	配合預算編列至千元，增列進位數80元。
2,769,429	3,143,000	會費、捐助、補助、分攤、照護、救濟與交流活動費	3,647,000	
125,275	112,540	捐助、補助與獎助	207,680	較上年度預算數112,540元，增加95,140元。
125,275	112,540	獎助學員生給與	207,680	
			10,000	教育關懷獎每校推薦1名學生獎助金。
			680	配合預算編列至千元，增列進位數680元。
			102,000	優秀學生獎學金，51班*2學期*1,000元。
			81,000	特殊教育學生獎學金，27人*3,000元(由教育局移列)。
			14,000	特殊教育學生補助金，7人*2,000元(由教育局移列)。
2,644,154	3,030,460	補貼、獎勵、慰問、照護與救濟	3,439,320	較上年度預算數3,030,460元，增加408,860元。
297,836	310,000	獎勵費用	310,000	敬師獎勵活動費，155人*2,000元。
2,346,318	2,720,460	其他補貼、獎勵、慰問、照護與救濟	3,129,320	
			1,701,000	清寒學生餐費補助，105人*(200日*55元+80日*65元)。
			234,000	弱勢學生教科書補助費用，78人*3,000元。
			1,104,320	補助學校午餐使用有機菜、有機米或友善蛋計畫，952人*40週*29元。
			90,000	特殊教育學生無法自行上下學交通費補助，15人*6,000元(由教育局移列)。
188,311	291,000	其他	291,000	
188,311	291,000	其他支出	291,000	較上年度預算數291,000元，無增減。

# 臺北市地方教育發展基金－臺北市立興雅國民中學

## 基金用途－國民教育計畫明細表

中華民國115年度

單位：新臺幣元

前年度 決算數	上年度 預算數	科 目	本 年 度 預 算 數	說 明
188,311	291,000	其他	291,000	
			23,100	運動會比賽獎牌等。
			30,000	退休人員紀念品，6人*5,000元。
			103,500	班級自治費，1,035人*2學期*50元。
			134,400	執行學生路隊安全導護費及導護志工保險費，4人*40週*10次*84元。

# 臺北市地方教育發展基金－臺北市立興雅國民中學

## 基金用途－一般行政管理計畫明細表

中華民國115年度

單位：新臺幣元

前年度 決算數	上年度 預算數	科 目	本 年 度 預 算 數	說 明
2,248,309	2,756,000	合 計	2,826,000	
12,836	29,000	用人費用	29,000	
12,836	29,000	加(夜)班費	29,000	較上年度預算數29,000元，無增減。
12,836	29,000	延長工時加班費	29,000	業務需要行政人員加班費(統籌業務費)。
2,146,071	2,350,000	服務費用	2,420,000	
104,298	128,208	郵電費	127,504	較上年度預算數128,208元，減少704元。
10,848		郵費		
93,450	128,208	電話費	127,504	電話費(統籌業務費)。
15		旅運費		
15		其他旅運費		
1,269,943	1,347,392	一般服務費	1,418,096	較上年度預算數1,347,392元，增加70,704元。
1,269,943	1,347,392	外包費	1,418,096	
			200,000	消化超額職工5人(技工、工友)業務外包費。
			690,096	校警勞務外包費，1人*12月*57,508元。
			528,000	職工(工友)業務外包費，1人*12月*44,000元。
673,418	776,000	專業服務費	776,000	較上年度預算數776,000元，無增減。
2,500		講課鐘點、稿費、出席審查及查詢費		
670,918	776,000	其他專業服務費	776,000	
			700,000	校園安全機械定點、機動巡邏等保全費用。
			76,000	校園安全環境改善設施專案。
98,397	98,400	公共關係費	98,400	較上年度預算數98,400元，無增減。
98,397	98,400	公共關係費	98,400	校長特別費，12月*8,200元。
71,317	375,000	材料及用品費	375,000	
3,844		使用材料費		
3,844		油脂		
67,473	375,000	用品消耗	375,000	較上年度預算數375,000元，無增減。
61,573	371,950	辦公(事務)用品	371,950	
			770	配合預算編列至千元，增列進位數770元。
			371,180	統籌業務費計算如下：普通班45班、特教班2班，1,290元x15班x12月=232,200元，810元x15班x12月=145,800元，640元x17班

# 臺北市地方教育發展基金－臺北市立興雅國民中學

## 基金用途－一般行政管理計畫明細表

中華民國115年度

單位：新臺幣元

前年度 決算數	上年度 預算數	科 目	本 年 度 預 算 數	說 明
	3,050	服裝	3,050	x12月=130,560元，進修部3班，645元x3班 x12月=23,220元，以上合計531,780元，除依 實際需求移列加班費29,000元、電話費 127,504元、會費2,000元外，其餘如列數。
		其他用品消耗	1,100	校警皮鞋，1人*1雙*1,100元。
		租金、償債、利息及相關手續 費	400	校警服裝配備，1人*400元。
		交通及運輸設備租金	50	校警襪子，1雙*50元。
		車租	1,500	校警夏服(成立第40年)，1人*1套*1,500元。
5,900		其他用品消耗		
2,100		租金、償債、利息及相關手續 費		
2,100		交通及運輸設備租金		
2,100		車租		
3,251		稅捐及規費(強制費)		
3,251		規費		
3,251		行政規費與強制費		
	2,000	會費、捐助、補助、分攤、照 護、救濟與交流活動費	2,000	
	2,000	會費	2,000	較上年度預算數2,000元，無增減。
	2,000	職業團體會費	2,000	護理師2人公會會費(統籌業務費)。
12,734		其他		
12,734		其他支出		
12,734		其他		

# 臺北市地方教育發展基金－臺北市立興雅國民中學

## 基金用途－建築及設備計畫明細表

中華民國115年度

單位：新臺幣元

前年度 決算數	上年度 預算數	科 目	本 年 度 預 算 數	說 明
3,121,366	6,054,000	合計	8,116,000	
3,121,366	6,054,000	購建固定資產、無形資產、非理財 目的之長期投資及營舍與設施工程 支出	8,116,000	
1,570,405	1,895,000	購建固定資產	1,483,000	
		專案計畫	183,600	
		新興計畫	183,600	
		(一) 115年度電腦租賃費	183,600	115年個人電腦租賃費，本計 畫係115-120年度連續性計畫， 總經費1,026,000元，本年度編 列第1年經費183,600元，餘 842,400元編列於以後年度，各 年度資金需求詳如新興計畫分 年資金需求表。本年度所需經 費，桌上型電腦租賃費30臺*1 年*6,120元=183,600元。
		租賃資產租金	183,600	
			183,600	桌上型電腦租賃費(電腦專案 計畫)。
			(1,026,000)	總工程經費明細如下：
			1,026,000	電腦租賃費
1,570,405	1,895,000	一般建築及設備計畫	1,299,400	
507,405	579,653	班級設備	603,400	
261,000	172,000	購置機械及設備	296,000	
			186,000	新購觸控大屏，2臺*93,000元(教 務處)。
			45,000	汰換A3雙面雷射印表機1臺(教 務處)。
			65,000	汰換全自動身高體重計1臺(學 務處)。
246,405	407,653	購置雜項設備	307,400	
			178,300	新購高級演奏笙1支(學務處)。
			60,100	新購圖書館典藏圖書。
			69,000	汰換冰溫熱三用飲水機，3臺 *23,000元(總務處)。
10,000	55,000	特殊班設備	86,000	
		購置機械及設備	16,000	
			16,000	新購光固化3D列印機1臺(特教 班)。

# 臺北市地方教育發展基金－臺北市立興雅國民中學

## 基金用途－建築及設備計畫明細表

中華民國115年度

單位：新臺幣元

前年度 決算數	上年度 預算數	科 目	本 年 度 預 算 數	說 明
10,000	55,000	購置雜項設備	70,000	
			18,000	新購空氣清淨機1臺(學習中心)。
			16,000	新購太空漫步訓練機1臺(特教班)。
			13,000	新購健身車，1臺*13,000元(特教班)。
			23,000	汰換冰溫熱三用飲水機1臺(特教班)。
999,000	1,240,347	資訊設備	610,000	
999,000	1,240,347	購置機械及設備	610,000	
			390,000	汰換平板電腦，26部*15,000元(電腦專案計畫)。
			220,000	汰換網路及資訊周邊設備(電腦專案計畫)。
54,000	20,000	校園設備		
54,000		購置機械及設備		
	20,000	購置交通及運輸設備		
	30,000	購置無形資產	30,000	
	30,000	一般建築及設備計畫	30,000	
	30,000	購置教學軟體	30,000	
	30,000	購置電腦軟體	30,000	
			30,000	教學軟體費。
1,550,961	4,129,000	遞延支出	6,603,000	
1,550,961	4,129,000	一般建築及設備計畫	6,603,000	
		5號樓屋頂防漏整修工程	4,783,000	
		遞延修繕房屋建築支出	4,783,000	
			4,417,080	一、施工費。
			278,276	二、委託技術服務費(總包價法)。
			87,644	三、工程管理費(按施工費約2%提列)。
		新設綜合活動球場草坪工程	1,820,000	
		其他遞延支出	1,820,000	
			1,663,400	一、施工費。
			121,500	二、委託技術服務費(總包價法)。

# 臺北市地方教育發展基金－臺北市立興雅國民中學

## 基金用途－建築及設備計畫明細表

中華民國115年度

單位：新臺幣元

前年度 決算數	上年度 預算數	科 目	本 年 度 預 算 數	說 明
			35,100	三、工程管理費(按施工費約2%提列)。
1,550,961	4,129,000	校園整修工程		
1,550,961	4,129,000	遞延修繕房屋建築支出		

# 預算參考表

# 臺北市地方教育發展基金－臺北市立興雅國民中學

## 預計平衡表

中華民國115年12月31日

單位：新臺幣千元

113年(前年) 12月31日 決算數	科 目	115年12月31日 預計數	114年12月31日 預計數	比較增減(-)
25,697	資產合計	22,116	24,935	-2,819
25,697	資產	22,116	24,935	-2,819
22,136	流動資產	18,555	21,374	-2,819
22,128	現金	18,547	21,366	-2,819
22,128	銀行存款	18,547	21,366	-2,819
8	應收款項	8	8	
8	其他應收款	8	8	
3,561	投資、長期應收款項、貸墊款及準備金	3,561	3,561	
3,561	準備金	3,561	3,561	
2,284	退休及離職準備金	2,284	2,284	
1,277	其他準備金	1,277	1,277	
	其他資產			
	什項資產			
16,932,201	代管資產	16,932,201	16,932,201	
16,932,201	應付代管資產	16,932,201	16,932,201	
25,697	負債及基金餘額合計	22,116	24,935	-2,819
18,118	負債	18,118	18,118	
12,015	流動負債	12,015	12,015	
11,887	應付款項	11,887	11,887	
11,017	應付代收款	11,017	11,017	
870	應付費用	870	870	
128	預收款項	128	128	
128	預收收入	128	128	
6,103	其他負債	6,103	6,103	
6,103	什項負債	6,103	6,103	
3,184	存入保證金	3,184	3,184	
2,284	應付退休及離職金	2,284	2,284	
636	暫收及待結轉帳項	636	636	
7,579	基金餘額	3,998	6,817	-2,819
7,579	基金餘額	3,998	6,817	-2,819
7,579	基金餘額	3,998	6,817	-2,819
7,579	累積餘額	3,998	6,817	-2,819

註：1.信託代理與保證資產(負債)前年度決算數0元，上年度預計數0元，本年度預計數0元。

2.或有資產(負債)0元。

3.本基金自93年度起，本固定項目分開原則，將屬長期固定帳項，包括固定資產19,191,338元、租賃資產924,426元、無形資產66,100元及長期債務655,200元等，另立帳類管理，未納入本表。

## 臺北市地方教育發展基金

## 各項費用

中華民國

前年度 決算數	上年度 預算數	計畫別		合計	國民教育計畫
		用途別科目			
268,446,051	273,138,000	合計		286,972,000	276,030,000
250,948,737	252,496,000	用人費用		263,861,000	263,832,000
139,178,213	132,517,080	正式員額薪資		140,700,480	140,700,480
137,632,437	131,057,160	職員薪金		139,196,280	139,196,280
884,936	825,840	工員工資		850,920	850,920
660,840	634,080	警餉		653,280	653,280
5,856,630	7,201,190	聘僱及兼職人員薪資		6,933,830	6,933,830
5,856,630	7,201,190	兼職人員酬金		6,933,830	6,933,830
2,049,754	1,691,263	加(夜)班費		1,914,621	1,885,621
151,650	116,070	延長工時加班費		116,070	87,070
1,898,104	1,575,193	未休假加班費		1,798,551	1,798,551
32,246,761	34,752,570	獎金		36,946,795	36,946,795
15,759,870	18,187,935	考績獎金		19,359,235	19,359,235
16,486,891	16,564,635	年終獎金		17,587,560	17,587,560
54,324,900	59,880,219	退休及卹償金		60,217,563	60,217,563
54,143,610	59,700,156	職員退休及離職金		60,035,496	60,035,496
74,910	66,072	工員退休及離職金		68,076	68,076
106,380	113,991	卹償金		113,991	113,991
17,292,479	16,453,678	福利費		17,147,711	17,147,711
13,674,137	11,366,136	分擔員工保險費		12,013,056	12,013,056
402,119	831,500	傷病醫藥費		863,500	863,500
1,210,848	1,499,568	員工通勤交通費		1,499,568	1,499,568
2,005,375	2,756,474	其他福利費		2,771,587	2,771,587
9,064,094	8,982,000	服務費用		8,980,000	6,560,000
2,341,953	2,391,059	水電費		2,389,607	2,389,607
1,768,176	1,708,380	工作場所電費		1,707,780	1,707,780
329,365	238,019	工作場所水費		237,167	237,167
244,412	444,660	氣體費		444,660	444,660
104,298	128,208	郵電費		127,504	
10,848		郵費			
93,450	128,208	電話費		127,504	

一 臺北市立興雅國民中學

彙計表

115年度

單位：新臺幣元

一般行政管理計畫	建築及設備計畫				
2,826,000	8,116,000				
29,000					
29,000					
29,000					
2,420,000					
127,504					
127,504					

# 臺北市地方教育發展基金

## 各項費用

中華民國

前年度 決算數	上年度 預算數	計畫別 用途別科目	合計	國民教育計畫
185,870	109,000	旅運費	109,000	109,000
160,834	104,350	國內旅費	104,350	104,350
	4,650	貨物運費	4,650	4,650
25,036		其他旅運費		
373,545	240,100	印刷裝訂與廣告費	240,100	240,100
373,545	240,100	印刷及裝訂費	240,100	240,100
1,228,344	2,059,889	修理保養及保固費	1,991,533	1,991,533
516,435	665,319	一般房屋修護費	654,963	654,963
272,609	701,180	機械及設備修護費	643,180	643,180
45,900	104,760	交通及運輸設備修護費	104,760	104,760
393,400	588,630	雜項設備修護費	588,630	588,630
	4,200	保險費	4,200	4,200
	4,200	其他保險費	4,200	4,200
2,689,696	2,557,844	一般服務費	2,661,956	1,243,860
9,838	12,108	佣金、匯費、經理費及手續費	12,108	12,108
1,693,823	1,929,680	外包費	2,020,892	602,796
	6,600	義(志)工服務費	10,500	10,500
539,035	144,456	計時與計件人員酬金	144,456	144,456
447,000	465,000	體育活動費	474,000	474,000
2,041,991	1,393,300	專業服務費	1,357,700	581,700
623,113	586,700	講課鐘點、稿費、出席審查及查詢費	551,100	551,100
35,260	30,600	委託檢驗(定)試驗認證費	30,600	30,600
712,000		電腦軟體服務費		
671,618	776,000	其他專業服務費	776,000	
98,397	98,400	公共關係費	98,400	
98,397	98,400	公共關係費	98,400	
2,074,451	2,147,000	材料及用品費	2,052,000	1,677,000
310,558	620,590	使用材料費	559,990	559,990
3,844		油脂		
306,714	620,590	設備零件	559,990	559,990
1,763,893	1,526,410	用品消耗	1,492,010	1,117,010

一臺北市立興雅國民中學

彙計表

115年度

單位：新臺幣元

一般行政管理計畫	建築及設備計畫				
1,418,096					
1,418,096					
776,000					
776,000					
98,400					
98,400					
375,000					
375,000					

## 臺北市地方教育發展基金

## 各項費用

中華民國

前年度 決算數	上年度 預算數	計畫別		合計	國民教育計畫
		用途別科目			
230,738	432,660	辦公(事務)用品		432,660	60,710
20,000		報章雜誌			
	3,050	服裝		3,050	
50,282	37,000	醫療用品(非醫療院所使用)		37,000	37,000
1,462,873	1,053,700	其他用品消耗		1,019,300	1,019,300
263,678	23,000	租金、償債、利息及相關手續費		23,000	23,000
263,678	18,120	交通及運輸設備租金		18,120	18,120
263,678	18,120	車租		18,120	18,120
	4,880	雜項設備租金		4,880	4,880
	4,880	雜項設備租金		4,880	4,880
3,121,366	6,054,000	購建固定資產、無形資產、非理財目的 之長期投資及營舍與設施工程支出		8,116,000	
1,570,405	1,895,000	購建固定資產		1,483,000	
1,314,000	1,412,347	購置機械及設備		922,000	
	20,000	購置交通及運輸設備			
256,405	462,653	購置雜項設備		377,400	
		租賃資產租金		183,600	
	30,000	購置無形資產		30,000	
	30,000	購置電腦軟體		30,000	
1,550,961	4,129,000	遞延支出		6,603,000	
1,550,961	4,129,000	遞延修繕房屋建築支出		4,783,000	
		其他遞延支出		1,820,000	
3,251		稅捐及規費(強制費)			
3,251		規費			
3,251		行政規費與強制費			
2,769,429	3,145,000	會費、捐助、補助、分攤、照護、救濟 與交流活動費		3,649,000	3,647,000
	2,000	會費		2,000	
	2,000	職業團體會費		2,000	
125,275	112,540	捐助、補助與獎助		207,680	207,680
125,275	112,540	獎助學員生給與		207,680	207,680
2,644,154	3,030,460	補貼、獎勵、慰問、照護與救濟		3,439,320	3,439,320
297,836	310,000	獎勵費用		310,000	310,000

—臺北市立興雅國民中學

彙計表

115年度

單位：新臺幣元

一般行政管理計畫	建築及設備計畫				
371,950					
3,050					

# 臺北市地方教育發展基金

## 各項費用

中華民國

前年度 決算數	上年度 預算數	計畫別 用途別科目	合計	國民教育計畫
2,346,318	2,720,460	其他補貼、獎勵、慰問、照護與救濟	3,129,320	3,129,320
201,045	291,000	其他	291,000	291,000
201,045	291,000	其他支出	291,000	291,000
201,045	291,000	其他	291,000	291,000

一臺北市立興雅國民中學

彙計表

115年度

單位：新臺幣元

一般行政管理計畫	建築及設備計畫				

# 臺北市地方教育發展基金－臺北市立興雅國民中學

## 員工人數彙計表

中華民國115年度

單位：人

計 畫 及 項 目	上年度最高可 進用員額數	本年度 增減(-)數	本年度最高可 進用員額數	說 明
合計	155	3	158	
國民教育計畫部分	155	3	158	
職員	152	3	155	
駐衛警	1		1	
技工	1		1	
工友	1		1	

註：1.本表約僱、聘用係指奉准有案之約聘僱人員。

2.外包費編列救生員1人、工友外包1人、校警外包1人、消化超額職工業務外包費等，計202萬892元。

3.計時與計件人員酬金編列閩客語教學支援人員鐘點費、提撥國中特殊技藝教育班外聘教師退休金及勞保費等，計14萬4,456元。

本 頁 空 白

# 臺北市地方教育發展基金

## 用人費用

中華民國

計畫及項目	合計	正式 員額 薪資	聘僱 人員 薪資	加(夜) 班費	津貼	獎 金		
						年終獎金	考績獎金	其他
合計	263,861,000	140,700,480		1,914,621		17,587,560	19,359,235	
國民教育計畫	263,832,000	140,700,480		1,885,621		17,587,560	19,359,235	
正式人員	211,682,899	140,700,480		1,885,621		17,587,560	19,359,235	
兼任人員	6,933,830							
其他人員	45,215,271							
一般行政管理計畫	29,000			29,000				
正式人員	29,000			29,000				

註：1.本表兼職人員用人費用，係學校教職員兼課或請假代課鐘點費。

2.外包費編列救生員1人、工友外包1人、校警外包1人、消化超額職工業務外包費等，計202萬892元。

3.計時與計件人員酬金編列閩客語教學支援人員鐘點費、提撥國中特殊技藝教育班外聘教師退休金及勞保費等，計14萬4,456元。

—臺北市立興雅國民中學

彙計表

115年度

單位：新臺幣元

退休及卹償金		資遣費	福 利 費					提繳費	兼任 人員 用人 費用
退休金	卹償金		分擔 保險費	傷病 醫藥費	提撥 福利金	員工通勤 交通費	其他		
60,103,572	113,991		12,013,056	863,500		1,499,568	2,771,587	6,933,830	
60,103,572	113,991		12,013,056	863,500		1,499,568	2,771,587	6,933,830	
15,068,292			12,013,056	863,500		1,499,568	2,705,587		
45,035,280	113,991						66,000	6,933,830	

# 臺北市地方教育發展基金－臺北市立興雅國民中學

## 單位（或計畫）成本分析表

中華民國115年度

單位：新臺幣千元

計 畫 別	單 位	單位成本(元)或 平均利(費)率	數 量	預 算 數	說 明
合計				286,972	
國民教育計畫				276,030	
一般行政管理計畫				2,826	
建築及設備計畫				8,116	

# 臺北市地方教育發展基金－臺北市立興雅國民中學

## 5年來主要業務計畫分析表

中華民國115年度

單位：新臺幣千元

年度及項目	單位	數量	單位成本(元)或平均利(費)率	金額	說明
(本)年度預算數					
國民教育計畫				276,030	
(上)年度預算數					
國民教育計畫				264,328	
(前)年度決算數					
國民教育計畫				263,076	
(112)年度決算數					
國民教育計畫				253,260	
(111)年度決算數					
國民教育計畫				248,087	

臺北市地方教育發展基金

新興計畫分年

中華民國

計畫、項目 及計畫期間	計畫內容	全程計畫 總金額	分 年	
			115年度	116年度
合計		1,026,000	183,600	187,200
建築及設備計畫		1,026,000	183,600	187,200
專案計畫		1,026,000	183,600	187,200
(一) 115年度電腦租賃費 (115-120年度)	逐年汰換使用年限超過5年的本校教師及行政用桌上型電腦(含螢幕)及筆記型電腦，個人電腦租賃費。	1,026,000	183,600	187,200

—臺北市立興雅國民中學

資金需求表

115年度

單位：新臺幣元

資 金 需 求 表				備 註
117年度	118年度	119年度	120年度以後	
187,200	187,200	187,200	93,600	
187,200	187,200	187,200	93,600	
187,200	187,200	187,200	93,600	
187,200	187,200	187,200	93,600	

臺北市地方教育發展基金－臺北市立興雅國民中學

資本資產明細表

中華民國115年度

單位：新臺幣千元

項 目	取得成本 (期初餘額)	以前年度 累計折舊/ 長期投資 評 價	本 年 度 變 動				本年度累計折 舊/長期投資 評價變動數	期末餘額	
			增加		減少				主要增減 原因說明
			金額	類型	金額	類型			
合計	98,357	70,812	2,355		5		9,713	20,182	
土地改良物	14,599	7,396					1,170	6,033	
機械及設備	47,919	37,653	922	增置			5,458	5,730	
交通及運輸 設備	1,910	1,634					93	183	
雜項設備	33,888	24,130	377	增置			2,890	7,245	
電腦軟體	42		30	增置	5	無形資 產攤銷		66	
租賃資產			1,026	增置			102	924	

臺北市地方教育發展基金－臺北市立興雅國民中學

長期負債明細表

中華民國115年度

單位：新臺幣千元

項 目	債權人	期 初 餘 額		本 年 度 變 動				本年度 溢(折) 價攤銷 數	期 末 餘 額	預計還款財源			
		原始舉 債數	未攤銷 折價	增加		減少				主要增減 原因說明	營運 資金	出售 資產	其 他
				債 務 金 額	溢 (折) 價	債 務 金 額	溢 (折) 價						
合計				1,026		371			655				
長期債 務				1,026		371			655				

註：預算數細數之和與總數或略有出入，係四捨五入關係。