

中華民國 112 年度 4-0501214

臺北市總預算案

臺北市政府教育局主管

臺北市地方教育發展基金

臺北市立興雅國民中學附屬單位預算之分預算

(特別收入基金)

臺北市立興雅國民中學編

臺北市地方教育發展基金－臺北市立興雅國民中學

目次

中華民國112年度

一、財務摘要	第 1 頁
二、業務計畫及預算概要	第 3 -12 頁
三、預算主要表	
(一) 基金來源、用途及餘絀預計表	第 13 頁
(二) 現金流量預計表	第 14 頁
四、預算明細表	
(一) 基金來源－服務收入明細表	第 15 頁
(二) 基金來源－財產處分收入明細表	第 16 頁
(三) 基金來源－其他財產收入明細表	第 17 頁
(四) 基金來源－公庫撥款收入明細表	第 18 頁
(五) 基金來源－雜項收入明細表	第 19 頁
(六) 基金用途－國民教育計畫明細表	第 20 -29 頁
(七) 基金用途－一般行政管理計畫明細表	第 30 -31 頁
(八) 基金用途－建築及設備計畫明細表	第 32 -33 頁
五、預算參考表	
(一) 預計平衡表	第 35 頁
(二) 各項費用彙計表	第 36 -41 頁
(三) 員工人數彙計表	第 42 頁
(四) 用人費用彙計表	第 44 -45 頁
(五) 單位（或計畫）成本分析表	第 46 頁
(六) 5年來主要業務計畫分析表	第 47 頁
(七) 資本資產明細表	第 48 頁

臺北市地方教育發展基金－臺北市立興雅國民中學

財務摘要

中華民國112年度

單位：新臺幣千元

項 目	本 年 度	上 年 度	比較增減數	%
經營成績：				
基金來源	248,681	249,539	-858	-0.34
基金用途	253,782	254,336	-554	-0.22
賸餘(短絀)	-5,101	-4,797	-304	--
餘絀情形：				
基金餘額	1,810	6,911	-5,101	-73.81
現金流量(註)：				
現金及約當現金之淨增(減)	-5,101	-4,797	-304	--

附註：現金流量係採現金及約當現金基礎，包括現金及自投資日起3個月內到期或清償之債權證券。

本 頁 空 白

業務計畫及預算概要

臺北市地方教育發展基金 - 臺北市立興雅國民中學

業務計畫及預算概要

中華民國 112 年度

壹、基金概況

一、設立宗旨及願景：

- (一) 本校遵照憲法第 158 條及 160 條規定，教育文化應發展國民之民族精神、自治精神，國民道德與健全體格、科學及生活智能，以培養八大學習領域及十大基本能力。
- (二) 本校自 91 年度起依教育經費編列與管理法第 13 條規定設置「臺北市地方教育發展基金」，以促進教育健全發展，提昇教育經費運用績效。
- (三) 本校的教育願景「學習型的學校，會思考的孩子」，以「嚴管勤教，強調生活教育，以培育優質新公民」、「學習基石，戮力深耕閱讀，以開展無限新視野」、「素養導向，活化課堂學習，以因應未來新潮流」及「托底拔尖，多元學習活動，以激盪創發新思維」，保有優質的學風，細心呵護及傳承，因應時代的變遷漸思改變，培育出知識與能力、人文與科技及個性與群性兼優的興雅人。

二、施政重點：

- (一) 開啟多元智慧：尊重每個學生獨特的個性，以多元智慧的觀點協助他找到生命的亮點，肯定天生我才必有用，能知於學，樂於學。
- (二) 培養生活能力：培養學生帶得走的公民關鍵能力，強化自我管理、閱讀理解、理性批判、問題解決、奉獻服務、溝通表達等核心素養。
- (三) 蘊育人文情懷：在溫馨開放的校園文化中，孕育人文情懷，學會尊重、包容；建構生命的價值、完成人性的開展。
- (四) 建置溫馨民主的校園文化：
 1. 以參與式管理、落實行政、教師會、家長會三者的良性互動。
 2. 以學生第一，教學優先的觀念提昇行政服務效率。
 3. 放下威權心態，開啟校園民主之風氣。
- (五) 推動適性教學：
 1. 落實校本課程理念，採多元化、活潑化的教學及評量。
 2. 運用校內、外資源，加強多元學習能力。
 3. 關懷相對弱勢學生之教學及輔導。
 4. 推動行動學習，充實學生運用資訊之知能，並提昇教師運用學習載具教學之能力。

臺北市地方教育發展基金 - 臺北市立興雅國民中學

業務計畫及預算概要

中華民國 112 年度

(六) 辦理發展性的訓輔活動：

1. 辦理各項活動、競賽及展演。
2. 推動校內外學習服務。
3. 發展績優社團及校隊，如國樂、弦樂、管樂、武術、扯鈴、籃球、羽球、童軍等。
4. 加強新興領域教育的辦理，並融入各科教學以收成效。

三、組織概況：

本校設置校長 1 人，綜理全校校務，下設教務處、學生事務處、總務處、輔導室、會計室、人事室及附設補習學校等單位。

內部分層業務如下：

(一) 教務處：秉承校長之命，辦理全校教務事項。

1. 教學組：掌理課程編排、課業考查、教學研究及教學指導等事項。
2. 註冊組：掌理註冊、編班、轉學、休學及成績考查等有關學籍事項。
3. 設備組：掌理教學設備計畫之擬定、用具之管理、保管等事項。
4. 資訊組：掌理資訊教育及電腦網路之管理、保管等事項。

(二) 學生事務處：秉承校長之命，辦理全校學生事務事項。

1. 訓育組：掌理訓育計畫之擬定，指導班聯會、代聯會等學生自治團體之健全發展，並透過各項活動，實施性別教育，人權教育與群己關係之教育。
2. 生教組：掌理學生校內外生活管理及輔導等事項。
3. 體育組：加強學生體能訓練，重視團隊合作精神與良好運動風度之養成。
4. 衛生組：重視校園環境之整理與美化，配合宣導實施防災意識、環保教育與人口教育。

(三) 總務處：秉承校長之命，辦理全校總務事項。

1. 事務組：辦理校舍場地佈置及環境美化，監督校舍建築及整修，財物購買保管及分配等事項。
2. 出納組：辦理現金、票據、契約之保管等收支移轉等事項。
3. 文書組：辦理公文收發登記與典守學校印信，撰擬繕校及檔案保

臺北市地方教育發展基金 - 臺北市立興雅國民中學

業務計畫及預算概要

中華民國 112 年度

管等事項。

(四) 輔導室：秉承校長之命，辦理全校學生生活輔導、教育輔導、職業輔導等事項。

1. 資料組：掌理學生資料建立、保管、分析、應用、移轉及升學與就業資料搜集整理等事項。

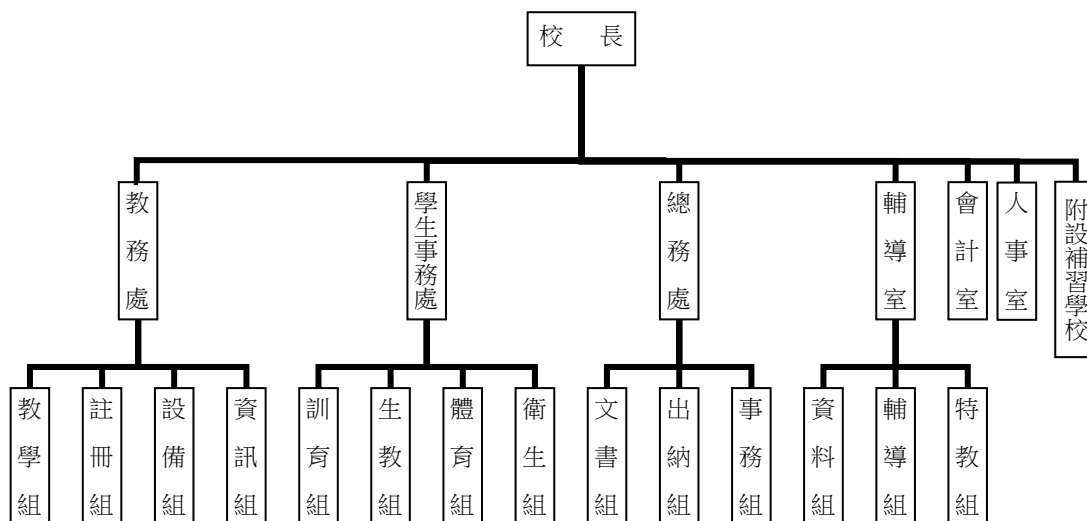
2. 輔導組：掌理學生輔導計畫擬定、策劃、個別輔導與團體輔導，辦理升學就業諮詢服務及輔導評鑑研究發展等事項。

3. 特教組：擬定特殊教育計畫章則、親師輔導諮詢、特教班甄選鑑別、實施各項診斷測驗、特教兒童追蹤輔導等事項。

(五) 會計室：秉承上級主計機關之監督與指導，並受校長之指揮，依法辦理歲計、會計、統計等事項。

(六) 人事室：秉承上級人事機關之監督與指導，並受校長之指揮，依法辦理人事管理查核等事項。

(七) 附設補習學校：下設校務、總務、人事、會計等單位，所需人員均由原編制內人員兼任，比照一般教學內部分層業務規定辦理各相關事項。



四、基金歸類及屬性：

本校地方教育發展基金依據教育經費編列與管理法第 13 條規定設置，本基金為預算法第 4 條第 1 項第 2 款第 5 目所定之特別收入基金，以本府教育局為管理機關。

臺北市地方教育發展基金 - 臺北市立興雅國民中學

業務計畫及預算概要

中華民國 112 年度

貳、業務計畫

一、基金來源：

單位：新臺幣千元

業務計畫	本年度預算數	實施內容
勞務收入	111	本年度預計辦理 2 學期教科書採購收取之作業管理費、收取體育班甄選報名費及教師甄選報名費等收入。
財產收入	577	本年度預計辦理運動設施場館委外營運土地及房租出租之租金及權利金收入、財產報廢變賣之殘值收入、教職員工停車收入、校園場地開放收入等。
政府撥入收入	247,720	本年度預計由公庫撥入數。
其他收入	273	本年度預計收取各界捐款收入、數位學生證補卡及廠商履約逾期罰款等收入。

二、基金用途：

單位：新臺幣千元

業務計畫	本年度預算數	實施內容
國民教育計畫	245,296	本年度預計辦理教學事項為： 1. 各項教學、學生事務、圖書及輔導等業務。 2. 新購教具、圖書等各科教學設備，充實各科教材及用具。 3. 革新教學方法，提高教學效能。 4. 教師甄選業務、指定活動等項目。
一般行政管理計畫	2,634	本年度預計辦理事項為： 1. 綜理學校總務、人事、會計等業務。 2. 配合校務推動行政處室支援工作，進而增進校務運作。
建築及設備計畫	5,852	本年度預計辦理事項為： 1. 購置各學科教學課程所需教學設備。 2. 辦理七年級普通教室環境改善工程。

臺北市地方教育發展基金 - 臺北市立興雅國民中學
業務計畫及預算概要

中華民國 112 年度

參、預算概要

一、基金來源及用途之預計：

(一) 本年度基金來源：

服務收入 11 萬 1 千元、財產處分收入 20 萬 5 千元、其他財產收入 37 萬 2 千元、公庫撥款收入 2 億 4,772 萬元、雜項收入 27 萬 3 千元，本年度基金來源 2 億 4,868 萬 1 千元，較上年度預算數 2 億 4,953 萬 9 千元，減少 85 萬 8 千元，約 0.34%，主要係公庫撥款收入減少所致。

(二) 本年度基金用途：

國民教育計畫 2 億 4,529 萬 6 千元，一般行政管理計畫 2,634 萬元，建築及設備計畫 585 萬 2 千元，本年度基金用途 2 億 5,378 萬 2 千元，較上年度預算數 2 億 5,433 萬 6 千元，減少 55 萬 4 千元，約 0.22%，主要係修建工程減少所致。

二、基金餘絀之預計：

本年度基金來源及用途相抵後，差短 510 萬 1 千元，較上年度預算數差短 479 萬 7 千元，減少 30 萬 4 千元，將移用以前基金餘額支應。

三、現金流量之預計：

本年度業務活動淨現金流出 510 萬 1 千元。

四、補辦預算事項：詳補辦預算明細表

(一) 固定資產之建設改良擴充 25 萬 6 千元。

1.110 年度教育部補助國民中小學集中式特教班教學相關設備計畫經費 8 萬 5 千元。

2.110 年度教育局補助行動學習智慧教學計畫，急需購置平板電腦，所需經費由教育局基金餘額支應 9 萬 6 千元。

3.110 年度教育部補助臺北市公立國民中小學視聽教室優化計畫經費 7 萬 5 千元。

肆、以前年度計畫實施成果概述：

一、前（110）年度計畫實施成果概述：

臺北市地方教育發展基金 - 臺北市立興雅國民中學

業務計畫及預算概要

中華民國 112 年度

業務計畫	實施概況	實施成果
勞務收入	本年度預計辦理暑期泳訓班普通票、學生票及教師甄選報名費等收入。	本年度收取教師甄選報名費等 1 萬 5 千元。
財產收入	本年度預計辦理財產報廢變賣殘值收入、教職員工停車收入、開放學校場地使用及員工消費合作社使用本校土地、房屋等收入。	本年度已收取員工消費合作社使用本校土地、房屋收入 2 萬 1 千元、財產報廢變賣殘值收入 10 萬 1 千元、教職員工停車收入 6 萬 1 元。
政府撥入收入	本年度預計由公庫撥入數。	本年度已收取公庫撥入數 2 億 5,071 萬元 8 千及教育部之補助計畫 152 萬 1 千元。
其他收入	本年度預計收取各界捐款收入、數位學生證補卡及廠商履約逾期罰款等收入。	本年度已收取數位學生證補卡及廠商履約逾期罰款等收入 2 萬 9 千元。
國民教育計畫	本年度預計辦理教學事項為： <ol style="list-style-type: none"> 1. 辦理各項教學、學生事務、圖書及輔導等業務。 2. 新購教具、圖書等各科教學設備，充實各科教材及用具。 3. 革新教學方法，提高教學效能。 4. 辦理教師甄選、指定活動等項目。 	新購設備、教具教材及善用校內外資源，提供新時代學子之首要。 保持教學為優先、學生為第一的理念，提高學生素養增強競爭力及國際視野，教師甄選業務、指定活動等項目，能知於學樂於學，提升人際溝通力、資訊教育、加強新興領域融入各科教學、人文科技等，再結合行政、家長會及教師會等多方正向參與，打造孕育溫馨的校園教學環境。
一般行政管理計畫	本年度預計辦理事項為： <ol style="list-style-type: none"> 1. 綜理學校總務、人事、會計等業務。 2. 配合校務推動行政處室支援工作，進而增進校務運作。 	綜理學校總務、人事、會計等業務，並配合校務推動行政處室支援工作，進而增進校務運作，達成預期目標。

臺北市地方教育發展基金 - 臺北市立興雅國民中學

業務計畫及預算概要

中華民國 112 年度

建築及設備計畫	本年度預計辦理事項為： 1. 購置各學科教學課程所需教學設備。 2. 辦理專科教室環境升級改善工程。 3. 辦理第一棟及行政樓遮陽設施改善工程。 4. 辦理圍牆整修工程。 5. 辦理視聽教室整修工程。 6. 辦理校園無障礙電梯工程(第 1 棟)。	1. 購置各學科教學課程所需教學設備。 2. 辦理專科教室環境升級改善工程。 3. 辦理第一棟及行政樓遮陽設施改善工程。 4. 辦理圍牆整修工程。 5. 辦理活動中心外牆門窗汰換整修工程。 6. 辦理校園無障礙電梯工程(第 1 棟)。
---------	---	--

臺北市地方教育發展基金 - 臺北市立興雅國民中學

業務計畫及預算概要

中華民國 112 年度

二、上年度已過期間（111 年 1 月 1 日至 5 月 31 日止）計畫實施成果概述：

業務計畫	實施概況	實施成果
勞務收入	本年度截至 5 月 31 日止預計辦理 1 學期教科書採購收取之作業管理費、收取體育班甄選報名費及教師甄選報名費等收入。	本年度截至 5 月 31 日止已收取教師甄選報名費 1 千元、暑期泳訓班因新冠肺炎疫情室內人數管制之故，尚無法開班授課。
財產收入	本年度截至 5 月 31 日止預計辦理運動設施場館委外營運土地及房租出租之租金及權利金收入、財產報廢變賣之殘值收入、教職員工停車收入、校園場地開放收入等。	本年度截至 5 月 31 日止已收取財產報廢變賣殘值收入 2 萬 3 千元等。
政府撥入收入	本年度截至 5 月 31 日止預計公庫撥入數。	本年度截至 5 月 31 日止已收取公庫撥入數 1 億 1,719 萬 4 千元及教育部之補助計畫 43 萬 3 千元。
其他收入	本年度截至 5 月 31 日止預計收取各界捐款收入、數位學生證補卡及廠商履約逾期罰款等收入。	本年度截至 5 月 31 日止已收取數位學生證補卡及廠商履約逾期罰款等收入 9 千元。
國民教育計畫	本年度截至 5 月 31 日止預計辦理教學事項為： 1. 辦理各項教學、學生事務、圖書及輔導等業務。 2. 新購教具、圖書等各科教學設備，充實各科教材及用具。 3. 革新教學方法，提高教學效能。 4. 辦理教師甄選、指定活動等項目。	本年度截至 5 月 31 日止已新購圖書等各科教學設備、教具教材及善用校內外資源，提供新時代學子之首要。 保持教學為優先、學生為第一的理念，提高學生素養增強競爭力，能知於學樂於學，提升人際溝通力、資訊教育、加強新興領域融入各科教學、人文科技等，再結合行政、家長會及教師會等多方正向參與，達成預期目標。

臺北市地方教育發展基金 - 臺北市立興雅國民中學

業務計畫及預算概要

中華民國 112 年度

一般行政管理計畫	本年度截至 5 月 31 日止預計辦理事項為： 1. 綜理學校總務、人事、會計等業務。 2. 配合校務推動行政處室支援工作，進而增進校務運作。	持續辦理學校總務、人事、會計等業務，並配合校務推動行政處室支援工作，進而增進校務運作，以達成預期目標。
建築及設備計畫	本年度截至 5 月 31 日止預計辦理事項為： 1. 購置各學科教學課程所需教學設備招標作業。 2. 辦理活動中心空調設備之建築師及工程招標作業。 3. 辦理優質圖書館精進方案之建築師及工程招標作業。 4. 辦理辦公室優質化整修工程之建築師及工程招標作業。	1. 購置各學科教學課程所需教學設備招標作業。 2. 辦理活動中心空調設備之建築師及工程招標作業。 3. 辦理優質圖書館精進方案之建築師及工程招標作業。 4. 辦理辦公室優質化整修工程之建築師及工程招標作業。

臺北市地方教育發展基金－臺北市立興雅國民中學

補辦預算明細表

中華民國112年度

單位：新臺幣元

項 目	金額	辦理 年度	說 明
合計	256,000		
固定資產之建設改良擴充	256,000		
購置機械及設備	181,000	110	
86吋螢幕(觸控)顯示器	85,000		教育部補助國民中小學集中式特教班教學相關設備計畫經費。 教育局補助行動學習智慧教學計畫，急需購置平板電腦，所需經費擬由教育局基金餘額支應。
平板電腦(10.2吋)	96,000		
購置雜項設備	75,000	110	
學生桌椅組(6人)	75,000		教育部補助臺北市公立國民中小學視聽教室優化計畫經費。

備註：各基金依預算法第88條規定補辦預算，應確係不及編入年度預算，且因經營環境發生重大變遷或正常業務(含執行中央補助款項目)之確實需要，並經主管機關核轉本府核准先行辦理者；不具急迫性之事項，仍應儘可能納入預算辦理。

預算主要表

臺北市地方教育發展基金－臺北市立興雅國民中學

基金來源、用途及餘絀預計表

中華民國112年度

單位：新臺幣千元

前年度決算數	項 目	本年度預算數	上年度預算數	比較增減（－）
252,470	基金來源	248,681	249,539	-858
15	勞務收入	111	111	
15	服務收入	111	111	
185	財產收入	577	577	
101	財產處分收入	205	205	
85	其他財產收入	372	372	
252,240	政府撥入收入	247,720	248,628	-908
250,718	公庫撥款收入	247,720	248,628	-908
1,522	政府其他撥入收入			
29	其他收入	273	223	50
29	雜項收入	273	223	50
251,457	基金用途	253,782	254,336	-554
235,433	國民教育計畫	245,296	238,947	6,349
2,516	一般行政管理計畫	2,634	2,649	-15
13,508	建築及設備計畫	5,852	12,740	-6,888
1,013	本期賸餘(短絀)	-5,101	-4,797	-304
10,695	期初基金餘額	6,911	9,463	-2,552
11,708	期末基金餘額	1,810	4,666	-2,856

註：前年度決算數細數之和與總數或略有出入，係四捨五入關係，以下各表同。

臺北市地方教育發展基金－臺北市立興雅國民中學

現金流量預計表

中華民國112年度

單位：新臺幣千元

項 目	本 預	年 算	度 數	說 明
業務活動之現金流量				
本期賸餘(短絀)			-5,101	
業務活動之淨現金流入(流出)			-5,101	
其他活動之現金流量				
其他活動之淨現金流入(流出)				
現金及約當現金之淨增(淨減)			-5,101	
期初現金及約當現金			12,042	
期末現金及約當現金			6,941	

註：本表係採現金及約當現金基礎，包括現金及自投資日起3個月內到期或清償之債權證券。

預算明細表

臺北市地方教育發展基金－臺北市立興雅國民中學

基金來源－服務收入明細表

中華民國112年度

單位：新臺幣元

科 目	單 位	本 年 度 預 算 數			說 明
		數 量 業 務 量	利(費)率	金 額	
合計				111,000	
服務收入				111,000	較上年度預算數111,000元，無增減。
	人	5	800	4,000	暑期泳訓班普通票收入(收支對列)。
	人	140	700	98,000	暑期泳訓班學生票收入(收支對列)。
	人	30	300	9,000	教師甄選報名費收入。

臺北市地方教育發展基金－臺北市立興雅國民中學

基金來源－財產處分收入明細表

中華民國112年度

單位：新臺幣元

科 目	單位	本 年 度 預 算 數			說 明
		數量 業務量	利(費)率	金 額	
合計				205,000	
財產處分收入	年	1	205,000	205,000 205,000	較上年度預算數205,000元，無增減。 財產報廢變賣收入。

臺北市地方教育發展基金－臺北市立興雅國民中學

基金來源－其他財產收入明細表

中華民國112年度

單位：新臺幣元

科 目	單位	本 年 度 預 算 數			說 明
		數量 業務量	利(費)率	金 額	
合計				372,000	
其他財產收入				372,000	較上年度預算數372,000元，無增減。 員生消費合作社使用本校土地、房屋收入。 開放學校場地使用收入(收支對列)。 教職員工停車收入。
	年	1	20,000	20,000	
	年	1	310,000	310,000	
	年	1	42,000	42,000	

臺北市地方教育發展基金－臺北市立興雅國民中學

基金來源－公庫撥款收入明細表

中華民國112年度

單位：新臺幣元

科 目	單位	本 年 度 預 算 數			說 明
		數量 業務量	利(費)率	金 額	
合計				247,720,000	
公庫撥款收入	年	1	247,720,000	247,720,000	較上年度預算數248,628,000元，減少908,000元。 市府補助款。

臺北市地方教育發展基金－臺北市立興雅國民中學

基金來源－雜項收入明細表

中華民國112年度

單位：新臺幣元

科 目	單 位	本 年 度 預 算 數			說 明
		數 量 業 務 量	利(費)率	金 額	
合計				273,000	
雜項收入				273,000	較上年度預算數223,000元，增加50,000元。
	年	1	1,000	1,000	學生到離校簡訊服務費收入。
	年	1	11,000	11,000	數位學生證補卡費收入。
	年	1	261,000	261,000	廠商違約金等收入。

臺北市地方教育發展基金－臺北市立興雅國民中學

基金用途－國民教育計畫明細表

中華民國112年度

單位：新臺幣元

前年度 決算數	上年度 預算數	科 目	本 年 度 預 算 數	說 明
235,433,048	238,946,700	合 計	245,296,000	
226,302,220	228,795,700	用人費用	233,608,000	
122,176,891	119,088,000	正式員額薪資	120,096,000	較上年度預算數119,088,000元，增加1,008,000元。
120,187,107	117,312,000	職員薪金	118,320,000	
			103,392,000	教師115人薪金、職員22人薪金(詳用人費用彙計表)(含教育部補助導師費540,000元及專任輔導教師1,920,000元)。
			14,928,000	特教教師12人薪金(詳用人費用彙計表)(含教育部補助導師費96,000元)。
796,384	744,000	工員工資	744,000	工員2人工資(詳用人費用彙計表)。
1,193,400	1,032,000	警餉	1,032,000	校警2人薪金(詳用人費用彙計表)。
5,268,052	6,860,720	聘僱及兼職人員薪資	6,800,870	較上年度預算數6,860,720元，減少59,850元。
5,268,052	6,860,720	兼職人員酬金	6,800,870	
			950,400	補校教師授課鐘點費，3班*44週*20節*360元。
			51,840	兼補校行政人員(校務主任)工作補助費，1人*12月*4,320元。
			92,160	兼補校行政人員(組長，共計2人)工作補助費，2人*12月*3,840元。
			108,000	教師兼補校導師費(含教育部補助導師費36,000元)，3人*12月*3,000元。
			180,000	兼補校行政人員(總務、人事、會計、幹事2人)工作補助費，5人*12月*3,000元。
			42,000	兼補校行政人員(校長)工作補助費，1人*12月*3,500元。
			3,139,200	補助調整教師授課鐘點費(教育部補助款)，109人*2節*40週*360元。
			313,920	補助調整授課鐘點費之外聘教師勞、健保及勞退費用(教育部補助款)。
			1,108,800	教師代課鐘點費，本校編制教師總人數124人，按9分之1計，編列14人，每人220節，總節數14人*220節=3,080節，每節360元。
			432,000	補助調整授課特教教師鐘點費(教育部補助款)，15人*2節*40週*360元。

臺北市地方教育發展基金－臺北市立興雅國民中學

基金用途－國民教育計畫明細表

中華民國112年度

單位：新臺幣元

前年度 決算數	上年度 預算數	科 目	本 年 度 預 算 數	說 明
			43,200	補助調整授課鐘點費之外聘教師勞、健保及勞退費用(教育部補助款)。
			281,600	補助聘用特教教師助理員經費，1人*160節*10月*176元。
			57,750	補助聘用特教教師助理員經費，勞、健保及勞退費用。
1,707,110	1,662,263	超時工作報酬	1,731,263	較上年度預算數1,662,263元，增加69,000元。
1,707,110	1,662,263	加班費	1,731,263	
			10,980	開放學校場地工作人員加班費(收支對列)。
			69,000	中等學校市長獎頒獎典禮工作人員加班費。
			5,080	特教班教師加班費(特教班業務費額度)。
			71,010	教職員加班費(普通班級業務費額度)。
			1,575,193	不休假出勤加班費。
28,447,320	28,729,000	獎金	31,468,000	較上年度預算數28,729,000元，增加2,739,000元。
13,433,514	13,843,000	考績獎金	16,456,000	
			14,422,000	依考績法規定核發之獎金。
			2,034,000	依考績法規定核發之獎金。
15,013,806	14,886,000	年終獎金	15,012,000	
			13,146,000	依規定於年節加發之獎金。
			1,866,000	依規定於年節加發之獎金。
51,801,411	57,310,132	退休及卹償金	58,482,157	較上年度預算數57,310,132元，增加1,172,025元。
51,610,284	56,553,432	職員退休及離職金	58,297,500	
			1,623,960	提撥退撫基金。
			11,288,820	提撥退撫基金及勞工退休金。
			60,000	退休人員年終慰問金。
			45,324,720	退休人員月退休金，112人x32,640元x12月=43,868,160元；退休遺族遺屬年金(月撫慰金)，7人x17,340元x12月=1,456,560元，合計45,324,720元。
68,298	644,944	工員退休及離職金	70,666	
			11,146	依規定提撥勞工退休準備金不足之差額。

臺北市地方教育發展基金－臺北市立興雅國民中學

基金用途－國民教育計畫明細表

中華民國112年度

單位：新臺幣元

前年度 決算數	上年度 預算數	科 目	本 年 度 預 算 數	說 明
			59,520	提撥勞工退休準備金。
122,829	111,756	卹償金	113,991	
			113,991	遺族撫卹金。
16,901,436	15,145,585	福利費	15,029,710	較上年度預算數15,145,585元，減少115,875元。
12,360,820	10,483,344	分擔員工保險費	10,347,624	
			9,070,128	分擔公保、勞保、健保費。
			1,277,496	分擔公保、勞保、健保費。
493,100	500,000	傷病醫藥費	497,000	
			12,000	職業安全衛生健康檢查經費，10人*1,200元。
			368,000	健康檢查補助費，23人*16,000元。
			117,000	健康檢查補助費，26人*4,500元。
1,068,460	1,480,668	員工通勤交通費	1,480,668	
			811,440	教師上下班交通費，69人*10月*1,176元。
			50,400	特教師上下班交通費，8人*10月*630元。
			47,040	特教師上下班交通費，4人*10月*1,176元。
			258,300	教師上下班交通費，41人*10月*630元。
			45,360	職員及工員上下班交通費，6人*12月*630元。
			268,128	職員及工員上下班交通費，19人*12月*1,176元。
2,979,056	2,681,573	其他福利費	2,704,418	
			640,000	休假旅遊補助費。
			66,000	退休人員三節慰問金，11人*6,000元。
			130,520	結婚補助費，2人*2月*32,630元。
			379,800	喪葬補助費，2人*5月*37,980元。
			1,488,098	教職員工子女教育補助費。
5,171,852	5,981,000	服務費用	6,261,000	
1,863,669	2,440,176	水電費	2,540,217	較上年度預算數2,440,176元，增加100,041元。
1,392,611	1,876,000	工作場所電費	1,857,000	
			100,000	電費(游泳池水電清潔維護費)。
			26,800	暑期泳訓班電費補助(室內)(收支對列)。

臺北市地方教育發展基金－臺北市立興雅國民中學

基金用途－國民教育計畫明細表

中華民國112年度

單位：新臺幣元

前年度 決算數	上年度 預算數	科 目	本 年 度 預 算 數	說 明
			68,000	開放學校場地電費(收支對列)。
			106,260	特教班電費。
			607,512	學生在校作息時間內使用冷氣設備電費，51班*11,912元(新增)。
			948,428	電費基本費。
239,307	253,605	工作場所水費	238,557	
			176,177	水費基本費。
			15,000	特教班水費。
			14,280	暑期泳訓班水費補助(室內)(收支對列)。
			33,100	水費(游泳池水電清潔維護費)。
231,751	310,571	氣體費	444,660	
			3,660	家政教室用瓦斯費(普通班級教學材料費額度)。
			441,000	溫水游泳池燃料費。
42,520	109,000	旅運費	119,000	較上年度預算數109,000元，增加10,000元。
40,170	104,350	國內旅費	104,350	
			8,250	教職員工短程車資(普通班級業務費額度)。
			83,700	校外教學隨隊人員出差旅費，18人*3天*1,550元。
			12,400	教職員工因公出差旅費。
		貨物運費	14,650	
	4,650		4,650	參加各項活動、露營、展覽等器材搬運費。
			10,000	中等學校市長獎頒獎典禮搬運活動用設備運費，2次*5,000元。
2,350		其他旅運費		
423,208	290,100	印刷裝訂與廣告費	341,100	較上年度預算數290,100元，增加51,000元。
423,208	290,100	印刷及裝訂費	341,100	
			201,600	影印機使用費(普通班級教學材料費額度)。
			8,500	運動會邀請卡印製。
			80,000	活化教學及新文化新精神印製講義、印刷油墨等。
			51,000	中等學校市長獎頒獎典禮活動文宣印製，1,275本*40元。
1,494,159	1,866,360	修理保養及保固費	1,985,319	較上年度預算數1,866,360元，增加118,959

臺北市地方教育發展基金－臺北市立興雅國民中學

基金用途－國民教育計畫明細表

中華民國112年度

單位：新臺幣元

前年度 決算數	上年度 預算數	科 目	本 年 度 預 算 數	說 明
610,849	576,590	一般房屋修護費	586,949	元。
			465,600	校舍建築等修理維護。
			67,499	公有房舍及其他建築等修繕費。
			53,850	校舍建築等修理維護(特殊及資源教學)。
338,150	700,380	機械及設備修護費	700,980	
			179,020	開放學校場地設備修護費(收支對列)。
			43,200	電腦設備維護費(電腦專案計畫)。
			52,600	太陽光電設備維護費。
			52,000	游泳池設備維護費(游泳池水電清潔維護費)。
			374,160	各項教學器材設備等修理維護。
31,240	104,760	交通及運輸設備修護費	104,760	各項教學器材設備等修理維護。
513,920	484,630	雜項設備修護費	592,630	
			400,480	各項教學器材設備等修理維護。
			108,000	冷氣設備維護費，54班*2,000元(新增)。
			21,150	各項教學器材設備等修理維護(特殊及資源教學)。
			63,000	游泳池設備維護費(游泳池水電清潔維護費)。
	4,200	保險費	4,200	較上年度預算數4,200元，無增減。
	4,200	其他保險費	4,200	暑期泳訓班學員保險費(收支對列)，150人*28元。
735,536	836,164	一般服務費	836,164	較上年度預算數836,164元，無增減。
22,496	12,108	佣金、匯費、經理費及手續費	12,108	委託超商代收學雜費手續費，1,009人*2學期*6元。
421,040	508,656	外包費	508,656	
			423,880	游泳池救生員外包費，1人*10月*42,388元。
			84,776	暑期泳訓班救生員外包費，1人*2月*42,388元(非收支對列)。
	11,400	計時與計件人員酬金	11,400	
			3,600	提撥國中特殊技藝教育班外聘教師退休金，1人*10月*360元。
			7,800	分擔國中特殊技藝教育班外聘教師勞保

臺北市地方教育發展基金－臺北市立興雅國民中學

基金用途－國民教育計畫明細表

中華民國112年度

單位：新臺幣元

前年度決算數	上年度預算數	科 目	本 年 度 預 算 數	說 明
292,000	304,000	體育活動費	304,000	費，1人*10月*780元。
			24,000	文康活動費，本校編列特教教職員12人，每人編列2,000元。
			280,000	文康活動費，本校編列教師115人、職員21人、工員2人及校警2人，合計140人，每人編列2,000元。
612,760	435,000	專業服務費	435,000	較上年度預算數435,000元，無增減。
541,010	404,400	講課鐘點、稿費、出席審查及查詢費	404,400	
			45,600	國中特殊技藝教育班外聘教師鐘點費，114節*400元。
			2,000	技職教育、免試及12年國教校園宣導外聘講座鐘點費，1節*2,000元。
			50,000	暑期泳訓班教練指導鐘點費，100節*500元(收支對列)。
			4,000	國中適性入學宣導講師鐘點費，2節*2,000元(含教育部補助2,000元)。
			6,000	國中生涯發展外聘講座鐘點費，3節*2,000元。
			4,000	綠屋頂外聘講座鐘點費，2節*2,000元。
			24,000	課後社團活動內聘講座鐘點費，24節*1,000元。
			6,000	課後社團活動外聘講座鐘點費，4節*1,500元。
			15,000	性別平等教育宣導活動出席費，6人次*2,500元。
			4,000	小田園教育體驗學習計畫外聘講座鐘點費，2節*2,000元。
			30,000	教師專業成長外聘講座鐘點費(辦理兩公約人權、法治、品德教育、特教、輔導、環教、生命、資訊安全等各類依法宣導活動)，15節*2,000元。
			45,000	活化教學及新文化新精神外聘講座鐘點費(含補校、不含特教班及體育班)，30節*1,500元。

臺北市地方教育發展基金－臺北市立興雅國民中學

基金用途－國民教育計畫明細表

中華民國112年度

單位：新臺幣元

前年度 決算數	上年度 預算數	科 目	本 年 度 預 算 數	說 明
			30,000	活化教學及新文化新精神內聘講座鐘點費(含補校、不含特教班及體育班)，30節*1,000元。
			20,000	活化教學及新文化新精神外聘講座鐘點費(含補校、不含特教班及體育班)，10節*2,000元。
			20,000	國中輔導活動外聘講座鐘點費，10節*2,000元。
			10,000	國中冬夏令營外聘講座鐘點費，5節*2,000元。
			56,000	分組活動外聘教師鐘點費，28節*2,000元。
			28,800	特教班教材編輯費，4班*12月*600元。
			4,000	特教班外聘講座鐘點費(特教班業務費額度)，2節*2,000元。
32,000	30,600	委託檢驗(定)試驗認證費	30,600	
			15,000	消防安全設備檢修申報費。
			15,600	飲水機水質檢驗費，13臺*1年*1,200元。
39,750		電腦軟體服務費		
1,596,990	1,919,000	材料及用品費	2,399,000	
728,897	713,310	使用材料費	599,070	較上年度預算數713,310元，減少114,240元。
728,897	713,310	設備零件	599,070	
			207,900	電腦設備維護及管理費，33班*6,300元。
			32,000	班級課桌椅，20人*1,600元(由班級設備費移列)(新增)。
			60,000	活化教學及新文化新精神(含補校、不含特教班及體育班)，所需圖書、教學設備、教學活動材料。
			14,800	運動會器材費。
			31,000	小田園教育體驗學習計畫盆鉢、自動灑水組及教材費等。
			40,000	特教班教學用教具等(特教班教學材料費額度)。
			32,000	綠屋頂教育體驗學習計畫盆鉢與容器、菜圃及自動灑水給水組含配管(第3期增設)。
			13,000	童軍教育訓練用品，2團*6,500元。

臺北市地方教育發展基金－臺北市立興雅國民中學

基金用途－國民教育計畫明細表

中華民國112年度

單位：新臺幣元

前年度 決算數	上年度 預算數	科 目	本 年 度 預 算 數	說 明
868,093	1,205,690	用品消耗	168,370 1,799,930	教學所需用具(普通班級教學材料費額度)。 較上年度預算數1,205,690元，增加594,240元。
76,690	119,200	辦公(事務)用品	238,200	性別平等教育宣導活動用文具用品等。
			10,000	中等學校市長獎頒獎典禮活動用文具、碳粉匣等用品。
			119,000	特教班教學用文具用品等(特教班教學材料費額度)。
			7,000	國中輔導活動用辦公用品等。
			17,200	運動會用文具用品等。
			10,000	活化教學及新文化新精神(含補校、不含特教班及體育班)，文具用品等。
57,740	48,100	報章雜誌	75,000	新購圖書(由班級設備費移列)。
19,824	37,000	醫療用品(非醫療院所使用)	48,100	健康中心藥品。
713,839	1,001,390	其他用品消耗	37,000	
			1,476,630	
			115,600	消毒劑(游泳池水電清潔維護費)。
			34,000	活化教學及新文化新精神(含補校、不含特教班及體育班)逾時誤餐餐盒費用，340人次*100元。
			48,000	活化教學及新文化新精神(含補校、不含特教班及體育班)，材料費。
			20,000	運動會場地佈置用品。
			6,400	國中輔導活動材料費。
			6,400	辦理國中輔導活動逾時誤餐餐盒費用，64人次*100元。
			28,800	國中冬夏令營活動材料費、租車費及雜支等。
			1,200	國中冬夏令營逾時誤餐餐盒費用，12人次*100元。
			8,280	特教班教學用材料等(特教班教學材料費額度)。
			1,600	特教班教師逾時誤餐餐盒費用，16人次*100元(特教班業務費額度)。
			180,000	中等學校市長獎頒獎典禮活動用器材、會

臺北市地方教育發展基金－臺北市立興雅國民中學

基金用途－國民教育計畫明細表

中華民國112年度

單位：新臺幣元

前年度 決算數	上年度 預算數	科 目	本 年 度 預 算 數	說 明
				場布置等。
			48,000	中等學校市長獎頒獎典禮工作人員逾時誤餐餐盒費用，480人次*100元。
			100,000	中等學校市長獎頒獎典禮活動錄影帶製作、受獎人相片及光碟製作。
			23,000	中等學校市長獎頒獎典禮活動用茶水等雜支。
			120,000	中等學校市長獎頒獎典禮活動參加人員逾時誤餐餐盒費用，1,200人次*100元。
			29,000	種植用介質、防蟲網、支架、花苗菜苗、有機肥及教學教材製作、雜支等。
			18,000	國中特殊技藝教育班教學材料等。
			40,000	小田園教育體驗學習計畫有機肥料、花苗種子、教學教材製作及雜支等。
			40,640	國中生涯發展學生職群體驗活動材料費、講義報告印製、郵電、文具用品及雜支等。
			4,000	辦理教師甄選工作逾時誤餐餐盒費用，40人次*100元。
			2,070	暑期泳訓班用消毒劑(收支對列)，9班*230元。
			265,440	教學、實驗、體育、工藝(家事)等材料(普通班級教學材料費額度)。
			41,460	補校教學、實驗、體育、工藝(家事)等材料(普通班級教學材料費額度)。
			37,000	教職員工逾時誤餐餐盒費用，370人次*100元(普通班級業務費額度)。
			26,000	補校教科書，26人*1,000元。
			231,740	專用垃圾袋、衛生器材、衛生紙、材料及教室佈置費等(普通班級業務費額度)。
169,292	23,000	租金、償債、利息及相關手續費	63,000	
164,492	18,120	交通及運輸設備租金	58,120	較上年度預算數18,120元，增加40,000元。
164,492	18,120	車租	58,120	
			18,120	特教班參加各項活動租車費用(特教班業務費額度)。

臺北市地方教育發展基金－臺北市立興雅國民中學

基金用途－國民教育計畫明細表

中華民國112年度

單位：新臺幣元

前年度 決算數	上年度 預算數	科 目	本 年 度 預 算 數	說 明
			40,000	中等學校市長獎頒獎典禮活動接送工作人員、肢障受獎人及表演人員車資，8次*5,000元。
4,800	4,880	雜項設備租金	4,880	較上年度預算數4,880元，無增減。
4,800	4,880	雜項設備租金	4,880	電錶月租費(普通班級業務費額度)。
			80	配合預算編列至千元，增列進位數80元。
1,968,580	1,987,000	會費、捐助、補助、分攤、照護、救濟與交流活動費	2,716,000	
143,835	112,200	捐助、補助與獎助	112,825	較上年度預算數112,200元，增加625元。
143,835	112,200	獎助學員生給與	112,825	優秀學生獎學金，51班*2學期*1,000元。
			10,000	教育關懷獎每校推薦1名學生獎助金。
			825	配合預算編列至千元，增列進位數825元。
1,824,745	1,874,800	補貼、獎勵、慰問、照護與救濟	2,603,175	較上年度預算數1,874,800元，增加728,375元。
88,516	91,200	獎勵費用	91,200	敬師獎勵活動費，152人*600元。
1,736,229	1,783,600	其他補貼、獎勵、慰問、照護與救濟	2,511,975	
			167,700	弱勢學生教科書補助費用，129人*1,300元。
			1,267,875	清寒學生餐費補助，105人*125日*55元+105人*80日*65元。
			1,076,400	補助學校午餐使用有機蔬菜或有機米計畫，1,035人*40週*26元。
224,114	241,000	其他	249,000	
224,114	241,000	其他支出	249,000	較上年度預算數241,000元，增加8,000元。
224,114	241,000	其他	249,000	
			100,800	執行學生路隊安全導護費。
			20,000	退休人員紀念品，4人*5,000元。
			24,000	運動會比賽獎牌等。
			104,200	班級自治費，1,042人*2學期*50元。

臺北市地方教育發展基金－臺北市立興雅國民中學

基金用途－一般行政管理計畫明細表

中華民國112年度

單位：新臺幣元

前年度 決算數	上年度 預算數	科 目	本 年 度 預 算 數	說 明
2,515,836	2,649,300	合 計	2,634,000	
3,756	29,300	用人費用	29,000	
3,756	29,300	超時工作報酬	29,000	較上年度預算數29,300元，減少300元。
3,756	29,300	加班費	29,000	業務需要行政人員加班費(統籌業務費)。
2,122,122	2,225,000	服務費用	2,225,000	
96,586	129,600	郵電費	129,600	較上年度預算數129,600元，無增減。
96,586	129,600	電話費	129,600	電話費(統籌業務費)。
3,600		印刷裝訂與廣告費		
3,600		印刷及裝訂費		
10,500		修理保養及保固費		
10,500		雜項設備修護費		
555,560	656,000	一般服務費	656,000	較上年度預算數656,000元，無增減。
555,560	656,000	外包費	656,000	
			200,000	消化超額職工5人(技工、工友)業務外包費。
			456,000	職工(工友)業務外包費，1人*12月*38,000元。
1,357,476	1,341,000	專業服務費	1,341,000	較上年度預算數1,341,000元，無增減。
10,000		講課鐘點、稿費、出席審查及查詢費		
6,500		試務甄選費		
1,340,976	1,341,000	其他專業服務費	1,341,000	
			700,000	校園安全機械定點、機動巡邏等保全費用。
			641,000	校園安全環境改善設施專案。
98,400	98,400	公共關係費	98,400	較上年度預算數98,400元，無增減。
98,400	98,400	公共關係費	98,400	校長特別費，12月*8,200元。
381,551	393,000	材料及用品費	378,000	
381,551	393,000	用品消耗	378,000	較上年度預算數393,000元，減少15,000元。
374,058	386,900	辦公(事務)用品	371,900	
			371,180	統籌業務費計算如下：普通班45班、特教班2班，1,290元x15班x12月=232,200元，810元x15班x12月=145,800元，640元x17班x12月=130,560元，補校3班，645元x3班x12月=23,220元，以上合計531,780元，除依

臺北市地方教育發展基金－臺北市立興雅國民中學

基金用途－一般行政管理計畫明細表

中華民國112年度

單位：新臺幣元

前年度 決算數	上年度 預算數	科 目	本 年 度 預 算 數	說 明
	6,100	服裝	720 6,100	實際 需求移列加班費29,000元、電話費129,600元、會費2,000元外，其餘如列數。 720 配合預算編列至千元，增列進位數720元。
			2,200	校警皮鞋，2人*1雙*1,100元。
			800	校警服裝配備，2人*400元。
			100	校警襪子，2雙*50元。
			3,000	校警夏服(成立第38年)，2人*1套*1,500元。
7,493		其他用品消耗		
1,100		租金、償債、利息及相關手續費		
		交通及運輸設備租金		
1,100		車租		
5,307		稅捐及規費(強制費)		
5,307		規費		
5,307		行政規費與強制費		
2,000	2,000	會費、捐助、補助、分攤、照護、救濟與交流活動費	2,000	
2,000	2,000	會費	2,000	較上年度預算數2,000元，無增減。
2,000	2,000	職業團體會費	2,000	護理師2人公會會費(統籌業務費)。

臺北市地方教育發展基金－臺北市立興雅國民中學

基金用途－建築及設備計畫明細表

中華民國112年度

單位：新臺幣元

前年度 決算數	上年度 預算數	科 目	本 年 度 預 算 數	說 明
13,507,951	12,740,000	合計	5,852,000	
13,507,951	12,740,000	購建固定資產、無形資產及非理財 目的之長期投資	5,852,000	
2,794,474	5,191,000	購建固定資產	1,816,000	
2,794,474	5,191,000	一般建築及設備計畫	1,816,000	
192,000	227,900	班級設備	486,000	
192,000	227,900	購置機械及設備	463,000	
			258,000	新購86吋觸控中大屏2臺(教務處)。
			65,000	汰換電動裁紙機(400張以上)1臺(教務處)。
			140,000	汰換單槍投影機(雷射短焦)4臺(教務處)。
		購置雜項設備	23,000	
			23,000	汰換飲水機(冰溫熱三用)1臺(教務處)。
		特殊班設備	61,000	
		購置機械及設備	35,000	
			35,000	汰換單槍投影機(雷射短焦)1臺。
		購置雜項設備	26,000	
			26,000	新購空氣清淨機(DC馬達，過濾PM2.5)1臺。
960,000	935,100	資訊設備	1,269,000	
960,000	935,100	購置機械及設備	1,269,000	
			688,500	汰換桌上型電腦(含顯示器)，27部*25,500元(電腦專案計畫)。
			216,000	汰換網路及資訊周邊設備(電腦專案計畫)。
			288,000	汰換平板電腦，24部*12,000元(電腦專案計畫)。
			76,500	汰換筆記型電腦，3部*25,500元(電腦專案計畫)。
1,642,474	4,028,000	校園設備		
656,700	88,000	購置機械及設備		
62,000	71,000	購置交通及運輸設備		

臺北市地方教育發展基金－臺北市立興雅國民中學

基金用途－建築及設備計畫明細表

中華民國112年度

單位：新臺幣元

前年度 決算數	上年度 預算數	科 目	本 年 度 預 算 數	說 明
923,774	3,869,000	購置雜項設備		
27,650	36,000	購置無形資產	36,000	
27,650	36,000	一般建築及設備計畫	36,000	
27,650	36,000	資訊設備	36,000	
27,650	36,000	購置電腦軟體	36,000	
			36,000	電腦教學軟體費(電腦專案計畫)。
10,685,827	7,513,000	遞延支出	4,000,000	
10,685,827	7,513,000	一般建築及設備計畫	4,000,000	
		七年級普通教室環境改善工程	4,000,000	
		遞延修繕房屋建築支出	4,000,000	
			3,693,445	一、施工費。
			232,687	二、委託技術服務費(總包價法)。
			73,868	三、工程管理費(按施工費約2%提列)。
10,685,827	7,513,000	校園整修工程		
6,640,787	7,513,000	遞延修繕房屋建築支出		
4,045,040		其他遞延支出		

本 頁 空 白

預 算 參 考 表

臺北市地方教育發展基金－臺北市立興雅國民中學

預計平衡表

中華民國112年12月31日

單位：新臺幣千元

110年(前年) 12月31日 決算數	科 目	112年12月31日 預計數	111年12月31日 預計數	比較增減(-)
15,476,327	資產合計	15,466,429	15,471,530	-5,101
15,476,327	資產	15,466,429	15,471,530	-5,101
16,839	流動資產	6,941	12,042	-5,101
16,839	現金	6,941	12,042	-5,101
16,839	銀行存款	6,941	12,042	-5,101
2,538	投資、長期應收款項、貸墊款及準備金	2,538	2,538	
2,538	準備金	2,538	2,538	
1,227	退休及離職準備金	1,227	1,227	
1,311	其他準備金	1,311	1,311	
15,456,950	其他資產	15,456,950	15,456,950	
15,456,950	什項資產	15,456,950	15,456,950	
1,571	暫付及待結轉帳項	1,571	1,571	
15,455,379	代管資產	15,455,379	15,455,379	
15,476,327	負債及基金餘額合計	15,466,429	15,471,530	-5,101
15,464,619	負債	15,464,619	15,464,619	
3,679	流動負債	3,679	3,679	
3,326	應付款項	3,326	3,326	
2,303	應付代收款	2,303	2,303	
1,023	應付費用	1,023	1,023	
353	預收款項	353	353	
353	預收收入	353	353	
15,460,940	其他負債	15,460,940	15,460,940	
15,460,940	什項負債	15,460,940	15,460,940	
2,782	存入保證金	2,782	2,782	
1,227	應付退休及離職金	1,227	1,227	
15,455,379	應付代管資產	15,455,379	15,455,379	
1,552	暫收及待結轉帳項	1,552	1,552	
11,708	基金餘額	1,810	6,911	-5,101
11,708	基金餘額	1,810	6,911	-5,101
11,708	基金餘額	1,810	6,911	-5,101
11,708	累積餘額	1,810	6,911	-5,101

註：1.信託代理與保證資產(負債)前年度決算數0元，上年度預計數0元，本年度預計數0元。2.或有資產(負債)0元。3.本基金自93年度起，本固定項目分開原則，將屬長期固定帳項，包括固定資產63,293,903元、無形資產89,272元及長期債務0元等，另立帳類管理，未納入本表。

臺北市地方教育發展基金

各項費用

中華民國

前年度 決算數	上年度 預算數	計畫別		合計	國民教育計畫
		用途別科目			
251,456,835	254,336,000	合計		253,782,000	245,296,000
226,305,976	228,825,000	用人費用		233,637,000	233,608,000
122,176,891	119,088,000	正式員額薪資		120,096,000	120,096,000
120,187,107	117,312,000	職員薪金		118,320,000	118,320,000
796,384	744,000	工員工資		744,000	744,000
1,193,400	1,032,000	警餉		1,032,000	1,032,000
5,268,052	6,860,720	聘僱及兼職人員薪資		6,800,870	6,800,870
5,268,052	6,860,720	兼職人員酬金		6,800,870	6,800,870
1,710,866	1,691,563	超時工作報酬		1,760,263	1,731,263
1,710,866	1,691,563	加班費		1,760,263	1,731,263
28,447,320	28,729,000	獎金		31,468,000	31,468,000
13,433,514	13,843,000	考績獎金		16,456,000	16,456,000
15,013,806	14,886,000	年終獎金		15,012,000	15,012,000
51,801,411	57,310,132	退休及卹償金		58,482,157	58,482,157
51,610,284	56,553,432	職員退休及離職金		58,297,500	58,297,500
68,298	644,944	工員退休及離職金		70,666	70,666
122,829	111,756	卹償金		113,991	113,991
16,901,436	15,145,585	福利費		15,029,710	15,029,710
12,360,820	10,483,344	分擔員工保險費		10,347,624	10,347,624
493,100	500,000	傷病醫藥費		497,000	497,000
1,068,460	1,480,668	員工通勤交通費		1,480,668	1,480,668
2,979,056	2,681,573	其他福利費		2,704,418	2,704,418
7,293,974	8,206,000	服務費用		8,486,000	6,261,000
1,863,669	2,440,176	水電費		2,540,217	2,540,217
1,392,611	1,876,000	工作場所電費		1,857,000	1,857,000
239,307	253,605	工作場所水費		238,557	238,557
231,751	310,571	氣體費		444,660	444,660
96,586	129,600	郵電費		129,600	
96,586	129,600	電話費		129,600	
42,520	109,000	旅運費		119,000	119,000
40,170	104,350	國內旅費		104,350	104,350

一 臺北市立興雅國民中學

彙計表

112年度

單位：新臺幣元

一般行政管理計畫	建築及設備計畫				
2,634,000	5,852,000				
29,000					
29,000					
29,000					

臺北市地方教育發展基金

各項費用

中華民國

前年度 決算數	上年度 預算數	計畫別		合計	國民教育計畫
		用途別科目			
	4,650	貨物運費		14,650	14,650
2,350		其他旅運費			
426,808	290,100	印刷裝訂與廣告費		341,100	341,100
426,808	290,100	印刷及裝訂費		341,100	341,100
1,504,659	1,866,360	修理保養及保固費		1,985,319	1,985,319
610,849	576,590	一般房屋修護費		586,949	586,949
338,150	700,380	機械及設備修護費		700,980	700,980
31,240	104,760	交通及運輸設備修護費		104,760	104,760
524,420	484,630	雜項設備修護費		592,630	592,630
	4,200	保險費		4,200	4,200
	4,200	其他保險費		4,200	4,200
1,291,096	1,492,164	一般服務費		1,492,164	836,164
22,496	12,108	佣金、匯費、經理費及手續費		12,108	12,108
976,600	1,164,656	外包費		1,164,656	508,656
	11,400	計時與計件人員酬金		11,400	11,400
292,000	304,000	體育活動費		304,000	304,000
1,970,236	1,776,000	專業服務費		1,776,000	435,000
551,010	404,400	講課鐘點、稿費、出席審查及查詢費		404,400	404,400
32,000	30,600	委託檢驗(定)試驗認證費		30,600	30,600
6,500		試務甄選費			
39,750		電腦軟體服務費			
1,340,976	1,341,000	其他專業服務費		1,341,000	
98,400	98,400	公共關係費		98,400	
98,400	98,400	公共關係費		98,400	
1,978,541	2,312,000	材料及用品費		2,777,000	2,399,000
728,897	713,310	使用材料費		599,070	599,070
728,897	713,310	設備零件		599,070	599,070
1,249,644	1,598,690	用品消耗		2,177,930	1,799,930
450,748	506,100	辦公(事務)用品		610,100	238,200
57,740	48,100	報章雜誌		48,100	48,100
	6,100	服裝		6,100	

一 臺北市立興雅國民中學

彙計表

112年度

單位：新臺幣元

一般行政管理計畫	建築及設備計畫				
656,000					
656,000					
1,341,000					
1,341,000					
98,400					
98,400					
378,000					
378,000					
371,900					
6,100					

臺北市地方教育發展基金

各項費用

中華民國

前年度 決算數	上年度 預算數	計畫別		合計	國民教育計畫
		用途別科目			
19,824	37,000	醫療用品(非醫療院所使用)		37,000	37,000
721,332	1,001,390	其他用品消耗		1,476,630	1,476,630
170,392	23,000	租金、償債、利息及相關手續費		63,000	63,000
165,592	18,120	交通及運輸設備租金		58,120	58,120
165,592	18,120	車租		58,120	58,120
4,800	4,880	雜項設備租金		4,880	4,880
4,800	4,880	雜項設備租金		4,880	4,880
13,507,951	12,740,000	購建固定資產、無形資產及非理財目的 之長期投資		5,852,000	
2,794,474	5,191,000	購建固定資產		1,816,000	
1,808,700	1,251,000	購置機械及設備		1,767,000	
62,000	71,000	購置交通及運輸設備			
923,774	3,869,000	購置雜項設備		49,000	
27,650	36,000	購置無形資產		36,000	
27,650	36,000	購置電腦軟體		36,000	
10,685,827	7,513,000	遞延支出		4,000,000	
6,640,787	7,513,000	遞延修繕房屋建築支出		4,000,000	
4,045,040		其他遞延支出			
5,307		稅捐及規費(強制費)			
5,307		規費			
5,307		行政規費與強制費			
1,970,580	1,989,000	會費、捐助、補助、分攤、照護、救濟 與交流活動費		2,718,000	2,716,000
2,000	2,000	會費		2,000	
2,000	2,000	職業團體會費		2,000	
143,835	112,200	捐助、補助與獎助		112,825	112,825
143,835	112,200	獎助學員生給與		112,825	112,825
1,824,745	1,874,800	補貼、獎勵、慰問、照護與救濟		2,603,175	2,603,175
88,516	91,200	獎勵費用		91,200	91,200
1,736,229	1,783,600	其他補貼、獎勵、慰問、照護與救 濟		2,511,975	2,511,975
224,114	241,000	其他		249,000	249,000
224,114	241,000	其他支出		249,000	249,000
224,114	241,000	其他		249,000	249,000

一 臺北市立興雅國民中學

彙計表

112年度

單位：新臺幣元

一般行政管理計畫	建築及設備計畫				
	5,852,000				
	1,816,000				
	1,767,000				
	49,000				
	36,000				
	36,000				
	4,000,000				
	4,000,000				
2,000					
2,000					
2,000					

臺北市地方教育發展基金－臺北市立興雅國民中學

員工人數彙計表

中華民國112年度

單位：人

計 畫 及 項 目	上年度最高可 進用員額數	本年度 增減(-)數	本年度最高可 進用員額數	說 明
合計	152		152	
國民教育計畫部分	152		152	
職員	148		148	
駐衛警	2		2	
技工	1		1	
工友	1		1	

註：1.本表約僱、聘用係指奉准有案之約聘僱人員。

1.外包費編列救生員1人、職工(工友)業務外包1人、消化超額工友外包5人等，計：116萬4,656元。 2.計時與計件人員酬金編列提發國中特殊技藝教育班外聘教師退休金及勞保費等，計1萬1,400元。

本 頁 空 白

臺北市地方教育發展基金

用人費用

中華民國

計畫及項目	合計	正式 員額 薪資	聘僱 人員 薪資	超時 工作 報酬	津貼	獎 金		
						年終獎金	考績獎金	其他
合計	233,637,000	120,096,000		1,760,263		15,012,000	16,456,000	
國民教育計畫	233,608,000	120,096,000		1,731,263		15,012,000	16,456,000	
正式人員	181,242,419	120,096,000		1,731,263		15,012,000	16,456,000	
兼任人員	6,800,870							
其他人員	45,564,711							
一般行政管理計畫	29,000			29,000				
正式人員	29,000			29,000				

註：1.本表兼職人員用人費用，係學校教職員兼課或請假代課鐘點費。2.外包費編列救生員1人、職工(工友)業務外包1人、消化超額工友外包5人等，計：116萬4,656元。3.計時與計件人員酬金編列提發國中特殊技藝教育班外聘教師退休金及勞保費等，計1萬1,400元。

—臺北市立興雅國民中學

彙計表

112年度

單位：新臺幣元

退休及卹償金		資遣費	福 利 費					提繳費	兼任 人員 用人 費用
退休金	卹償金		分擔 保險費	傷病 醫藥費	提撥 福利金	員工通勤 交通費	其他		
58,368,166	113,991		10,347,624	497,000		1,480,668	2,704,418	6,800,870	
58,368,166	113,991		10,347,624	497,000		1,480,668	2,704,418	6,800,870	
12,983,446			10,347,624	497,000		1,480,668	2,638,418	6,800,870	
45,384,720	113,991						66,000		

臺北市地方教育發展基金－臺北市立興雅國民中學

單位（或計畫）成本分析表

中華民國112年度

單位：新臺幣千元

計畫別	單位	單位成本(元)或 平均利(費)率	數量	預算數	說明
合計				253,782	
國民教育計畫				245,296	
一般行政管理計畫				2,634	
建築及設備計畫				5,852	

臺北市地方教育發展基金－臺北市立興雅國民中學

5年來主要業務計畫分析表

中華民國112年度

單位：新臺幣千元

年度及項目	單位	數量	單位成本(元)或平均利(費)率	金額	說明
(本)年度預算數					
國民教育計畫				245,296	
(上)年度預算數					
國民教育計畫				238,947	
(前)年度決算數					
國民教育計畫				235,433	
(109)年度決算數					
國民教育計畫				209,690	
(108)年度決算數					
國民教育計畫				205,702	

臺北市地方教育發展基金－臺北市立興雅國民中學

資本資產明細表

中華民國112年度

單位：新臺幣千元

項 目	取得成本 (期初餘額)	以前年度 累計折舊/ 長期投資 評 價	本 年 度 變 動				本年度累計折 舊/長期投資 評價變動數	期末餘額	
			增加		減少				主要增減 原因說明
			金額	類型	金額	類型			
合計	82,071	47,519	1,852		11		6,679	29,714	
土地改良物	12,162	1,652					347	10,162	
機械及設備	40,074	27,825	1,767	增置			3,809	10,207	
交通及運輸 設備	1,985	1,570					101	313	
雜項設備	27,778	16,472	49	增置			2,422	8,933	
電腦軟體	73		36	增置	11	無形資 產攤銷	購置新軟體；無 形資產之攤銷。	98	